

IR.7011.2.2016

ZAPROSZENIE DO ZŁOŻENIA PROPOZYCJI CENOWEJ

Gmina Bieruń ogłasza postępowanie o udzielenie zamówienia na wykonanie usługi projektowej o wartości nieprzekraczającej 30 000 euro, pn.:

PRZEBUDOWA DRÓG: WARSZAWSKA, WAWELSKA, KOSYNIERÓW, OFIAR OŚWIĘCIMSKICH, SZYNOWA W ZAKRESIE OŚWIETLENIA

w ramach zadania

„Modernizacja i rozbudowa sieci oświetlenia ulicznego w Bieruniu - osiedle domów jednorodzinnych – dokumentacja: część 4”

i zaprasza do złożenia ofert cenowych.

Zgodnie z art. 4 pkt 8 ustawy z dnia 29 stycznia 2004 r. Prawo zamówień publicznych (tekst jednolity: Dz.U. z 2015 r., poz. 2164 z późn. zm.) ustawy nie stosuje się.

I. Opis przedmiotu zamówienia

1. Przedmiot zamówienia

Przedmiotem zamówienia jest wykonanie kompleksowej dokumentacji projektowo-kosztorysowej oraz audytów energetycznych sieci oświetleniowej dla zadania pn.: „**Przebudowa dróg: Warszawska, Wawelska, Kosynierów, Ofiar Oświęcimskich, Szynowa w zakresie oświetlenia**”

w ramach zadania „Modernizacja i rozbudowa sieci oświetlenia ulicznego w Bieruniu - osiedle domów jednorodzinnych – dokumentacja: część 4” wraz z dokonaniem skutecznego zgłoszenia robót.

W zakres w/w zadania wchodzi wykonanie odrębnych dokumentacji projektowo-kosztorysowych wraz z dokonaniem skutecznego zgłoszenia robót oraz audytów energetycznych sieci oświetleniowej dla niżej wymienionych zadań częściowych:

- Zad.1. Przebudowa dróg: Warszawska (od skrzyżowania ul. Warszawskiej z ul. Granitową do mostu na rzece Wiśle), Wawelska (od skrzyżowania ul. Wawelskiej z ul. Warszawską do granicy Gminy Bieruń z Gminą Chełm Śląski) w zakresie oświetlenia;
- Zad.2. Przebudowa dróg: Kosynierów, Ofiar Oświęcimskich w zakresie oświetlenia.
- Zad.3. Przebudowa dróg: Szynowa w zakresie oświetlenia.

Nie dopuszcza się składania ofert cząstkowych - oddzielnie na poszczególne zadania cząstkowe. Dokumentację należy wykonać łącznie z projektem systemu zarządzania oświetleniem. Tereny przewidziane pod lokalizację oświetlenia są objęte miejscowymi planami zagospodarowania przestrzennego. Obszar objęty projektowaniem podlega wpływom eksploatacji górniczej.

Audyt energetyczny sieci oświetleniowej powinien zawierać:

- opis stanu istniejącego (wraz z pełną inwentaryzacją zdjęciową),
- zestawienie planowanych do modernizacji punktów świetlnych z rzeczywistym poborem mocy przed modernizacją i po modernizacji,
- wyliczenia zużycia energii elektrycznej przez oświetlenie uliczne przed oraz po modernizacji, wraz z wyliczeniem procentowego stopnia poprawy efektywności energetycznej,
- opis stanu projektowanego wraz z charakterystyką proponowanych oprav oraz systemu zarządzania oświetleniem,
- wykaz kwalifikowanych punktów świetlnych (zgodnie z zapisami Regionalnego Programu Operacyjnego Województwa Śląskiego na lata 2014-2020 dla osi priorytetowej IV. Efektywność energetyczna, odnawialne źródła energii i gospodarka niskoemisyjna, działanie 4.5. Niskoemisyjny transport miejski oraz efektywne oświetlenie),
- kosztorys inwestorski kosztów kwalifikowalnych oraz kosztorys inwestorski kosztów niekwalifikowalnych, wynikające z kosztorysu inwestorskiego stanowiącego część opracowanej dokumentacji projektowej. Podział na koszty kwalifikowalne oraz niekwalifikowalne wynikać powinien z zapisów Regionalnego Programu Operacyjnego Województwa Śląskiego na lata 2014-2020 dla osi priorytetowej IV. Efektywność energetyczna, odnawialne źródła energii i gospodarka niskoemisyjna, działanie 4.5. Niskoemisyjny transport miejski oraz efektywne oświetlenie,
- mapę orientacyjną (schemat) z naniesionymi projektowanymi kwalifikowanymi opravami oświetleniowymi, projektowanymi nowymi słupami oświetleniowymi wraz z opravami, istniejącymi słupami oświetleniowymi do demontażu oraz projektowanym przebiegiem kabla oświetleniowego.

Dla zadań od 1 do 2 audyty energetyczne powinny być opracowane w oparciu o dokumentacje projektowe sporządzone przez Wykonawcę.

2. Zakres prac

- 1) Zad.1. Przebudowa dróg: Warszawska (od skrzyżowania ul. Warszawskiej z ul. Granitową do mostu na rzece Wiśle), Wawelska (od skrzyżowania ul. Wawelskiej z ul. Warszawską do granicy Gminy Bieruń z Gminą Chełm Śląski) w zakresie oświetlenia.

Należy zaprojektować nowe oświetlenie na ulicach: Warszawskiej, Wawelskiej - obszar zgodnie z załączoną mapką (załącznik nr 4.1 do zapytania ofertowego).

Wykonawca, projektując oświetlenie wzdłuż ul. Wawelskiej, musi uzgodnić opracowywaną dokumentację projektową z Zarządem Dróg Wojewódzkich, na zlecenie którego opracowywana jest dokumentacja projektową przebudowy tej drogi od Imielina do strefy skrzyżowania DW934 z DK44 w Bieruniu.

Oświetlenie proponuje się zaprojektować na słupach aluminiowych pełnych (np. typu SAL) i oprawach oświetleniowych typu LED (np. TECEO1-00-NW010AI, KAZU 5117, LED BPP007, LED BGP34) z wysięgnikiem lub podobnego typoszeregu. Dobierając oprawy oświetleniowe LED należy założyć możliwość minimum 3-stopniowej regulacji natężenia oświetlenia. Jesteśmy otwarci na inne (lepsze) rozwiązania oszczędne, estetyczne i wandaloodporne. Przed podjęciem ostatecznych prac projektowych Inwestor będzie oczekiwał przedstawienia od projektanta koncepcji wraz z uzasadnieniem ekonomicznym dla danego rodzaju oświetlenia. Zasilanie projektowanego oświetlenia musi się odbywać się z osobnej szafki zasilania i sterowania oświetleniem ulicznym SZISOU. Dokumentacja projektowa powinna być oparta o materiały i osprzęt umożliwiające monitorowanie,

sterowanie, kontrolę i zarządzanie zaprojektowanym oświetleniem. System telemanagментu służący do monitorowania, kontroli i zarządzania oświetleniem powinien być oparty o technologie sieciowe umożliwiające przesyłanie danych po sieci Ethernet lub sieci komórkowej 2G/3G/LTE.

System sterowania oświetleniem powinien zapewnić realizację poniższych funkcji:

- zdalny nadzór (monitorowanie, sterowanie, konfiguracja) przez sieć internetową z poziomu przeglądarki internetowej – bez konieczności instalowania dodatkowego oprogramowania. Dostęp do interfejsu użytkownika jest możliwy z dowolnego urządzenia wyposażonego w dostęp do internetu i przeglądarkę internetową,
- graficzny interfejs w postaci strony internetowej wraz z mapą, na której za pomocą ikon reprezentowane są wszystkie punkty należące do systemu,
- redukcję mocy pojedynczych opraw oświetleniowych, grup opraw lub wszystkich opraw,
- załączanie i wyłączenie pojedynczej oprawy,
- możliwość podłączenia do dowolnej oprawy czujnika (np. ruchu), który będzie sterował pracą pojedynczej oprawy lub grupy opraw (niezależnie od ich fizycznego połączenia),
- automatyczną redukcję mocy zgodnie z zaprogramowanymi krzywymi redukcji,
- zaprogramowanie oddzielnych krzywych redukcji dla dni roboczych (poniedziałek-piątek) oraz weekendów (sobota-niedziela),
- zaprogramowanie dni szczególnych np. dni świątecznych, podczas których oświetlenie powinno mieć odmienną charakterystykę,
- zmianę poziomu redukcji mocy poprzez zdalne przeprogramowanie w dowolnym momencie,
- pomiar prądu, napięcia, mocy, współczynnika mocy, czasu pracy źródła światła dla pojedynczego punktu świetlnego,
- dostęp do danych historycznych,
- uwzględnienie zaprojektowanego współczynnika utrzymania – utrzymanie stałego strumienia świetlnego w czasie,
- możliwość zaprogramowania wirtualnej mocy oprawy (w zakresie charakterystyki pracy źródła),
- sygnalizowanie uszkodzonego źródła światła lub statecznika, zaniku napięcia zasilającego, błędów komunikacji, przekroczonego poziomu mocy lub temperatury,
- generowanie raportów zużycia energii oraz raportów błędów.

Zastosowany system ma prowadzić do oszczędzania energii elektrycznej, zmniejszenia emisji gazów cieplarnianych, zwiększenia niezawodności oświetlenia i obniżenia kosztów jego utrzymania.

Dotychczasowe, istniejące oświetlenie wzdłuż ulic: Warszawskiej, Wawelskiej jest przewidziane do likwidacji – koszty związane z likwidacją należy ująć w projekcie, przedmiarze robót i kosztorysie inwestorskim.

2) Zad.2. Przebudowa dróg: Kosynierów, Ofiar Oświęcimskich w zakresie oświetlenia.

Należy zaprojektować nowe oświetlenie na ulicach: Kosynierów, Ofiar Oświęcimskich - obszar zgodnie z załączoną mapką (załącznik nr 4.2 do zapytania ofertowego).

Oświetlenie proponuje się zaprojektować na słupach aluminiowych pełnych (np. typu SAL) i oprawach oświetleniowych typu LED (np. TECEO1-00-NW010AI, KAZU 5117, LED BPP007, LED BGP34) z wysięgnikiem lub podobnego typoszeregu. Dobierając oprawy oświetleniowe LED należy założyć możliwość minimum 3-stopniowej regulacji natężenia oświetlenia. Jesteśmy otwarci na inne (lepsze) rozwiązania oszczędne, estetyczne i wandaloodporne. Przed podjęciem ostatecznych prac projektowych Inwestor będzie oczekiwał przedstawienia od projektanta koncepcji wraz z uzasadnieniem ekonomicznym dla danego rodzaju oświetlenia. Zasilanie projektowanego oświetlenia musi się odbywać się

oczekiwał przedstawienia od projektanta koncepcji wraz z uzasadnieniem ekonomicznym dla danego rodzaju oświetlenia. Zasilanie projektowanego oświetlenia musi się odbywać się z osobnej szafki zasilania i sterowania oświetleniem ulicznym SZiSOU. Dokumentacja projektowa powinna być oparta o materiały i osprzęt umożliwiające monitorowanie, sterowanie, kontrolę i zarządzanie zaprojektowanym oświetleniem. System telemanagментu służący do monitorowania, kontroli i zarządzania oświetleniem powinien być oparty o technologie sieciowe umożliwiające przesyłanie danych po sieci Ethernet lub sieci komórkowej 2G/3G/LTE.

System sterowania oświetleniem powinien zapewnić realizację poniższych funkcji:

- zdalny nadzór (monitorowanie, sterowanie, konfiguracja) przez sieć internetową z poziomu przeglądarki internetowej – bez konieczności instalowania dodatkowego oprogramowania. Dostęp do interfejsu użytkownika jest możliwy z dowolnego urządzenia wyposażonego w dostęp do internetu i przeglądarkę internetową,
- graficzny interfejs w postaci strony internetowej wraz z mapą, na której za pomocą ikon reprezentowane są wszystkie punkty należące do systemu,
- redukcję mocy pojedynczych opraw oświetleniowych, grup opraw lub wszystkich opraw,
- załączanie i wyłączenie pojedynczej oprawy,
- możliwość podłączenia do dowolnej oprawy czujnika (np. ruchu), który będzie sterował pracą pojedynczej oprawy lub grupy opraw (niezależnie od ich fizycznego połączenia),
- automatyczną redukcję mocy zgodnie z zaprogramowanymi krzywymi redukcji,
- zaprogramowanie oddzielnych krzywych redukcji dla dni roboczych (poniedziałek-piątek) oraz weekendów (sobota-niedziela),
- zaprogramowanie dni szczególnych np. dni świątecznych, podczas których oświetlenie powinno mieć odmienną charakterystykę,
- zmianę poziomu redukcji mocy poprzez zdalne przeprogramowanie w dowolnym momencie,
- pomiar prądu, napięcia, mocy, współczynnika mocy, czasu pracy źródła światła dla pojedynczego punktu świetlnego,
- dostęp do danych historycznych,
- uwzględnienie zaprojektowanego współczynnika utrzymania – utrzymanie stałego strumienia świetlnego w czasie,
- możliwość zaprogramowania wirtualnej mocy oprawy (w zakresie charakterystyki pracy źródła),
- sygnalizowanie uszkodzonego źródła światła lub statecznika, zaniku napięcia zasilającego, błędów komunikacji, przekroczonego poziomu mocy lub temperatury,
- generowanie raportów zużycia energii oraz raportów błędów.

Zastosowany system ma prowadzić do oszczędzania energii elektrycznej, zmniejszenia emisji gazów cieplarnianych, zwiększenia niezawodności oświetlenia i obniżenia kosztów jego utrzymania.

Dotychczasowe, istniejące oświetlenie na ulicach: Kosynierów, Ofiar Oświęcimskich jest przewidziane do likwidacji – koszty związane z likwidacją należy ująć w projekcie, przedmiarze robót i kosztorysie inwestorskim.

3) Zad.3. Przebudowa dróg: Szynowa w zakresie oświetlenia.

Należy zaprojektować nowe oświetlenie na ulicach: Szynowej - obszar zgodnie z załączoną mapką (załącznik nr 4.3 do zapytania ofertowego).

Oświetlenie proponuje się zaprojektować na słupach aluminiowych pełnych (np. typu SAL) i oprawach oświetleniowych typu LED (np. TECEO1-00-NW010AI, KAZU 5117, LED BPP007, LED BGP34) z wysięgnikiem lub podobnego typoszeregu. Dobierając oprawy oświetleniowe LED należy założyć możliwość minimum 3-stopniowej regulacji natężenia oświetlenia. Jesteśmy otwarci na inne (lepsze) rozwiązania oszczędne, estetyczne

oczekiwał przedstawienia od projektanta koncepcji wraz z uzasadnieniem ekonomicznym dla danego rodzaju oświetlenia. Zasilanie projektowanego oświetlenia musi się odbywać się z osobnej szafki zasilania i sterowania oświetleniem ulicznym SZiSOU. Dokumentacja projektowa powinna być oparta o materiały i osprzęt umożliwiające monitorowanie, sterowanie, kontrolę i zarządzanie zaprojektowanym oświetleniem. System telemanagментu służący do monitorowania, kontroli i zarządzania oświetleniem powinien być oparty o technologie sieciowe umożliwiające przesyłanie danych po sieci Ethernet lub sieci komórkowej 2G/3G/LTE.

System sterowania oświetleniem powinien zapewnić realizację poniższych funkcji:

- zdalny nadzór (monitorowanie, sterowanie, konfiguracja) przez sieć internetową z poziomu przeglądarki internetowej – bez konieczności instalowania dodatkowego oprogramowania. Dostęp do interfejsu użytkownika jest możliwy z dowolnego urządzenia wyposażonego w dostęp do internetu i przeglądarkę internetową,
- graficzny interfejs w postaci strony internetowej wraz z mapą, na której za pomocą ikon reprezentowane są wszystkie punkty należące do systemu,
- redukcję mocy pojedynczych opraw oświetleniowych, grup opraw lub wszystkich opraw,
- załączanie i wyłączanie pojedynczej oprawy,
- możliwość podłączenia do dowolnej oprawy czujnika (np. ruchu), który będzie sterował pracą pojedynczej oprawy lub grupy opraw (niezależnie od ich fizycznego połączenia),
- automatyczną redukcję mocy zgodnie z zaprogramowanymi krzywymi redukcji,
- zaprogramowanie oddzielnych krzywych redukcji dla dni roboczych (poniedziałek-piątek) oraz weekendów (sobota-niedziela),
- zaprogramowanie dni szczególnych np. dni świątecznych, podczas których oświetlenie powinno mieć odmienną charakterystykę,
- zmianę poziomu redukcji mocy poprzez zdalne przeprogramowanie w dowolnym momencie,
- pomiar prądu, napięcia, mocy, współczynnika mocy, czasu pracy źródła światła dla pojedynczego punktu świetlnego,
- dostęp do danych historycznych,
- uwzględnienie zaprojektowanego współczynnika utrzymania – utrzymanie stałego strumienia świetlnego w czasie,
- możliwość zaprogramowania wirtualnej mocy oprawy (w zakresie charakterystyki pracy źródła),
- sygnalizowanie uszkodzonego źródła światła lub statecznika, zaniku napięcia zasilającego, błędów komunikacji, przekroczonego poziomu mocy lub temperatury,
- generowanie raportów zużycia energii oraz raportów błędów.

Zastosowany system ma prowadzić do oszczędzania energii elektrycznej, zmniejszenia emisji gazów cieplarnianych, zwiększenia niezawodności oświetlenia i obniżenia kosztów jego utrzymania.

Dotychczasowe, istniejące oświetlenie na ulicach: Szynowej jest przewidziane do likwidacji – koszty związane z likwidacją należy ująć w projekcie, przedmiarze robót i kosztorysie inwestorskim.

UWAGI DOTYCZĄCE ZAKRESU PRAC Z ZADAŃ OD 1 DO 3:

Wykonawca w pierwszej kolejności wykona i przedstawi Zamawiającemu do zaopiniowania koncepcje oświetlenia dla każdego projektowanego obszaru.

Koncepcje muszą być opracowane na aktualnych podkładach mapowych – mapy zasadnicze.

Pozytywnie zaopiniowane przez Zamawiającego koncepcje będą stanowić podstawę do wykonania projektów budowlanych i wykonawczych.

W ramach dokumentacji należy wykonać projekty budowlane i wykonawcze oświetlenia wraz z systemem zarządzania oświetleniem.

Dokonując obliczeń fotometrycznych na każdym z zadanych obszarów, należy stosować się do obowiązującej normy oświetleniowej.

Projekty muszą stanowić kompletną dokumentację pozwalającą na realizację inwestycji.

Wszystkie etapy projektowania należy konsultować z Zamawiającym.

Dla każdego zadania od 1 do 3 należy też opracować audyt energetyczny sieci oświetleniowej zawierający:

- opis stanu istniejącego (wraz z pełną inwentaryzacją zdjęciową),
- zestawienie planowanych do modernizacji punktów świetlnych z rzeczywistym poborem mocy przed modernizacją i po modernizacji,
- wyliczenia zużycia energii elektrycznej przez oświetlenie uliczne przed oraz po modernizacji, wraz z wyliczeniem procentowego stopienia poprawy efektywności energetycznej,
- opis stanu projektowanego wraz z charakterystyką proponowanych opraw oraz systemu zarządzania oświetleniem,
- wykaz kwalifikowanych punktów świetlnych (zgodnie z zapisami Regionalnego Programu Operacyjnego Województwa Śląskiego na lata 2014-2020 dla osi priorytetowej IV. Efektywność energetyczna, odnawialne źródła energii i gospodarka niskoemisyjna, działanie 4.5. Niskoemisyjny transport miejski oraz efektywne oświetlenie),
- kosztorys inwestorski kosztów kwalifikowalnych oraz kosztorys inwestorski kosztów niekwalifikowalnych, wynikające z kosztorysu inwestorskiego stanowiącego część opracowanej dokumentacji projektowej. Podział na koszty kwalifikowalne oraz niekwalifikowalne wynikać powinien z zapisów Regionalnego Programu Operacyjnego Województwa Śląskiego na lata 2014-2020 dla osi priorytetowej IV. Efektywność energetyczna, odnawialne źródła energii i gospodarka niskoemisyjna, działanie 4.5. Niskoemisyjny transport miejski oraz efektywne oświetlenie,
- mapę orientacyjną (schemat) z naniesionymi projektowanymi kwalifikowanymi oprawami oświetleniowymi, projektowanymi nowymi słupami oświetleniowymi wraz z oprawami, istniejącymi słupami oświetleniowymi do demontażu oraz projektowanym przebiegiem kabla oświetleniowego.

3. Zakres zadania obejmuje w szczególności:

- 1) Wykonanie dokumentacji fotograficznej terenu objętego zadaniem.
- 2) Wykonanie inwentaryzacji zieleni (wg potrzeb).
- 3) Wykonanie badań i dokumentacji geotechnicznej (wg potrzeb) w zakresie koniecznym do opracowania całości dokumentacji projektowej.
- 4) Dokumentację projektową należy opracować na aktualnych podkładach mapowych z nakładką ewidencji.
- 5) Uzyskanie wypisów i wyrysów (wg potrzeb) z ewidencji gruntów (aktualny stan ewidencji gruntów i budynków).
- 6) Wykonanie projektów budowlanych i wykonawczych, które powinny zawierać w szczególności: szczegółowy opis techniczny, niezbędne analizy i obliczenia, dokładny opis stosowanych materiałów i urządzeń, informację dotyczącą bezpieczeństwa i ochrony zdrowia (BIOZ), inwentaryzację istniejącej zieleni przeznaczonej do wycinki, część rysunkową.

W szczególności należy wykonać:

- a. inwentaryzację istniejącego oświetlenia;
- b. inwentaryzację zieleni (jeśli zajdzie taka konieczność – konieczność wycinki);
- c. projekty oświetlenia wraz z systemem zarządzania oświetleniem;
- d. uzgodnione i zatwierdzone projekty organizacji ruchu na czas prowadzenia robót;
- e. inne projekty branżowe, których konieczność wykonania wyniknie z uzgodnień z gestorami sieci;

- f. inne projekty branżowe niezbędne do zgłoszenia robót.
- 7) Opracowanie audytu energetycznego sieci oświetleniowej.
- 8) Opracowanie specyfikacji technicznych wykonania i odbioru robót budowlanych.
- 9) Wykonanie przedmiarów robót.
- 10) Wykonanie kosztorysów inwestorskich.
- 11) Wszelkie konieczne do realizacji zamówienia oraz rzeczowego wykonania inwestycji (budowy) wywiady środowiskowe, uzgodnienia, opinie, zgody, zatwierdzenia, decyzje, pozwolenia, w tym m.in.: postanowienia, informacje, sprawdzenia, zgłoszenia, decyzje środowiskowe, pozwolenia wodno-prawne, uzgodnienie OUG, decyzje o wycince drzew, zgłoszenia robót, itp.
- 12) W razie konieczności sporządzenie raportu oddziaływania na środowisko.
- 13) Wykonawca zobowiązany będzie również do:
 - a. dostarczenia plików wsadowych do ogólnodostępnych programów do projektowania oświetlenia (np. DIALux), zawierających dane fotometryczne oraz informacje o zastosowanych oprawach;
 - b. świadczenia usług z należytą starannością, zgodnie z najlepszymi praktykami stosowanymi przy projektowaniu;
 - c. zapewnienia kompetentnego personelu do realizacji zamówienia, który będzie współpracował z osobami wskazanymi przez Zamawiającego;
 - d. uzgadniania harmonogramu prac z Zamawiającym;
 - e. uzgadniania koncepcji zamierzenia projektowego z Zamawiającym;
 - f. współdziałania z Zamawiającym przy realizacji dokumentacji projektowej oraz do uczestnictwa w spotkaniach roboczych i konsultacjach - wymagane minimum 2 spotkania w miesiącu w siedzibie Zamawiającego lub w miejscu przez niego wskazanym;
 - g. udzielania wyjaśnień na pisemne zapytania Zamawiającego lub wykonawcy robót budowlanych w trakcie prowadzenia postępowania o udzielenie zamówienia publicznego na zaprojektowane roboty budowlane (bez dodatkowego wynagrodzenia) w terminach umożliwiających Zamawiającemu sprawne przeprowadzenie takiego postępowania.

4. Przepisy

- Dokumentacja projektowo - kosztorysowa musi być opracowana w szczególności zgodnie z:
- 1) Ustawą z dnia 29 stycznia 2004 r. Prawo zamówień publicznych (t. j. Dz.U. z 2015 r., poz. 2164) jej zmianami oraz aktami wykonawczymi do ustawy pzp. Zgodnie z art. 29 ust. 3 ustawy pzp : Przedmiotu zamówienia nie można opisywać przez wskazanie znaków towarowych, patentów lub pochodzenia, chyba że jest to uzasadnione specyfiką przedmiotu zamówienia i Zamawiający nie może opisać przedmiotu zamówienia za pomocą dostatecznie dokładnych określeń, a wskazaniu takiemu towarzyszą wyrazy *lub równoważny*;
 - 2) Rozporządzeniem Ministra Infrastruktury z dnia 02 września 2004 r. w sprawie szczegółowego zakresu i formy dokumentacji projektowej, specyfikacji technicznej wykonania i odbioru robót budowlanych oraz programu funkcjonalno-użytkowego (t. j. Dz.U. z 2013 r., poz.1129.), jego zmianami lub innym aktem wykonawczym do ustawy pzp wydanym w miejsce w/w;
 - 3) Rozporządzeniem Ministra Infrastruktury z dnia 18 maja 2004 r. w sprawie określenia metod i podstaw sporządzania kosztorysu inwestorskiego, obliczania planowanych kosztów prac projektowych oraz planowanych kosztów robót budowlanych określonych w programie funkcjonalno-użytkowym (Dz.U. z 2004 r., nr 130, poz. 1389), jego zmianami lub innym aktem wykonawczym do ustawy pzp wydanym w miejsce w/w;
 - 4) Ustawą z dnia 07 lipca 1994 r. Prawo budowlane (Dz.U. z 2013 r., poz.1409 z późniejszymi zmianami) oraz zgodnie z aktami wykonawczymi do tej Ustawy, a w szczególności: Rozporządzeniem Ministra Infrastruktury z dnia 23 czerwca 2003 r. w sprawie informacji dotyczącej bezpieczeństwa i ochrony zdrowia oraz planu bezpieczeństwa i ochrony zdrowia (Dz.U. z 2003 r., nr 120, poz. 1126 z późniejszymi zmianami);

- 5) Ustawą z dnia 16 kwietnia 2004 r. o wyrobach budowlanych (Dz.U. z 2004 r., nr 92, poz. 881 z późniejszymi zmianami) oraz aktami wykonawczymi do tej ustawy;
- 6) Ustawą z dnia 27.03.2003 r. o planowaniu i zagospodarowaniu przestrzennym (Dz.U. z 2012 r., poz.647 z późniejszymi zmianami);
- 7) Rozporządzeniem Ministra Transportu i Gospodarki Morskiej z dnia 30.05.2000 r. w sprawie warunków technicznych, jakim powinny odpowiadać drogowe obiekty inżynierskie i ich usytuowanie (Dz.U. z 2000 r., nr 63, poz. 735 z późniejszymi zmianami);
- 8) Ustawą o szczególnych zasadach przygotowania i realizacji inwestycji w zakresie dróg publicznych (t.j. Dz.U. z 2013 r., poz.687 z późniejszymi zmianami);
- 9) Ustawą z 21.03.1985 r. o drogach publicznych (Dz.U. z 2013 r. poz. 260 z późniejszymi zmianami);
- 10) Ustawą Prawo wodne z 18.07.2001 r. (Dz.U. z 2012 r., poz.145);
- 11) Ustawą o ochronie przyrody z 16.04.2004 r. (Dz.U. z 2013 r., poz.627 z późniejszymi zmianami);
- 12) Ustawą Prawo ochrony środowiska z 27.04.2001 r. (Dz.U. z 2013 r., poz.1232 z późniejszymi zmianami);
- 13) Rozporządzeniem Rady Ministrów z dnia 09.11.2010 r. w sprawie przedsięwzięć mogących znacząco oddziaływać na środowisko (Dz.U. z 2010 r., nr 213, poz. 1397 z późniejszymi zmianami);
- 14) Ustawą z dnia 09.06.2011 r. Prawo geologiczne i górnicze (Dz.U. z 2014 r., poz. 613 z późniejszymi zmianami);
- 15) Rozporządzeniem Ministra Środowiska w sprawie szczegółowych wymagań dotyczących projektów robót geologicznych, w tym robót, których wykonywanie wymaga uzyskania koncesji (Dz.U. z 2011 r., nr 288, poz.1696);
- 16) Rozporządzeniem Ministra Infrastruktury z dnia 03.07.2003 r. w sprawie szczegółowych warunków technicznych dla znaków i sygnałów drogowych oraz urządzeń bezpieczeństwa ruchu drogowego i warunków ich umieszczania na drogach (Dz.U. z 2003 r., nr 220, poz. 2181 z późniejszymi zmianami);
- 17) Rozporządzeniem Ministra Środowiska w sprawie dokumentacji hydrogeologicznej i dokumentacji geologiczno-inżynierskiej (Dz.U. z 2014 r., poz. 596);
- 18) Ustawą Prawo geodezyjne i kartograficzne (Dz.U. z 2010 r., nr 193 poz. 1287 z późniejszymi zmianami);
- 19) Rozporządzeniem Ministra Gospodarki Przestrzennej i Budownictwa z dnia 21.02.1995 r. w sprawie rodzaju i zakresu opracowań geodezyjno-kartograficznych oraz czynności geodezyjnych obowiązujących w budownictwie (Dz.U. z 1995 r., nr 25, poz. 133);
- 20) Rozporządzeniem Ministrów Spraw Wewnętrznych i Administracji oraz Rolnictwa i Gospodarki Żywnościowej w sprawie rozgraniczania nieruchomości (Dz.U. z 1999 r., nr 45, poz. 453);
- 21) Ustawą z dnia 03 października 2008 r. o udostępnianiu informacji o środowisku i jego ochronie, udziale społeczeństwa w ochronie środowiska oraz o ocenach oddziaływania na środowisko (Dz.U. z 2013 r., poz.1235 z późniejszymi zmianami) oraz innymi obowiązującymi przepisami prawa (w tym: ochrony ppoż., bhp, san-epid, ochrony środowiska), przepisami o prawie autorskim i prawach pokrewnych, przepisami techniczno-budowlanymi, normami, katalogami, wytycznymi, instrukcjami.

5. Uwagi końcowe

- 1) Opracowana dokumentacja projektowo-kosztorysowa powinna być wykonana w stanie kompletnym z punktu widzenia celu, któremu ma służyć.
Powinna zawierać wszystkie materiały geodezyjne, prawne, potwierdzone wnioski (o wydanie decyzji i dokumentów), uzyskane uzgodnienia, opinie, inne dokumenty.
Dokumentacja musi być zaopatrzona w oświadczenie o kompletności.
Wycena powinna uwzględnić uzyskanie wszelkich koniecznych uzgodnień, pozwoleń i decyzji administracyjnych dla realizacji w/w projektu.

Wykonawca na podstawie wykonanej dokumentacji projektowej musi dokonać skutecznego zgłoszenia robót.

Przedmiary robót oraz kosztorys inwestorski powinny obejmować wszystkie konieczne roboty związane z realizacją zadania.

Projekty budowlane i projekty wykonawcze oraz specyfikacje techniczne wykonania i odbioru robót należy wykonać:

- a) w wersji papierowej w 5 egzemplarzach,
- b) w wersji elektronicznej, w 2 egzemplarzach na płycie CD (na każdej płycie egzemplarz w formacie PDF oraz egzemplarz w wersji umożliwiającej jego przetwarzanie, np. .dwg, .doc, .docx).

Przedmiary robót należy wykonać:

- a) w wersji papierowej w 5 egzemplarzach,
- b) w wersji elektronicznej, w 2 egzemplarzach na płycie CD (na każdej płycie egzemplarz w formacie PDF oraz egzemplarz w wersji umożliwiającej jego przetwarzanie - .xls lub .xlsx).

Kosztorys inwestorski należy wykonać:

- a. w wersji papierowej w 2 egzemplarzach,
- b. w wersji elektronicznej w 2 egzemplarzach na płycie CD (na każdej płycie egzemplarz w formacie PDF oraz egzemplarz w wersji umożliwiającej jego przetwarzanie - .xls lub .xlsx).

Dokumentacja musi odpowiadać wymaganiom Rozporządzenia Ministra Infrastruktury z dnia 02.09.2004 r. w sprawie szczegółowej formy dokumentacji projektowej, specyfikacji technicznej wykonania i odbioru robót budowlanych oraz programu funkcjonalno-użytkowego (Dz.U.202.2004.2072 z późn. zm.).

Audyt energetyczny sieci oświetleniowej należy wykonać:

- a) w wersji papierowej w 3 egzemplarzach,
- b) w wersji elektronicznej w 2 egzemplarzach na płycie CD (na każdej płycie egzemplarz w formacie PDF oraz egzemplarz w wersji umożliwiającej jego przetwarzanie - .doc lub .docx).

- 2) Przyjęte w trakcie projektowania rozwiązania technologiczne i materiały należy konsultować z Zamawiającym oraz uzyskać jego akceptację.
- 3) Dokumentacja projektowo-kosztorysowa będzie służyć jako opis przedmiotu zamówienia do przetargu – zgodnie z Ustawą Prawo Zamówień Publicznych – na wyłonienie wykonawcy robót budowlanych oraz realizację robót na jej podstawie.

Dokumentacja w swojej treści powinna określać parametry techniczne zastosowanych materiałów, urządzeń i wyposażenia oraz technologię robót w taki sposób, aby nie utrudniać uczciwej konkurencji.

Projektant zobowiązany jest do opisywania proponowanych materiałów i urządzeń za pomocą parametrów technicznych, tzn. bez podawania ich nazw, znaków wskazujących na producenta.

- 4) Wymagania w zakresie realizacji zamówienia zawiera również wzór umowy, stanowiący załącznik do zapytania ofertowego.
- 5) Do obowiązków Wykonawcy, w ramach wykonania przedmiotu zamówienia, będzie też należał udział w procedurze wyboru wykonawcy robót budowlanych w zakresie udzielania odpowiedzi na zapytania dotyczących rozwiązań zawartych w dokumentacji projektowej.

II. Terminy

1. Wykonawca może zwrócić się do Zamawiającego o wyjaśnienie treści Zaproszenia do złożenia propozycji cenowej w terminie do dnia **13.06.2016 r.**, kierując zapytania na adres e-mail: urząd@um.bierun.pl

Treść pytań wraz z wyjaśnieniami, bez ujawniania źródła zapytania, Zamawiający niezwłocznie zamieści na stronie internetowej Zamawiającego (zakładka zamówienia publiczne).

- Oferty należy składać w formie tradycyjnej (papierowej) do dnia **20.06.2016 r.**, do godziny **11:00** w siedzibie Zamawiającego: Bieruń, ul. Rynek 14, kancelaria - parter, segment B.
- Termin wykonania zamówienia: do dnia **28.04.2017 r.**

III. Opis sposobu obliczania ceny

Wynagrodzenie wykonawcy.

Formą wynagrodzenia za przedmiot zamówienia jest cena ryczałtowa za wykonanie kompletnej dokumentacji projektowo-kosztorysowej wraz z dokonaniem skutecznego zgłoszenia robót.

Dla oceny ofert należy ustalić ostateczną cenę ofertową brutto jako maksymalne wynagrodzenie za realizację przedmiotu zamówienia.

W kalkulacji cenowej, stanowiącej załącznik nr 2 do zapytania ofertowego, należy podać ceny netto poszczególnych zadań, następnie je zsumować. Uzyskana suma będzie stanowiła cenę ofertową netto, którą należy wpisać w formularzu ofertowym.

Ostateczna cena ofertowa musi być podana jako cena netto i cena brutto – z wyszczególnieniem wysokości podatku VAT (w zł), wyrażonym cyfrowo. Podatek VAT zgodnie z obowiązującymi przepisami wynosi 23%.

Wyniki działań arytmetycznych powyżej dwóch miejsc po przecinku zaokrągać: do cyfry 4 włącznie – w dół, od cyfry 5 – w górę.

IV. Opis sposobu przygotowania ofert

1. Wymagania i zalecenia ogólne

Oferta powinna być przygotowana z uwzględnieniem poniższych zasad:

- Każdy wykonawca może złożyć tylko jedną ofertę.
- Wymaga się, by oferta była przygotowana na piśmie, w formie zapewniającej pełną czytelność jej treści, pod rygorem nieważności.
- Ofertę należy sporządzić w języku polskim pod rygorem nieważności.
- Zaleca się, by oferta była dostarczona w opakowaniu uniemożliwiającym odczytanie jego zawartości bez uszkodzenia tego opakowania przed otwarciem ofert, opatrzonym informacją o wykonawcy, adresacie oraz nazwą zadania:

„Przebudowa dróg: Warszawska, Wawelska, Kosynierów, Ofiar Oświęcimskich, Szynowa w zakresie oświetlenia” w ramach zadania

„Modernizacja i rozbudowa sieci oświetlenia ulicznego w Bieruniu - osiedle domów jednorodzinnych – dokumentacja: część 4”

- Wymaga się, by formularz ofertowy, oświadczenia były podpisane przez osobę/osoby uprawnione do zaciągania zobowiązań w imieniu wykonawcy. Pełnomocnictwa należy załączyć w formie oryginału lub notarialnie poświadczonych kopii.
- Zaleca się, aby oferta była trwale zszyta (spięta), a wszystkie karty oferty były ponumerowane.
- Wymaga się, aby wszelkie poprawki były dokonane w sposób czytelny, opatrzone parafą osoby podpisującej ofertę. W przypadku braku spełnienia w/w wymogów, Zamawiający uzna za właściwy zapis przed naniesieniem zmiany.

2. Zawartość oferty

Oferta musi zawierać:

- Wypełniony formularz ofertowy.
- Wypełniony formularz kalkulacji ceny.
- Pełnomocnictwo w formie oryginału lub notarialnie poświadczonych kopii, w przypadku reprezentacji Wykonawcy przez pełnomocnika oraz w przypadku uczestnictwa w postępowaniu podmiotów występujących wspólnie.

V. Informacja o ocenie ofert

Kryteria oceny ofert

O wyborze najkorzystniejszej oferty decydować będzie przedstawione niżej kryteria:

- 1) Cena ofertowa: 100 %

VI. Wadium

1. Zasady wnoszenia wadium

Wadium w wysokości **600 zł** (słownie: sześćset 00/100 złotych) musi być wniesione w terminie do 20 czerwca 2016.

Wadium należy wpłacić przelewem na rachunek bankowy Zamawiającego: ING Bank Śląski S.A. 89 1050 1399 1000 0090 3058 4701 z adnotacją:

Wadium: Przebudowa dróg: Warszawska, Wawelska, Kosynierów, Ofiar Oświęcimskich, Szynowa w zakresie oświetlenia” w ramach zadania „Modernizacja i rozbudowa sieci oświetlenia ulicznego w Bieruniu - osiedle domów jednorodzinnych – dokumentacja: część 4”

Termin oznacza uznanie kwoty wadium, wpłaconego przelewem, na rachunku Zamawiającego nie później niż do godz. **10:30** w dniu wyznaczonym do składania ofert.

Wadium wnoszone w formie gotówki należy wpłacić w kasie Urzędu Miejskiego w Bieruniu (I piętro, pokój nr 8, segment B) nie później niż do godz. **10:30** w dniu wyznaczonym do składania ofert.

Wadium może być wniesione w następujących formach:

- 1) w pieniądzu przelewem,
- 2) w pieniądzu (wpłata gotówkowa w kasie Urzędu Miejskiego w Bieruniu).

Wykonawca, który nie wniesie wadium, zostanie wykluczony z postępowania, a jego oferta zostanie uznana za odrzuconą.

2. Zasady zwrotu wadium

Wadium wniesione w pieniądzu Zamawiający zwróci wraz z odsetkami wynikającymi z umowy rachunku bankowego, na którym było ono przechowywane, pomniejszone o koszty prowadzenia rachunku oraz prowizji bankowej za przelew pieniędzy na rachunek Wykonawcy.

- 1) Zamawiający zwraca wadium wszystkim Wykonawcom niezwłocznie po wyborze oferty najkorzystniejszej lub unieważnieniu postępowania, z wyjątkiem Wykonawcy, którego oferta została wybrana jako najkorzystniejsza.
- 2) Wykonawcy, którego oferta została wybrana jako najkorzystniejsza, Zamawiający zwraca wadium niezwłocznie po zawarciu umowy w sprawie zamówienia publicznego.
- 3) Zamawiający zwraca niezwłocznie wadium na wniosek Wykonawcy, który wycofał ofertę przed upływem terminu składania ofert.
- 4) Zamawiający żąda ponownego wniesienia wadium przez Wykonawcę, któremu zwrócono wadium, jeżeli w wyniku rozstrzygnięcia odwołania jego oferta zostanie wybrana jako najkorzystniejsza. Wadium zostanie wniesione w terminie określonym przez Zamawiającego.

3. Utrata wadium

Zamawiający zatrzymuje wadium wraz z odsetkami, jeżeli Wykonawca, którego oferta została wybrana:

- 1) odmówił podpisania umowy w sprawie zamówienia publicznego na warunkach określonych w ofercie;
- 2) zawarcie umowy stało się niemożliwe z przyczyn leżących po stronie Wykonawcy.

VII. Osoba uprawniona do kontaktów z wykonawcami

Krystyna Janota - Naczelnik Wydziału Inwestycji i Remontów Urzędu Miejskiego w Bieruniu,
tel. 32/324 24 38, e-mail: urząd@um.bierun.pl.

VIII. Postanowienia umowy

Wzór umowy stanowi załącznik do zapytania ofertowego. W jej treści podano wszelkie istotne dla Zamawiającego warunki realizacji zamówienia.

IX. Informacja dotycząca udzielenia zamówienia

2. Zamówienie zostanie udzielone wybranemu wykonawcy wg kryterium podanego w pkt. V.
3. Zamawiający o wyborze oferty poinformuje wybranego wykonawcę oraz zamieści informację na stronie internetowej Zamawiającego (zakładka zamówienia publiczne).
4. Wybrany wykonawca w terminie niezwłocznym od daty powiadomienia o wyborze propozycji cenowej zobowiązuje się dostarczyć podpisaną umowę do siedziby Zamawiającego.
5. Termin związania ofertą: 21 dni od terminu wyznaczonego na złożenie ofert cenowych.

X. Informacje dodatkowe

Zamawiający zastrzega sobie prawo do odwołania postępowania lub jego unieważnienia.
Wykonawcy nie przysługuje odszkodowanie z tytułu odwołania lub unieważnienia postępowania.

XI. Lista załączników

Wymienione niżej załączniki stanowią integralną część zapytania ofertowego.

1. Wzór formularza ofertowego.
2. Wzór formularza kalkulacji ceny.
3. Wzór umowy.
4. Mapy orientacyjne:
 - 4.1 obszar Zad. 1
 - 4.2 obszar Zad. 2
 - 4.3 obszar Zad. 3

Z up. BURMISTRZA

Sebastian Macioł
Z-ca Burmistrza
(podpis Zamawiającego)

Załącznik nr 1 do zapytania ofertowego

.....
Miejscowość, data

do: **Burmistrza Miasta Bierunia, 43-150 Bieruń, ul. Rynek 14**

od:
(pełna nazwa i dokładny adres wykonawcy)

FORMULARZ OFERTOWY

dla zadania

„Przebudowa dróg: Warszawska, Wawelska, Kosynierów, Ofiar Oświęcimskich, Szynowa w zakresie oświetlenia”

w ramach zadania **„Modernizacja i rozbudowa sieci oświetlenia ulicznego w Bieruniu - osiedle domów jednorodzinnych – dokumentacja: część 4”**.

Po zapoznaniu się z treścią zapytania ofertowego oferujemy wykonanie przedmiotu zamówienia za łączną kwotę:

netto:zł

VAT (23%).....zł

brutto :.....zł

Proponowana kwota wynika z załączonej szczegółowej kalkulacji ceny.

..... dnia

.....
Podpis i pieczęć imienna osoby/osób uprawnionej /uprawnionych do reprezentowania Wykonawcy i składania oświadczeń woli w jego imieniu.

Załącznikami do niniejszego formularza ofertowego są:

1.
2.
3. itd.

KALKULACJA CENY:

Nr zadania	Nazwa zadania	Wartość netto (PLN)
Wykonanie odrębnych dokumentacji projektowo-kosztorysowych wraz z dokonaniem skutecznego zgłoszenia robót oraz audytów energetycznych sieci oświetleniowej dla niżej wymienionych zadań częściowych:		
Zadanie 1	Przebudowa dróg: Warszawska (od skrzyżowania ul. Warszawskiej z ul. Granitową do mostu na rzece Wiśle), Wawelska (od skrzyżowania ul. Wawelskiej z ul. Warszawską do granicy Gminy Bieruń z Gminą Chełm Śląski) w zakresie oświetlenia	
Zadanie 2	Przebudowa dróg: Kosynierów, Ofiar Oświęcimskich w zakresie oświetlenia	
Zadanie 3	Przebudowa dróg: Szynowa w zakresie oświetlenia	
Całość netto (zł)		
VAT 23% (zł)*		
Całość brutto (zł)		

.....dnia.....

.....
Podpis i pieczęć imienna osoby/osób uprawnionej /uprawnionych do reprezentowania Wykonawcy i składania oświadczeń woli w jego imieniu.

* W przypadku innej stawki VAT wykonawca obowiązany jest do wskazania podstawy jej zastosowania.

UMOWA NR

zawarta w dniu w Bieruniu pomiędzy:

Gminą Bieruń
43-150 Bieruń
ul. Rynek 14,
zwaną dalej w tekście "Zamawiającym"
reprezentowanym przez:

.....

a

.....

.....

zwanym dalej w tekście "Wykonawcą"

§1

Przedmiotem umowy jest wykonanie audytów energetycznych sieci oświetleniowej oraz kompletnej dokumentacji projektowo-kosztorysowej dla zadania p.n. „Przebudowa dróg: **Warszawska, Wawelska, Kosynierów, Ofiar Oświęcimskich, Szynowa w zakresie oświetlenia**”

w ramach zadania „**Modernizacja i rozbudowa sieci oświetlenia ulicznego w Bieruniu - osiedle domów jednorodzinnych – dokumentacja: część 4**”

wraz z dokonaniem skutecznego zgłoszenia robót, zwane dalej dokumentacją.

W zakres w/w zadania wchodzi wykonanie odrębnych projektów oraz audytów energetycznych sieci oświetleniowej dla niżej wymienionych zadań cząstkowych:

- Zad.1. Przebudowa dróg: Warszawska (od skrzyżowania ul. Warszawskiej z ul. Granitową do mostu na rzece Wiśle), Wawelska (od skrzyżowania ul. Wawelskiej z ul. Warszawską do granicy Gminy Bieruń z Gminą Chełm Śląski) w zakresie oświetlenia;
- Zad.2. Przebudowa dróg: Kosynierów, Ofiar Oświęcimskich w zakresie oświetlenia.
- Zad.3. Przebudowa dróg: Szynowa w zakresie oświetlenia.

Zakres świadczenia Wykonawcy wynikający z umowy jest tożsamy z zobowiązaniem zawartym w ofercie oraz z zapisami zapytania ofertowego.

§ 2

Strony uzgadniają, że Wykonawca będzie brał udział w postępowaniu o udzielenie zamówienia publicznego na wykonanie robót budowlanych, które będą prowadzone na podstawie sporządzonej przez Wykonawcę dokumentacji, polegający na udzieleniu Zamawiającemu odpowiedzi i wyjaśnień dotyczących dokumentacji, w razie wniesienia przez uczestników tego postępowania zapytań.

§ 3

- 1. Wykonawca zobowiązuje się zastosować w dokumentacji optymalne rozwiązania konstrukcyjne, materiałowe i kosztowe.
- 2. Dokumentacja winna być kompletna z punktu widzenia celu, jakiemu ma służyć, spójna i skoordynowana we wszystkich specjalnościach wchodzących w jej skład, w tym w szczególności powinna:
 - 1) posiadać uzgodnienia międzybranżowe w metryce każdego rysunku, w postaci oryginalnych podpisów wszystkich projektantów obok nazwisk i numerów uprawnień projektowych;
 - 2) umożliwiać dokonanie skutecznego zgłoszenia robót;
 - 3) umożliwiać przeprowadzenie postępowania o udzielenie zamówienia publicznego na wykonanie robót budowlanych;
 - 4) umożliwić aplikowanie o pomocowe środki zewnętrzne w ramach Regionalnego Programu

Operacyjnego Województwa Śląskiego na lata 2014-2020, osi priorytetowa IV. Efektywność energetyczna, odnawialne źródła energii i gospodarka niskoemisyjna, działanie 4.5. Niskoemisyjny transport miejski oraz efektywne oświetlenie, jako załącznik do dokumentacji aplikacyjnej;

- 5) umożliwić zrealizowanie przedmiotowego zadania inwestycyjnego.
3. Dokumentacja winna zawierać spis opracowań i dokumentacji składających się na komplet danego składnika tej dokumentacji.
4. W rozwiązaniach projektowych będą zastosowane wyroby budowlane (materiały i urządzenia) dopuszczone do obrotu i powszechnego stosowania.
5. Dokumentacja winna przedstawiać rozwiązania szczegółowe w zakresie umożliwiającym realizację robót bez dodatkowych opracowań i uzupełnień.
6. Wykonawca zapewni sprawdzenie dokumentacji przez osobę posiadającą odpowiednie uprawnienia.
7. Informacje w zakresie technologii wykonania robót, rozwiązań technicznych, doboru materiałów i urządzeń, zawarte w dokumentacji powinny określać przedmiot zamówienia w sposób zgodny z zapisami zapytania ofertowego.
8. Wykonawca odpowiada za zgodność przedmiarów robót z projektem oraz specyfikacją techniczną wykonania i odbioru robót budowlanych.
9. Wszystkie niezbędne do wykonania przedmiotu umowy badania, ekspertyzy i opinie Wykonawca wykona we własnym zakresie w ramach wynagrodzenia określonego w § 7 niniejszej umowy.
10. Wykonawca ponosi pełną odpowiedzialność za poprawność techniczną rozwiązań stosowanych w wykonanej przez siebie dokumentacji i ich pełną zgodność z przepisami prawa polskiego.
11. Wykonawca we własnym zakresie powierza usługi podwykonawcom.
12. Zatrudnienie przez Wykonawcę podwykonawcy wymaga pisemnej zgody Zamawiającego.
13. W przypadku powierzenia części zamówienia podwykonawcom i przekazania Zamawiającemu umów zawartych z podwykonawcami, Wykonawca przestawi Zamawiającemu wraz z fakturą oświadczenie o dokonaniu zapłaty za te części zamówienia. Za wykonanie części zamówienia przez podwykonawcę, zatrudnionego bez zgody Zamawiającego, nie przysługują podwykonawcy roszczenia o zapłatę wynagrodzenia przez Zamawiającego. Wykonawca odpowiedzialny jest, jak za własne, za działanie lub zaniechanie podwykonawców, za pomocą których wykonuje przedmiot umowy.

§ 4

1. Rozpoczęcie wykonania przedmiotu umowy ustala się na dzień zawarcia umowy.
2. Zakończenie przedmiotu umowy nastąpi do dnia **28.04.2017 r.**

§ 5

1. Do kierowania pracami w zakresie dokumentacji, o której mowa w § 1 niniejszej umowy Wykonawca wyznacza
Osobą wyznaczoną do projektowania, posiadającą uprawnienia bez ograniczeń w zakresie instalacji i sieci elektrycznych, będzie
Jako koordynatora Zamawiającego w zakresie obowiązków wynikających z niniejszej umowy wyznacza się
2. Strony zobowiązują się współdziałać w sprawach objętych umową.
W tym celu Wykonawca zobowiązuje się na bieżąco informować Zamawiającego o przebiegu prac objętych umową w formie raportu przesłanego 2 razy w miesiącu drogą e-mail, w szczególności dotyczących stanu zaawansowania robót i zastosowanych rozwiązań projektowych, a także wskazywania wszelkich możliwych zagrożeń realizacji umowy. Zamawiający zobowiązuje się udzielać Wykonawcy niezbędnych informacji i wyjaśnień związanych z wykonaniem umowy. Wykonawca zobowiązuje się do uczestnictwa na każde żądanie Zamawiającego w spotkaniach roboczych (wymagane przynajmniej 2 spotkania w miesiącu w siedzibie Zamawiającego lub w miejscu przez niego wskazanym).

§ 6

1. Ustala się, że miejscem odbioru dokumentacji, o której mowa w § 1, jest siedziba Zamawiającego.
2. Wykonawca zobowiązany jest do przedstawienia Zamawiającemu do akceptacji dokumentacji, o której mowa w § 1, pod względem zgodności z umową przed złożeniem jej przez Wykonawcę w Starostwie Powiatowym w Bieruniu w celu zgłoszenia robót.
W tym celu należy dostarczyć do siedziby Zamawiającego 1 egzemplarz dokumentacji.

3. W przypadku braku akceptacji dokumentacji, o której mowa w ust. 2, Zamawiający w terminie 3 dni roboczych od daty jej przekazania do sprawdzenia, przekaże Wykonawcy zastrzeżenia i uwagi do dokumentacji, wyznaczając jednocześnie termin do dokonania niezbędnych poprawek lub uzupełnień.
4. W razie gdy Wykonawca nie dokona niezbędnych poprawek lub uzupełnień w dokumentacji, zgodnie z ust. 3, Zamawiającemu przysługuje prawo do odstąpienia od umowy w terminie miesiąca od upływu terminu do dokonania poprawek lub uzupełnień, wyznaczonego przez Zamawiającego zgodnie z ust. 3.
5. Projekty budowlane i projekty wykonawcze oraz specyfikacje techniczne wykonania i odbioru robót należy wykonać:
 - a) w wersji papierowej w 5 egzemplarzach,
 - b) w wersji elektronicznej, w 2 egzemplarzach na płycie CD (na każdej płycie egzemplarz w formacie PDF oraz egzemplarz w wersji umożliwiającej jego przetwarzanie, np. .dwg, .doc, .docx).Przedmiary robót należy wykonać:
 - a) w wersji papierowej w 5 egzemplarzach,
 - b) w wersji elektronicznej, w 2 egzemplarzach na płycie CD (na każdej płycie egzemplarz w formacie PDF oraz egzemplarz w wersji umożliwiającej jego przetwarzanie - .xls lub .xlsx).Kosztorys inwestorski należy wykonać:
 - a) w wersji papierowej w 2 egzemplarzach,
 - b) w wersji elektronicznej w 2 egzemplarzach na płycie CD (na każdej płycie egzemplarz w formacie PDF oraz egzemplarz w wersji umożliwiającej jego przetwarzanie - .xls lub .xlsx).Audyt energetyczny sieci oświetleniowej należy wykonać:
 - a) w wersji papierowej w 3 egzemplarzach,
 - b) w wersji elektronicznej w 2 egzemplarzach na płycie CD (na każdej płycie egzemplarz w formacie PDF oraz egzemplarz w wersji umożliwiającej jego przetwarzanie - .doc lub .docx).
6. Na wniosek Zamawiającego Wykonawca sporządzi dodatkowe egzemplarze dokumentacji w całości lub we wskazanej przez Zamawiającego części. W takim przypadku Zamawiający zobowiązany jest do dokonania na rzecz Wykonawcy zwrotu uzasadnionych kosztów powielenia dokumentacji.
7. Wykonawca opatrzy dokumentację w pisemne oświadczenie projektanta i osoby sprawdzającej, iż jest wykonana zgodnie z umową, obowiązującymi przepisami, zasadami wiedzy technicznej oraz że:
 - a) dokumentacja jest kompletna z punktu widzenia celu, jakiemu ma służyć,
 - b) przyjęte rozwiązania zapewniają spełnienie swej funkcji,
 - c) zastosowane w dokumentacji materiały spełniają wymagania jakościowe oraz wymagania obowiązujących norm,
 - d) część przedmiarowo-kosztorysowa jest zgodna z rozwiązaniami technicznymi zawartymi w dokumentacji,
 - e) dokumentacja nadaje się do prawidłowego wykonania robót i zawiera wszelkie inne oświadczenia, jakie w dacie przedstawienia dokumentacji do odbioru będą – zgodnie z przepisami prawa polskiego – wymagane dla tego rodzaju dokumentacji.
8. W dniu przekazania dokumentacji do odbioru sporządzony zostanie protokół przekazania, wymieniający wszystkie przekazane składniki.
9. Zamawiający zobowiązany jest do zapoznania się z przedłożoną protokołem przekazania dokumentacją w terminie 3 dni roboczych od daty podpisania protokołu przekazania i do dokonania w tym terminie jej odbioru.
10. W razie stwierdzenia istnienia w dokumentacji wad lub braków, Zamawiający odmówi odbioru i wniesie uwagi w formie pisemnej. Wykonawca jest zobowiązany do dokonania poprawek dokumentacji zgodnie z uwagami Zamawiającego oraz do ponownego przedłożenia dokumentacji do odbioru (co zostanie potwierdzone protokołem przekazania) nie później niż w ciągu 3 dni roboczych od zgłoszenia uwag. Zamawiający dokona odbioru poprawionej dokumentacji w terminie 3 dni roboczych od daty podpisania protokołu przekazania, jeżeli wskazane wady i braki zostały usunięte. Jeżeli wady lub braki nie zostały usunięte, procedura ulega powtórzeniu, jednak Zamawiający naliczy kary umowne za opóźnienie, na warunkach opisanych w § 11.
11. Potwierdzeniem dokonania odbioru dokumentacji wraz z prawomocnym zgłoszeniem robót będzie protokół zdawczo-odbiorczy podpisany przez przedstawicieli obu Stron bez zastrzeżeń.
12. Datę podpisania przez Zamawiającego protokołu zdawczo-odbiorczego bez zastrzeżeń traktuje się jako datę wykonania przedmiotu umowy.
13. Dokonanie odbioru nie pozbawia Zamawiającego prawa zgłaszania zastrzeżeń stwierdzonych po

odbiorze i dochodzenia roszczeń z tytułu jakości dokumentacji i poprawności przyjętych przez Wykonawcę rozwiązań.

14. O wszelkich wadach i brakach dokumentacji dostrzeżonych przez Zamawiającego po dokonaniu odbioru, o którym mowa w ust. 11, w okresie rękojmi za wady, w szczególności w trakcie wykonywania robót budowlanych na podstawie tej dokumentacji, Zamawiający powinien powiadomić Wykonawcę, a Wykonawca zobowiązuje się je usunąć w terminie 3 dni roboczych od daty powiadomienia go przez Zamawiającego o tych wadach lub brakach, własnym staraniem i na własny koszt, bez prawa żądania dodatkowego wynagrodzenia.

§ 7

1. Za wykonanie przedmiotu umowy ustala się całkowite wynagrodzenie ryczałtowe Wykonawcy w kwocie:

netto =

VAT 23 % =

brutto =

(słownie:)

w tym:

- Zad.1. Przebudowa dróg: Warszawska (od skrzyżowania ul. Warszawskiej z ul. Granitową do mostu na rzece Wiśle), Wawelska (od skrzyżowania ul. Wawelskiej z ul. Warszawską do granicy Gminy Bieruń z Gminą Chełm Śląski) w zakresie oświetlenia

netto =

- Zad.2. Przebudowa dróg: Kosynierów, Ofiar Oświęcimskich w zakresie oświetlenia

netto =

- Zad.3. Przebudowa dróg: Szynowa w zakresie oświetlenia

netto =

2. Stosownie do postanowień § 13 ust. 2 pkt a, w przypadku zmiany stawek podatku VAT, wynagrodzenie netto wskazane w ust. 1 zostanie powiększone o stawkę VAT obowiązującą w dacie wystawienia faktury.

§ 8

1. Strony uzgodniły, że zapłata wynagrodzenia nastąpi w ciągu 30 dni od daty otrzymania przez Zamawiającego poprawnie wystawionej i adresowanej na Gminę Bieruń faktury wraz z podpisanym przez przedstawicieli obu Stron bezusterkowym protokołem zdawczo-odbiorczym.
2. Wynagrodzenie przysługujące Wykonawcy płatne będzie z konta Zamawiającego na konto Wykonawcy:

§ 9

1. Wykonawca jest odpowiedzialny względem Zamawiającego, jeżeli dokumentacja, o której mowa w § 1, ma wady zmniejszające jej wartość lub użyteczność ze względu na cel oznaczony w umowie, a w szczególności odpowiada za rozwiązania niezgodne z przeznaczeniem i z obowiązującymi normami i przepisami.
2. Zamawiający, który otrzymał wadliwą dokumentację, wykonując uprawnienia z tytułu rękojmi względem Wykonawcy może żądać bezpłatnego usunięcia wad w terminie i na zasadach podanych w § 6 ust.14 niniejszej umowy.
3. W przypadku niekompletności dokumentacji objętej niniejszą umową oraz innych braków w dokumentacji, koszt wykonania dokumentacji uzupełniającej w całości pokryje Wykonawca.
4. Wykonawca może uwolnić się od odpowiedzialności z tytułu rękojmi za wadę pracy, jeżeli wykaze, że wada powstała wskutek wykonania pracy wg wskazówek Zamawiającego, które zakwestionował

i uprzedził Zamawiającego na piśmie o przewidywanych skutkach zastosowania się do tych wskazówek.

§ 10

Wykonawca ponosi odpowiedzialność z tytułu rękojmi za wady fizyczne w odniesieniu do całego przedmiotu umowy.

Do odpowiedzialności Wykonawcy za wady przedmiotu umowy mają zastosowanie przepisy Kodeksu Cywilnego dotyczące rękojmi za wady dzieła. Uprawnienia Zamawiającego w stosunku do Wykonawcy, z tytułu rękojmi za wady przedmiotu umowy, wygasają wraz z wygaśnięciem odpowiedzialności Wykonawcy robót budowlanych, z tytułu rękojmi za wady robót wykonanych na podstawie tego przedmiotu umowy.

§ 11

W razie niewykonania lub nienależytego wykonania umowy strony są zobowiązane do zapłaty kar umownych. Ustala się kary umowne w następujących wypadkach i wysokościach:

1. Zamawiający zapłaci Wykonawcy karę umowną za odstąpienie od umowy wskutek okoliczności, za które Wykonawca nie odpowiada, w wysokości 10% ustalonego w § 7 całkowitego wynagrodzenia brutto za przedmiot umowy, za wyjątkiem okoliczności określonych w § 12 ust. 3.
2. Wykonawca zapłaci Zamawiającemu karę umowną:
 - 1) za opóźnienie w wykonaniu dokumentacji – w wysokości 0,5% całkowitego wynagrodzenia umownego za dokumentację brutto, ustalonego w § 7, za każdy dzień opóźnienia licząc od umownego terminu jej dostarczenia;
 - 2) za opóźnienie w usunięciu wad dokumentacji – w wysokości 0,5% całkowitego wynagrodzenia umownego za pracę brutto ustalonego w § 7, za każdy dzień opóźnienia licząc od dnia wyznaczonego przez Zamawiającego na usunięcie wad;
 - 3) za odstąpienie od umowy przez którąkolwiek ze stron z przyczyn leżących po stronie Wykonawcy w wysokości 10% całkowitego wynagrodzenia brutto, ustalonego w § 7.
3. Maksymalna wysokość kar obciążających Wykonawcę nie może przekroczyć 50% całkowitego wynagrodzenia brutto, o którym mowa w § 7 umowy.
4. Strony zastrzegają sobie prawo do odszkodowania uzupełniającego, przenoszącego wysokość kar umownych do wysokości rzeczywiście poniesionej szkody.
5. Wykonawca wyraża zgodę na potrącenie przez Zamawiającego kar umownych z przysługującego mu wynagrodzenia.

§ 12

1. Zamawiający zastrzega sobie prawo odstąpienia od umowy i odmowy zapłaty wynagrodzenia oraz rezygnacji z odbioru dokumentacji w następujących przypadkach:
 - a) jeżeli opóźnienie w wykonaniu przedmiotu umowy w stosunku do terminu, o którym mowa w § 4 przekroczy 1 miesiąc,
 - b) jeżeli suma kar umownych, należnych od Wykonawcy przekroczy 50% całkowitego wynagrodzenia umownego brutto Wykonawcy, ustalonego w § 7.
2. W przypadkach określonych w § 12 ust.1 Zamawiający będzie uprawniony do wykonania prawa odstąpienia w terminie 1 miesiąca od dowiedzenia się o okolicznościach uzasadniających odstąpienie.
3. Zamawiający, oprócz przypadków wymienionych w przepisach Kodeksu Cywilnego regulujących umowę o dzieło może odstąpić od umowy także w razie istotnej zmiany okoliczności powodujących, że wykonanie umowy nie leży w interesie publicznym, czego nie można było przewidzieć w chwili zawarcia umowy.

§ 13

1. Zmiana postanowień zawartej umowy może nastąpić wyłącznie za zgodą obu stron wyrażoną na piśmie w formie aneksu do umowy pod rygorem nieważności.
2. Zamawiający dopuszcza zmiany zawartej z Wykonawcą umowy w zakresie:
 - a) wartości umownej, w przypadku wprowadzenia zmian VAT, który będzie naliczany zgodnie z obowiązującą stawką;
 - b) terminu realizacji, w szczególności spowodowane: zmianą przepisów, przedłużającymi się procedurami administracyjnymi, związanymi z uzyskaniem koniecznych uzgodnień, opinii, decyzji i pozwoleń;
 - c) mającym wpływ na realizację przedmiotu umowy, w przypadku gdy nastąpi zmiana powszechnie obowiązujących przepisów prawa;
 - d) zmian, w przypadku gdy konieczność ich wprowadzenia będzie następstwem zmian lub wytycznych instytucji uzgadniających dokumentację;

e) zmian, których nie można było przewidzieć na etapie sporządzania zapytania ofertowego.

§ 14

Wykonawca bez uprzedniej pisemnej zgody Zamawiającego nie może przenieść wierzytelności wynikających z niniejszej umowy na osoby trzecie.

§ 15

1. Dokumentacja wykonana w związku z realizacją niniejszej umowy jest utworem w rozumieniu przepisów ustawy z dnia 04 lutego 1994 r. o prawie autorskim i prawach pokrewnych (tekst jednolity: Dz.U. 90.2006. 631 z późn. zmianami) i w związku z powyższym podlega ochronie prawno-autorskiej. Wykonawca oświadcza, że posiada pełnię praw autorskich do przedłożonego Zamawiającemu dzieła.
2. Z chwilą podpisania protokołu zdawczo-odbiorczego Wykonawca w ramach wynagrodzenia określonego w § 7 niniejszej umowy, przenosi na Zamawiającego zarówno własność nośników, na których dokumentacja została przekazana Zamawiającemu, jak i autorskie prawa majątkowe do tej dokumentacji, na wszystkich polach eksploatacji, o których mowa w art. 50 ustawy o prawie autorskim i prawach pokrewnych, w tym w szczególności do: zwielokrotniania, rozpowszechniania. Przeniesienie praw majątkowych do dzieła następuje bez ograniczenia co do terytorium, czasu i ilości egzemplarzy.
3. Wykonawca z chwilą przeniesienia praw autorskich (tj. z chwilą podpisania protokołu zdawczo-odbiorczego), oświadcza, że dokumentacja jest wolna od wad prawnych, a korzystanie z niej nie narusza jakichkolwiek praw osób trzecich. W przypadku naruszenia jakichkolwiek praw osób trzecich, Wykonawca zobowiązany jest do zaspokojenia wszelkich roszczeń z tego tytułu wysuwanych przez te osoby oraz do zwolnienia – w tym zakresie – Zamawiającego od jakiegokolwiek odpowiedzialności.
4. Z chwilą podpisania protokołu zdawczo-odbiorczego w ramach wynagrodzenia określonego w § 7, Wykonawca przenosi na Zamawiającego przysługujące mu prawo do udzielenia zezwolenia na wykonywanie zależnego prawa autorskiego do dzieła stanowiącego przedmiot umowy. Tym samym Wykonawca upoważnia Zamawiającego do powierzenia sprawowania nadzoru autorskiego na rzecz podmiotu trzeciego.
5. Po nabyciu prawa, o którym mowa w ust. 4 Zamawiający będzie miał prawo do dowolnego wykorzystania całości lub swobodnie wybranych fragmentów dzieł, w szczególności prawo do wprowadzania zmian w dokumentacji, zlecenia kontynuowania prac projektowych osobie trzeciej, a następnie wykorzystywania tak powstałej dokumentacji na polach eksploatacji, o których mowa w ust. 2.
6. Zezwolenia, o których mowa w niniejszym paragrafie są nieodwołalne i nie są uzależnione od żadnych warunków oraz zostały udzielone bez prawa wypowiedzenia lub cofnięcia.

§ 16

W sprawach nieuregulowanych niniejszą umową obowiązują przepisy Kodeksu Cywilnego, przepisy o prawie autorskim i prawach pokrewnych, przepisy Prawa budowlanego.

§ 17

Do rozstrzygania sporów wynikłych na tle niniejszej umowy właściwy będzie sąd właściwości ogólnej Zamawiającego.

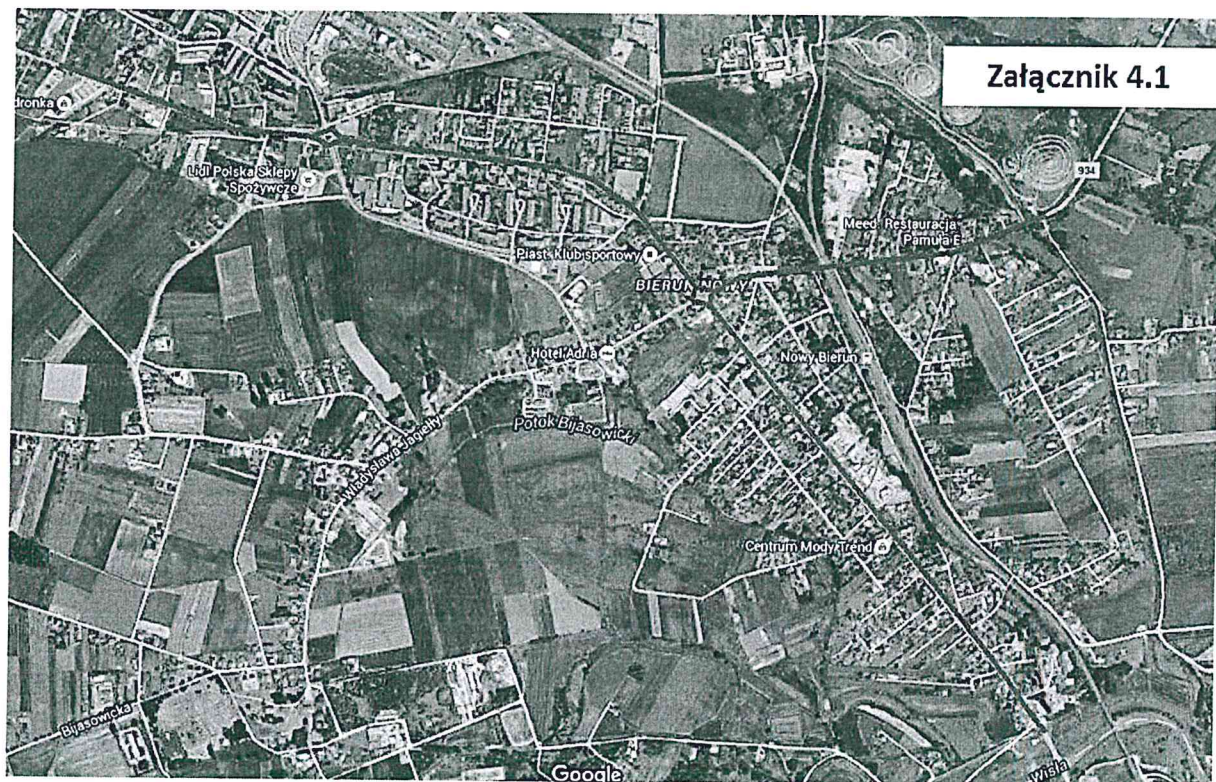
§ 18

Umowę sporządzono w 2 jednobrzmiących egzemplarzach, 1 egz. dla Zamawiającego, 1 egz. dla Wykonawcy.

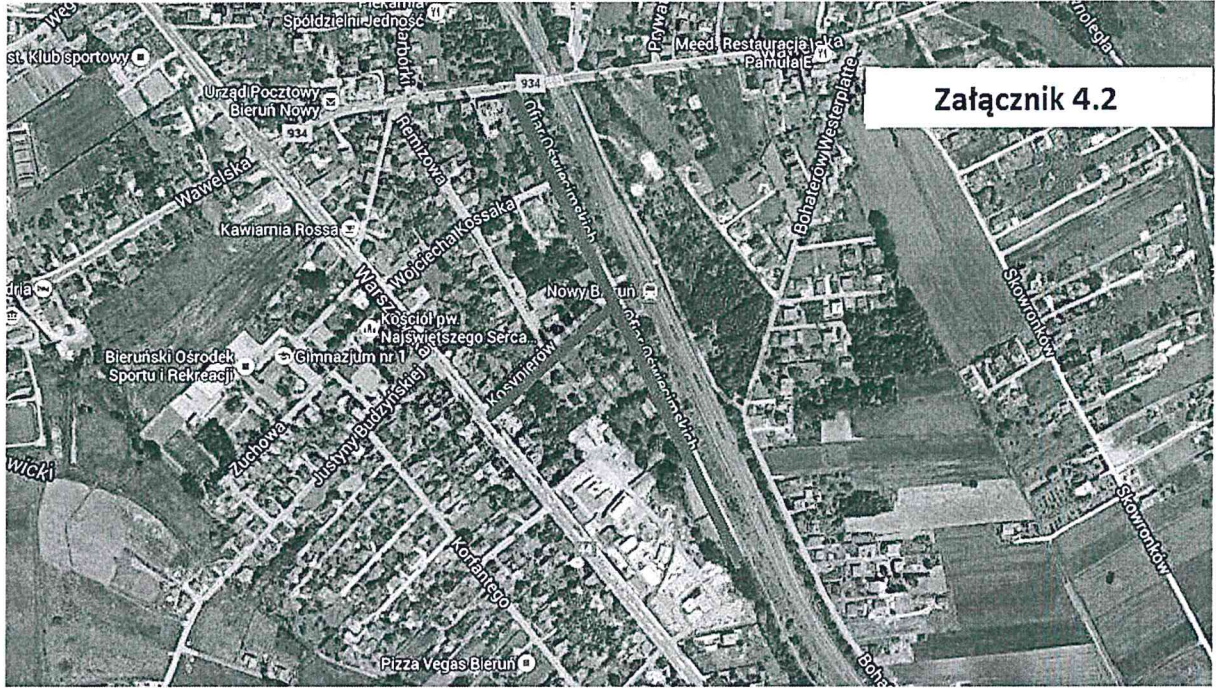
ZAMAWIAJĄCY:

WYKONAWCA:

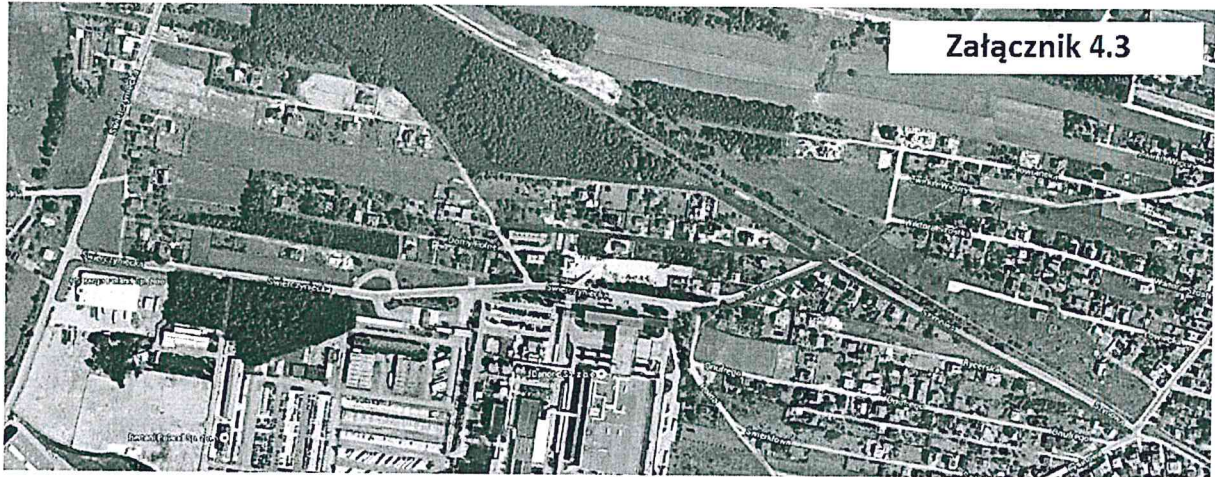
Mapy orientacyjne



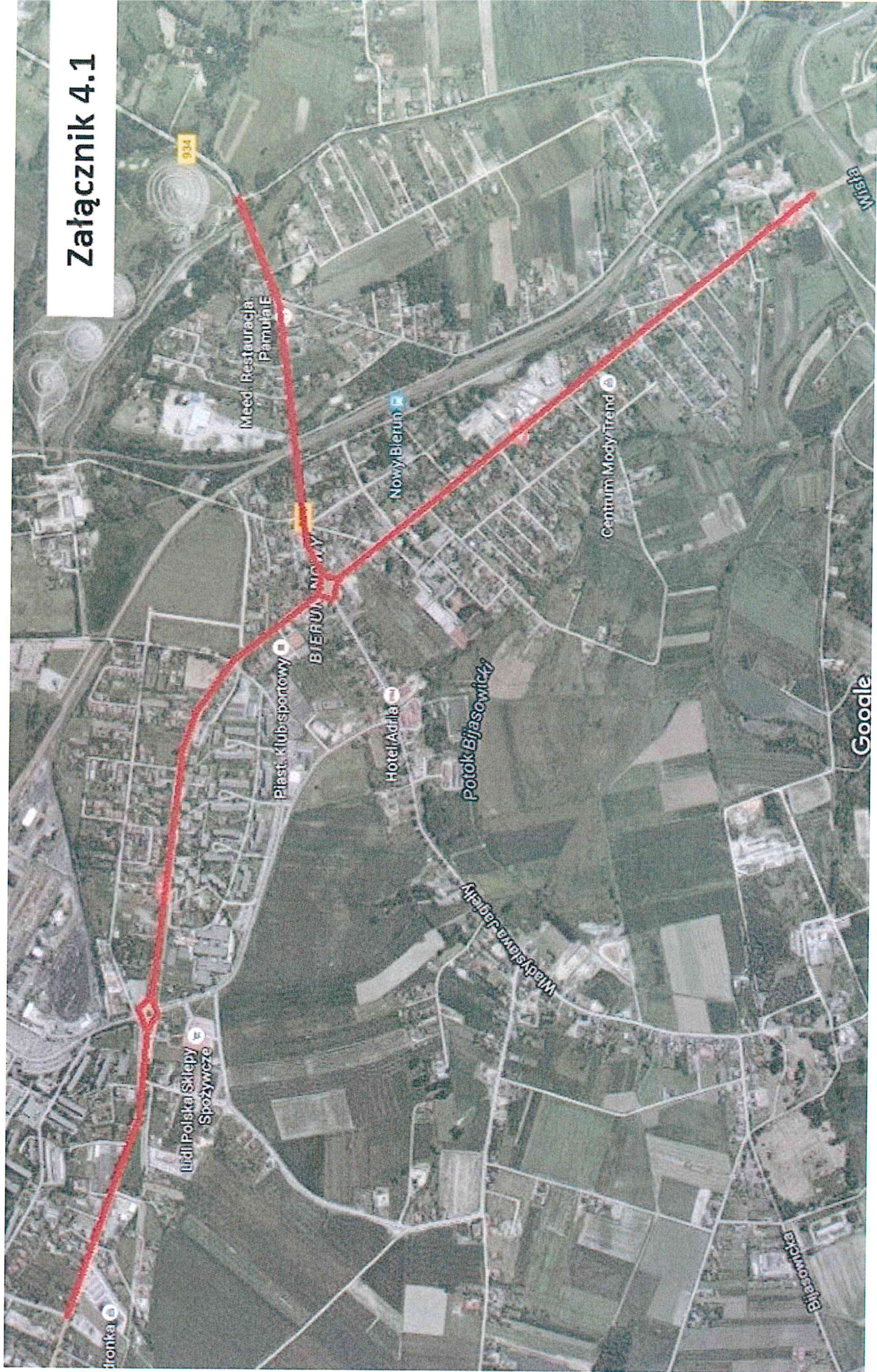
Mapy orientacyjne



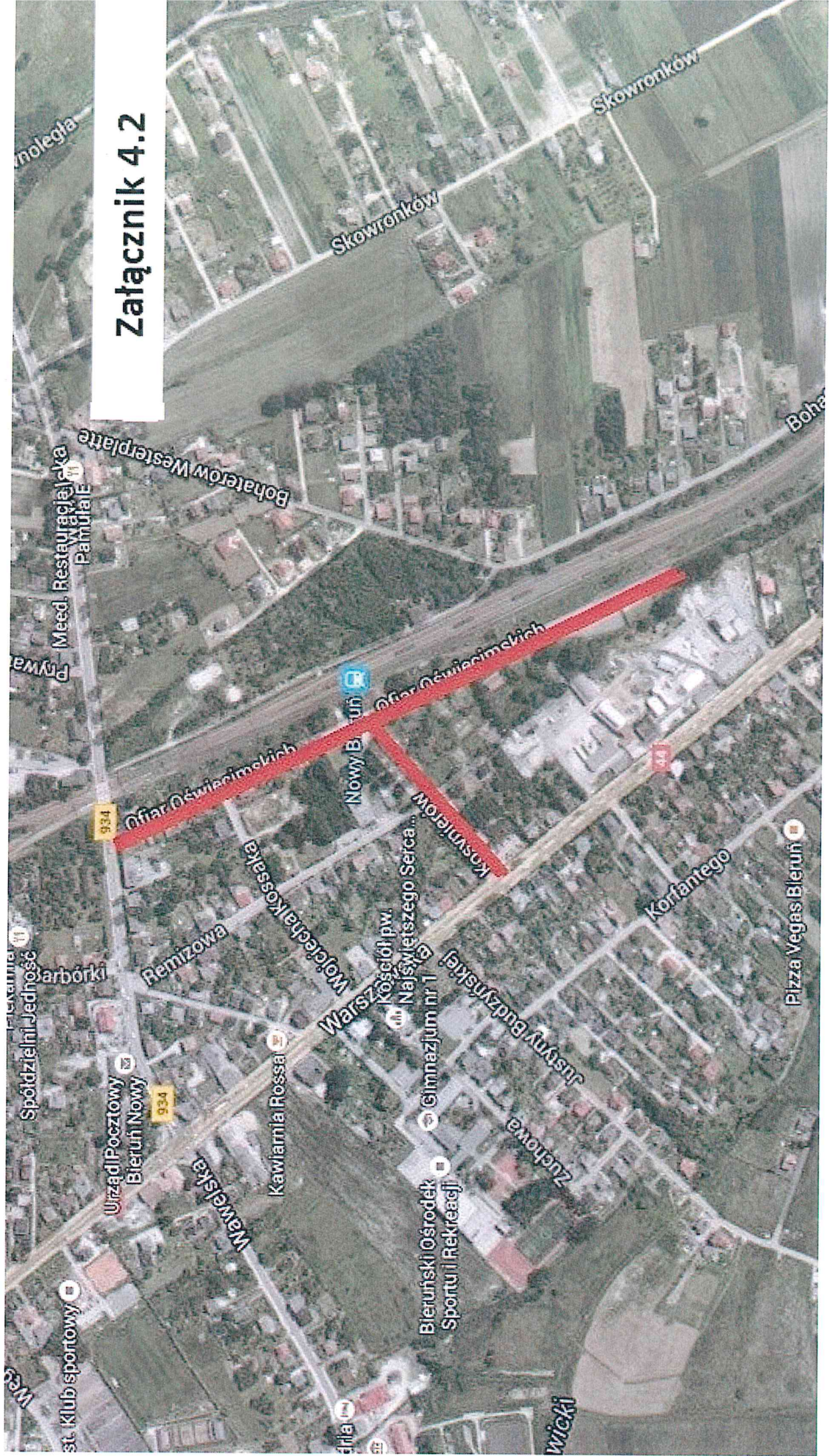
Mapy orientacyjne



Załącznik 4.1



Załącznik 4.2



Załącznik 4.3

