

SPECYFIKACJA ISTOTNYCH
WARUNKÓW ZAMÓWIENIA
DO PRZETARGU NIEOGRANICZONEGO:

ZAGOSPODAROWANIE TERENÓW ZIELONYCH UL. WYLOTOWA I UL. TROCHY
W BIERUNIU .

Z up. BURMISTRZA

Sebastian Macioł
Z-ca Burmistrza

Zatwierdził.....

I. INFORMACJE WSTĘPNE

1. Zamawiający

Gmina Bieruń
z siedzibą w Urzędzie Miejskim w Bieruniu, 43-150 Bieruń, Rynek 14

Telefon: (32)324-24-00,
Telefaks: (32) 216-47-77,
e-mail: zamowienia@um.bierun.pl
Strona internetowa: www.bierun.pl

Godziny urzędowania Urzędu Miejskiego: poniedziałek 7:30 - 17:00; wtorek, środa, czwartek 7:30 - 15:30; piątek 7:30 - 14:00.

Godziny otwarcia kasy: poniedziałek 7:30 - 16:00; wtorek, środa, czwartek 7:30 - 14:30; piątek 7:30 - 13:00,

Konto bankowe: ING Bank Śląski S.A. 89 1050 1399 1000 0090 3058 4701

NIP: 646-10-15-103,
Regon: 276258285.

2. Numer sprawy: ZP.271.22.2019

3. Tryb postępowania

Zamówienie prowadzone jest w trybie przetargu nieograniczonego z zachowaniem zasad określonych ustawą Prawo zamówień publicznych z dnia 29 stycznia 2004 r. (tekst jednolity Dz.U. z 2018 r. poz. 1986 z późn. zm.) o wartości szacunkowej poniżej 221 000 euro.

4. Wszelkie informacje przedstawione w niniejszej specyfikacji istotnych warunków zamówienia (SIWZ) przeznaczone są wyłącznie w celu przygotowania oferty.

5. Ilekroć w SIWZ zastosowane jest pojęcie "ustawa pzp" lub „ustawa”, bez bliższego określenia, o jaką ustawę chodzi, dotyczy ono ustawy Prawo zamówień publicznych z dnia 29 stycznia 2004 r. (tekst jednolity Dz. U. z 2018 r. poz. 1986 z późn. zm.).

6. Sposób porozumiewania się stron postępowania

Komunikacja między Zamawiającym a Wykonawcami zgodnie z wyborem Zamawiającego odbywa się za pośrednictwem operatora pocztowego w rozumieniu ustawy z dnia: 23 listopada 2012 r. - Prawo pocztowe (tekst jednolity Dz. U. z 2017 r. poz. 1481), osobiście, za pośrednictwem postańca, faksu lub przy użyciu środków komunikacji elektronicznej w rozumieniu ustawy z dnia 18 lipca 2002 r. o świadczeniu usług drogą elektroniczną (tekst jednolity Dz. U. z 2017 r. poz. 1219 ze zm.).

Jeżeli Zamawiający lub Wykonawca przekazują oświadczenia, wnioski, zawiadomienia oraz informacje za pośrednictwem faksu lub przy użyciu środków komunikacji elektronicznej w rozumieniu ustawy z dnia 18 lipca 2002 r. o świadczeniu usług drogą elektroniczną, każda ze stron na żądanie drugiej strony niezwłocznie potwierdza fakt ich otrzymania.

Ofertę należy złożyć w formie pisemnej pod rygorem nieważności.

Uzupełnienie dokumentów, oświadczenia, wyjaśnienia należy złożyć w formie wskazanej przez Zamawiającego w zawiadomieniu lub SIWZ.

Korespondencję należy kierować na adres:

Urząd Miejski w Bieruniu
ul. Rynek 14
43-150 Bieruń

każdorazowo powołując się na znak sprawy i nazwę postępowania.

Korespondencję przesyłaną:

- pocztą email należy kierować na adres: zamowienia@um.bierun.pl
- faxem na nr: 32 216 47 77

każdorazowo powołując się na znak sprawy i nazwę postępowania.

Zamawiający nie przewiduje zorganizowania zebrania informacyjnego Wykonawców.

Wyjaśnienia treści SIWZ udzielane będą z zachowaniem zasad określonych w art. 38 ustawy pzp.

Osobą uprawnioną do porozumiewania się z Wykonawcami jest: Katarzyna Plewniak – kierownik Biura Zamówień Publicznych.

7. Zamawiający, zgodnie z art. 24 aa) ustawy pzp, w pierwszej kolejności dokona oceny ofert, a następnie zbada czy Wykonawca, którego oferta została oceniona jako najkorzystniejsza nie podlega wykluczeniu oraz spełnia warunki udziału w postępowaniu.

II. OPIS PRZEDMIOTU ZAMÓWIENIA (część ogólna)

1. Kody Wspólnego Słownika Zamówień (CPV):

główny przedmiot:

77310000-6 Usługi sadzenia roślin oraz utrzymania terenów zielonych

kody pomocnicze

77211500-7 Usługi pielęgnacji drzew

77312000-0 Usługi usuwania chwastów

2. Nazwa zamówienia nadana przez Zamawiającego:

Zagospodarowanie terenów zielonych ul. Wylotowa i ul. Trochy w Bieruniu.

3. Przedmiotem zamówienia jest:

1) Dostarczenie i posadzenie drzew, w ilości 70 szt. przy ul. Wylotowej w Bieruniu,

2) Dostarczenie i posadzenie krzewów, w ilości 420 szt. przy ul. Trochy w Bieruniu.

4. Uzupełnienie opisu przedmiotu zamówienia zawierają następujące załączniki do SIWZ:

- Szczegółowy opis przedmiotu zamówienia (SOPZ);

- Wzór kalkulacji ceny ofertowej;

- Wzór umowy.

5. Zamawiający zastrzega prawo rezygnacji z części usług jednak nie więcej niż o 20 % wartości zamówienia.

6. Zamawiający nie przewiduje: udzielenie zamówień na podstawie art. 67 ust. 1 pkt 6 ustawy Prawo Zamówień Publicznych dynamicznego systemu zakupów, aukcji elektronicznej, zawarcia umowy ramowej w rozumieniu ustawy pzp oraz udzielania zaliczek na poczet wykonania umowy, stosowania wymagań zawartych w art. 29 ust. 3a oraz ust. 4 ustawy pzp.

7. Zamawiający nie dokonuje zastrzeżeń w zakresie wykonania przez Wykonawcę kluczowych części zamówienia.

8. Zamawiający nie dopuszcza składania ofert częściowych, wariantowych.

III. TERMINY

1. Wykonawca może zwrócić się do Zamawiającego o wyjaśnienie treści SIWZ. Zamawiający zobowiązany jest udzielić wyjaśnień niezwłocznie, jednak nie później niż na 2 dni przed upływem terminu składania ofert, pod warunkiem, że wniosek o wyjaśnienie treści SIWZ wpłynął do Zamawiającego nie później niż do końca dnia, w którym upływa połowa wyznaczonego terminu składania ofert.

Korespondencję należy kierować na adres:

Urząd Miejski w Bieruniu

ul. Rynek 14

43-150 Bieruń

każdorazowo powołując się na znak sprawy i nazwę postępowania.

Korespondencję przesyłaną:

- pocztą email należy kierować na adres: zamowienia@um.bierun.pl

- faxem na nr: 32 216 47 77

każdorazowo powołując się na znak sprawy i nazwę postępowania.

Jeżeli wniosek o wyjaśnienie treści SIWZ wpłynie po tym terminie, Zamawiający może udzielić wyjaśnień albo pozostawić wniosek bez rozpatrywania.

Treść pytań wraz z wyjaśnieniami, bez ujawniania źródła zapytania, Zamawiający niezwłocznie zamieści na stronie internetowej Zamawiającego (zakładka: zamówienia publiczne).

2. Oferty należy składać do dnia **2.11.2019 r. do godziny 11:00** w siedzibie Zamawiającego: Urząd Miejski 43-150 Bieruń, ul. Rynek 14; miejsce - kancelaria (parter).
3. Wadium musi być wniesione w nieprzekraczalnym terminie ustalonym dla składania ofert.
4. Publiczne otwarcie ofert odbędzie się w dniu **2.11.2019 r. o godzinie 12:00** w siedzibie Zamawiającego: Urząd Miejski 43- 150 Bieruń, ul. Rynek 14; miejsce: pok. nr 23, segment B (mała sala szkoleń).
5. Termin wykonania zamówienia: do **20.11.2019 r.**
6. Wymagany termin związania ofertą: 30 dni od upływu terminu składania ofert.

IV. WARUNKI UDZIAŁU W POSTĘPOWANIU

1. O udzielenie zamówienia mogą ubiegać się Wykonawcy, którzy:
 - nie podlegają wykluczeniu oraz
 - spełniają warunki udziału w postępowaniu określone przez Zamawiającego.
2. Zamawiający określa następujące warunki udziału w postępowaniu jako minimalne poziomy dotyczące:
 - 2.1. Kompetencji lub uprawnień do prowadzenia określonej działalności zawodowej, o ile wynika to z odrębnych przepisów:
Zamawiający nie stawia Wykonawcy warunku udziału w tym zakresie.
 - 2.2. Sytuacji ekonomicznej lub finansowej:
Zamawiający nie stawia Wykonawcy warunku udziału w tym zakresie.
 - 2.3. Zdolności technicznej lub zawodowej:

- a) Wykonał należycie w okresie ostatnich trzech lat przed upływem terminu składania ofert, a jeżeli okres prowadzenia działalności jest krótszy - w tym okresie: **usługę/usługi nasadzeń materiału roślinnego/ nasadzeń materiału roślinnego wraz z pielęgnacją materiału nasadzonego na łączną kwotę brutto min. 50 000 zł, w tym drzew na łączną kwotę brutto min. 30 000 zł**

Uwaga:

- Zamawiający uzna również za spełnienie warunku wykonanie jednej wymaganej usługi w/w zakresie.
- W przypadku usług nadal wykonywanych (umów nie zakończonych np. z terminem realizacji w latach 2017-2020) dla spełnienia warunku należy wykazać wymagane usługi już wykonane i odebrane, potwierdzone dowodami.
- Ocena spełnienia warunków przez Wykonawców wspólnie ubiegających się o udzielenie zamówienia nastąpi łącznie
- Nie wykazanie spełniania warunków udziału w postępowaniu skutkować będzie wykluczeniem Wykonawcy z postępowania zgodnie z art. 24 ust. 1 pkt 12 ustawy pzp.

- b) będzie dysponował co najmniej jedną osobą odpowiedzialną za świadczenie usług i kontrolę jakości, posiadającą niżej określone kwalifikacje zawodowe oraz doświadczenie zawodowe i będzie skierowana przez Wykonawcę do realizacji przedmiotowego zamówienia publicznego:
 - wykształcenie w kierunku ogrodniczym/ konserwacji terenów zielonych/ architektura krajobrazu itp./ ukończony kurs gospodarza terenów zielonych oraz doświadczenie w zakresie pielęgnacji terenów zielonych co najmniej 3 lata.

Uwaga:

- Ocena spełnienia warunków przez Wykonawców wspólnie ubiegających się o udzielenie zamówienia: warunek musi spełnić co najmniej jeden z Wykonawców występujących wspólnie.

V. PRZESŁANKI WYKLUCZENIA Z POSTĘPOWANIA

1. Z postępowania o udzielenie zamówienia Zamawiający wyklucza Wykonawcę:
 - w stosunku do którego zachodzi którakolwiek z okoliczności wskazanych w art. 24 ust. 1 pkt 12 - 23 ustawy pzp oraz
 - w stosunku do którego zachodzi podstawa wykluczenia wskazana w art. 24 ust. 5 pkt 1,7 ustawy pzp tj.:
 - 1) W stosunku do którego otwarto likwidację, w zatwierdzonym przez sąd układzie w postępowaniu restrukturyzacyjnym jest przewidziane zaspokojenie wierzycieli przez likwidację jego majątku lub sąd zarządził likwidację jego majątku w trybie art. 332 ust. 1 ustawy z dnia 15 maja 2015 r. – Prawo restrukturyzacyjne (Dz. U. z 2015 r. poz. 978, 1259, 1513, 1830 i 1844 oraz z 2016 r. poz. 615) lub którego upadłość ogłoszono, z wyjątkiem wykonawcy, który po ogłoszeniu upadłości zawarł układ zatwierdzony prawomocnym postanowieniem sądu, jeżeli układ nie przewiduje zaspokojenia wierzycieli przez likwidację majątku upadłego, chyba że sąd zarządził likwidację jego majątku w trybie art. 366 ust. 1 ustawy z dnia 28 lutego 2003 r. – Prawo upadłościowe (Dz. U. z 2015 r. poz. 233, 978, 1166, 1259 i 1844 oraz z 2016 r. poz. 615) – art. 24 ust. 5 pkt 1 ustawy pzp.
 - 2) Wobec którego wydano ostateczną decyzję administracyjną o naruszeniu obowiązków wynikających z prawa pracy, prawa ochrony środowiska lub przepisów o zabezpieczeniu społecznym, jeżeli wymierzono tą decyzją karę pieniężną nie niższą niż 3000 złotych – art. 24 ust. 5 pkt 7 ustawy pzp.
2. Zamawiający może wykluczyć Wykonawcę na każdym etapie postępowania o udzielenie zamówienia.
3. Wyciąg z art. 24 ustawy pzp stanowi zał. do SIWZ.

VI. OŚWIADCZENIA I DOKUMENTY JAKIE ZOBOWIĄZANI SĄ DOSTARCZYĆ WYKONAWCY W CELU WYKAZANIA BRAKU PODSTAW WYKLUCZENIA ORAZ POTWIERDZENIA SPEŁNIANIA WARUNKÓW UDZIAŁU W POSTĘPOWANIU

1. OŚWIADCZENIA.

- 1.1. Do oferty Wykonawca zobowiązany jest dołączyć aktualne na dzień składania ofert oświadczenia stanowiące wstępne potwierdzenie, że Wykonawca:
 - 1) nie podlega wykluczeniu (na podstawie art. 24 ust. 1 pkt. 12-23 oraz art. 24 ust. 5 pkt. 1,7 ustawy pzp,
 - 2) spełnia warunki udziału w postępowaniu,
 - 3) zobowiązanie podmiotu trzeciego jeżeli Wykonawca będzie polegać na zdolnościach technicznych lub zawodowych lub sytuacji finansowej lub ekonomicznej, innych podmiotów na potrzeby realizacji zamówienia (zobowiązanie należy złożyć w formie oryginału).Oświadczenia, o jakich mowa wyżej , Wykonawca zobowiązany jest złożyć w formie pisemnej w ofercie, za wyjątkiem oświadczenia o którym mowa poniżej.
- 1.2. Wykonawca, w terminie 3 dni od dnia zamieszczenia na stronie internetowej Zamawiającego: (www.bierun.pl; BIP: zakładka - zamówienia publiczne/zamówienia powyżej 30 000 euro/ogłoszenia o zamówieniach/ przedmiotowe zamówienie) informacji, o której mowa w art. 86 ust. 5 ustawy pzp tj. informacje podawane na otwarciu ofert, przekazuje Zamawiającemu oświadczenie, o którym mowa w art. 24 ust. 1 pkt 23 ustawy pzp tj.:

o przynależności albo braku przynależności do tej samej grupy kapitałowej; w przypadku przynależności do tej samej grupy kapitałowej Wykonawca może złożyć wraz z oświadczeniem dokumenty bądź informacje potwierdzające, że powiązania z innym Wykonawcą nie prowadzą do zakłócenia konkurencji w postępowaniu o której mowa.

Poglądowy wzór oświadczenia Zamawiający zamieści wraz informacją z otwarcia ofert.

2. DOKUMENTY

- 2.1. Zamawiający najpierw dokona oceny ofert, a następnie zbada, czy Wykonawca, którego oferta została oceniona jako najkorzystniejsza nie podlega wykluczeniu oraz spełnia warunki udziału w postępowaniu. Wykonawca, którego oferta zostanie najwyżej oceniona lub w przypadkach o których mowa w art. 24aa ust.2 ustawy lub art.26 ust.2f ustawy, zostanie wezwany w terminie

wyznaczonym, nie krótszym niż 5 dni do złożenia aktualnych na dzień złożenia oświadczeń lub dokumentów potwierdzających okoliczności o których mowa w pkt IV. SIWZ.

Na wezwanie Zamawiającego na w/w podstawie Wykonawca składa niżej wskazane oświadczenia lub dokumenty.

2.2. W celu potwierdzenia spełniania warunków udziału w postępowaniu przez Wykonawcę należy przedłożyć:

1. Wykaz usług wykonanych, a przypadku świadczeń okresowych lub ciągłych również wykonywanych w okresie ostatnich 3 lat przed upływem terminu składania ofert, a jeżeli okres prowadzenia działalności jest krótszy – w tym okresie, wraz z podaniem ich wartości, przedmiotu, dat wykonania i podmiotów, na rzecz których usługi zostały wykonane, oraz załączeniem dowodów określających czy te usługi zostały wykonane należycie, przy czym dowodami, o których mowa, są referencje bądź inne dokumenty wystawione przez podmiot, na rzecz którego usługi były wykonywane, a w przypadku świadczeń okresowych lub ciągłych są wykonywane, a jeżeli z uzasadnionej przyczyny o obiektywnym charakterze wykonawca nie jest w stanie uzyskać tych dokumentów – oświadczenie wykonawcy; w przypadku świadczeń okresowych lub ciągłych nadal wykonywanych referencje bądź inne dokumenty potwierdzające ich należyte wykonywanie powinny być **wydane nie wcześniej niż 3 miesiące przed upływem terminu składania ofert.**
2. Wykaz osób, skierowanych przez Wykonawcę do realizacji zamówienia publicznego, w szczególności odpowiedzialnych za świadczenie usług, kontrolę jakości, wraz z informacjami na temat ich kwalifikacji zawodowych, doświadczenia i wykształcenia niezbędnych do wykonania zamówienia, a także zakresu wykonywanych przez nie czynności oraz informacją o podstawie do dysponowania tymi osobami.

2.3. W celu potwierdzenia braku podstaw do wykluczenia o jakich stanowi art. 24 ust. 1 oraz ust. 5 pkt 1,7 ustawy pzp Wykonawca przedkłada:

1. Oświadczenie Wykonawcy o braku wydania wobec niego prawomocnego wyroku sądu lub ostatecznej decyzji administracyjnej o zaleganiu z uiszczaniem podatków, opłat lub składek na ubezpieczenie społeczne lub zdrowotne albo - w przypadku wydania takiego wyroku lub decyzji – dokumentów potwierdzających dokonanie należności wraz z ewentualnymi odsetkami lub grzywnami lub zawarcie wiążącego porozumienia w sprawie tych należności.
2. Odpis z właściwego rejestru lub z centralnej ewidencji i informacji o działalności gospodarczej, jeżeli odrębne przepisy wymagają wpisu do rejestru lub ewidencji, w celu potwierdzenia braku podstaw wykluczenia na podstawie art. 24 ust. 5 pkt 1 ustawy pzp.
3. Oświadczenie o braku wydania wobec niego ostatecznej decyzji administracyjnej o naruszenie obowiązków wynikających z przepisów prawa pracy, prawa ochrony środowiska lub przepisów o zabezpieczeniu społecznym w zakresie określonym w art. 24 ust. 5 pkt 7 ustawy pzp.

2.4. Jeżeli Wykonawca ma siedzibę lub miejsce zamieszkania poza terytorium Rzeczypospolitej Polskiej, zamiast dokumentów, o których mowa w pkt :

- a) VI.2.3.2. SIWZ składa dokument wystawiony w kraju, w którym Wykonawca ma siedzibę lub miejsce zamieszkania potwierdzające, że nie otwarto jego likwidacji ani nie ogłoszono upadłości. Dokument, powinien być wystawiony nie wcześniej niż 6 miesięcy przed upływem terminu składania ofert.

2.5. Wykonawca nie jest obowiązany do złożenia oświadczeń lub dokumentów potwierdzających okoliczności, o których mowa w pkt. VI.2 SIWZ w związku z art. 25 ust. 1 pkt 1 i 3 ustawy pzp, jeżeli Zamawiający posiada oświadczenia lub dokumenty dotyczące tego Wykonawcy lub może je uzyskać za pomocą bezpłatnych i ogólnodostępnych baz danych, w szczególności rejestrów publicznych w rozumieniu ustawy z dnia 17 lutego 2005 r. o informatyzacji działalności podmiotów realizujących zadania publiczne (Dz. U. z 2014 r. poz. 1114 oraz z 2016 r. poz. 352).

2.6. Dokumenty, oświadczenia mają być aktualne na dzień złożenia dokumentów lub oświadczeń .

3. WYKONAWCA, KTÓRY POLEGA NA ZDOLNOŚCIACH LUB SYTUACJI INNYCH PODMIOTÓW.

- 3.1. Wykonawca może w celu potwierdzenia spełniania warunków udziału w postępowaniu, w stosownych sytuacjach oraz w odniesieniu do zamówienia, lub jego części, polegać na zdolnościach technicznych lub zawodowych lub sytuacji finansowej innych podmiotów, niezależnie od charakteru prawnego łączących go z nim stosunków prawnych.
- 3.2. Wykonawca, który polega na zdolnościach lub sytuacji innych podmiotów, musi udowodnić Zamawiającemu, że realizując zamówienie, będzie dysponował niezbędnymi zasobami tych podmiotów, w szczególności

przedstawiając zobowiązanie tych podmiotów do oddania mu do dyspozycji niezbędnych zasobów na potrzeby realizacji zamówienia.

- 3.3. Zamawiający ocenia, czy udostępniane Wykonawcy przez inne podmioty zdolności techniczne lub zawodowe lub ich sytuacja finansowa, pozwalają na wykazanie przez Wykonawcę spełnienia warunków udziału w postępowaniu oraz zbada, czy nie zachodzą wobec tego podmiotu podstawy wykluczenia, o których mowa w art. 24 ust. 1 i ust. 5 ustawy pzp.
- 3.4. Zgodnie ze treścią art. 22a ust. 4 ustawy pzp - w odniesieniu do warunków dotyczących wykształcenia, kwalifikacji zawodowych lub doświadczenia, Wykonawcy mogą polegać na zdolnościach innych podmiotów, jeśli podmioty te zrealizują usługi, do realizacji których te zdolności są wymagane.
- 3.5. Wykonawca, który polega na sytuacji finansowej lub ekonomicznej innych podmiotów, odpowiada solidarnie z podmiotem, który zobowiązał się do udostępnienia zasobów, za szkodę poniesioną przez Zamawiającego powstałą wskutek nieudostępnienia tych zasobów, chyba że za nieudostępnienie zasobów nie ponosi winy.
- 3.6. Jeżeli zdolności techniczne lub zawodowe lub sytuacja finansowa, podmiotu, na którego zdolnościach polega Wykonawca, nie potwierdzają spełnienia przez Wykonawcę warunków udziału w postępowaniu lub zachodzą wobec tych podmiotów podstawy wykluczenia, Zamawiający zażąda, aby Wykonawca w terminie określonym przez Zamawiającego:
 - 1) zastąpił ten podmiot innym podmiotem lub podmiotami lub
 - 2) zobowiązał się do osobistego wykonania odpowiedniej części zamówienia, jeżeli wykaże zdolności techniczne lub zawodowe lub sytuację finansową, o których mowa w SIWZ.
- 3.7. W celu oceny, czy Wykonawca polegając na zdolnościach lub sytuacji innych podmiotów na zasadach określonych w art. 22a ustawy pzp, będzie dysponował niezbędnymi zasobami w stopniu umożliwiającym należyte wykonanie zamówienia publicznego oraz oceny, czy stosunek łączący Wykonawcę z tymi podmiotami gwarantuje rzeczywisty dostęp do ich zasobów, Zamawiający żąda dokumentów, które określają w szczególności:
 - 1) zakres dostępnych Wykonawcy zasobów innego podmiotu;
 - 2) sposób wykorzystania zasobów innego podmiotu, przez Wykonawcę, przy wykonywaniu zamówienia publicznego;
 - 3) zakres i okres udziału innego podmiotu przy wykonywaniu zamówienia publicznego;
 - 4) czy podmiot, na zdolnościach którego Wykonawca polega w odniesieniu do warunków udziału w postępowaniu dotyczących doświadczenia, zrealizuje usługi, których wskazane zdolności dotyczą.
- 3.8. Wykonawca, który powołuje się na zasoby innych podmiotów, w celu wykazania braku istnienia wobec nich podstaw wykluczenia oraz spełnienia, w zakresie, w jakim powołuje się na ich zasoby, warunków udziału w postępowaniu, zamieszcza informacje o tych podmiotach w oświadczeniu.
Wykonawca, który zamierza powierzyć wykonanie części zamówienia podwykonawcom, na etapie postępowania o udzielenie zamówienia publicznego jest zobowiązany wskazać w ofercie części zamówienia, których wykonanie zamierza powierzyć podwykonawcom oraz o ile jest to wiadome, podać firmy podwykonawców.
- 3.9 Zgodnie z § 9 ust.2 Rozporządzenia Ministra Rozwoju z dnia 26 lipca 2016 w sprawie rodzajów dokumentów , jakich może żądać Zamawiający od Wykonawcy w postępowaniu o udzielenie zamówienia; **Zamawiający żąda od Wykonawcy, który polega na zdolnościach lub sytuacji innych podmiotów w celu spełnienia udziału w postępowaniu (na zasadach określonych w art. 22 a) ustawy pzp, przedstawienia w odniesieniu do tych podmiotów dokumentów i oświadczeń wskazanych w pkt. VI.2.3. SIWZ.**

Wymogi określone pkt. VI.2.4.do VI.2.6 SIWZ stosuje się odpowiednio.

4. WYKONAWCY WSPÓLNIE UBIEGAJĄCY SIĘ O UDZIELENIE ZAMÓWIENIA (ART. 23 USTAWY PZP).

- 4.1. Wykonawcy mogą wspólnie ubiegać się o udzielenie zamówienia. W takim przypadku Wykonawcy ustanawiają pełnomocnika do reprezentowania ich w postępowaniu o udzielenie zamówienia albo reprezentowania w postępowaniu i zawarcia umowy w sprawie zamówienia publicznego.
- 4.2. W przypadku Wykonawców wspólnie ubiegających się o udzielenie zamówienia, żaden z nich nie może podlegać wykluczeniu z powodu niespełniania warunków, o których mowa w art. 24 ust. 1 i ust. 5 pkt.1,7 ustawy pzp, natomiast spełnianie warunków udziału w postępowaniu Wykonawcy wykazują zgodnie z pkt IV SIWZ.
- 4.3. W przypadku wspólnego ubiegania się o zamówienie przez Wykonawców, oświadczenia, o którym mowa w pkt. VI. SIWZ składa każdy z Wykonawców wspólnie ubiegających się o zamówienie. Dokumenty te potwierdzają spełnianie warunków udziału w postępowaniu oraz brak podstaw wykluczenia w zakresie,

w którym każdy z Wykonawców wykazuje spełnianie warunków udziału w postępowaniu oraz brak podstaw wykluczenia.

4.4. W przypadku wspólnego ubiegania się o zamówienie przez Wykonawców oświadczenie o przynależności albo braku przynależności do tej samej grupy kapitałowej, składa każdy z Wykonawców.

4.5. Do oferty Wykonawców wspólnie ubiegających się o udzielenie zamówienia (np. konsorcjum/spółki cywilnej), należy dołączyć pełnomocnictwo określające w szczególności:

- 1) nazwy wszystkich Wykonawców wspólnie ubiegający się o realizację zamówienia i udzielających pełnomocnictwa,
- 2) nazwę firmy Pełnomocnika/Lidera,
- 3) zakres działania Pełnomocnika/Lidera, uprawnień do reprezentowania Wykonawców w postępowaniu o udzielenie zamówienia albo reprezentowania w postępowaniu i zawarcia umowy,
- 4) czas trwania (zawiazania umowy Wykonawców wspólnie ubiegających się o udzielenie zamówienia tzn. co najmniej okres obejmujący realizację zamówienia),
- 5) cel zawarcia (wspólny udział w przetargu i wspólna realizacja zamówienia publicznego),
- 6) datę udzielenia pełnomocnictwa,

7) podpisy wszystkich Wykonawców wspólnie ubiegających się o udzielenie zamówienia, zgodne z zasadą ich reprezentacji.

Pełnomocnictwo należy załączyć w formie oryginału lub notarialnie poświadczonej kopii.

Wszelka korespondencja prowadzona będzie wyłącznie z Pełnomocnikiem/Liderem.

5. WYKONAWCA, KTÓRY ZAMIERZA POWIERZYĆ WYKONANIE CZĘŚCI ZAMÓWIENIA PODWYKONAWCY, KTÓRY NIE JEST PODMIOTEM NA KTÓREGO ZDOLNOŚCIACH LUB SYTUACJI WYKONAWCA POLEGA

5.1. Wykonawca, który zamierza powierzyć wykonanie części zamówienia podwykonawcom, w celu wykazania braku istnienia wobec nich podstaw do wykluczenia z udziału w postępowaniu zamieszcza informacje o podwykonawcach w oświadczeniu.

5.2. Zamawiający żąda od Wykonawcy przedstawienia dokumentów wymienionych w pkt.VI.2.3. SIWZ dotyczących podwykonawcy, któremu zamierza powierzyć wykonanie części zamówienia, a który nie jest podmiotem, na którego zdolnościach lub sytuacji Wykonawca polega na zasadach określonych w art. 22 a) ustawy pzp. Wymogi określone pkt. VI.2.4.do VI.2.6 SIWZ stosuje się odpowiednio.

5.3. Jeżeli powierzenie podwykonawcy wykonania części zamówienia na usługi następuje w trakcie jego realizacji, Wykonawca na żądanie Zamawiającego przedstawia oświadczenie, o którym mowa w art. 25a ust. 1 Prawa zamówień publicznych, lub oświadczenia lub dokumenty potwierdzające brak podstaw wykluczenia wobec tego podwykonawcy.

Jeżeli Zamawiający stwierdzi, że wobec danego podwykonawcy zachodzą podstawy wykluczenia, Wykonawca obowiązany jest zastąpić tego podwykonawcę lub zrezygnować z powierzenia wykonania części zamówienia podwykonawcy.

VII. OPIS SPOSOBU OBLICZANIA CENY

Cena podana w ofercie musi zawierać wszystkie koszty związane z realizacją zamówienia określone w SIWZ:

Cenę ofertową należy obliczyć z uwzględnieniem pkt II SIWZ, na podstawie załączonego do SIWZ formularza kalkulacyjnego wraz z załączonym obmiarem. Cena ofertowa będzie ceną ryczałtową, w związku z powyższym Wykonawca jest obowiązany uwzględnić ryzyko wynagrodzenia ryczałtowego w szczególności poprzez okoliczności mogące wpłynąć na wartość prac m.in. koszty zakupu materiałów, koszty paliwa, koszty utylizacji odpadów, koszty wyłączenia napięcia elektrycznego. Należy również uwzględnić możliwy wzrost cen spowodowany inflacją. Ilości podane w kalkulacji są ilościami szacunkowymi dla porównania i oceny złożonych ofert.

Cena oferty musi być podana jako cena netto i cena brutto – z wyszczególnieniem podatku VAT (w zł), wyrażona cyfrowo. VAT zgodnie z obowiązującymi przepisami wynosi 8%.

Wyniki działań arytmetycznych powyżej dwóch miejsc po przecinku zaokrąglać wg zasady: do cyfry 4 włącznie – w dół, od cyfry 5 –w górę.

W przypadku podania cen jednostkowych powyżej dwóch miejsc po przecinku, Zamawiający dokona jedynie korekty od wartości ceny całkowitej netto pozycji do dwóch miejsc po przecinku, pozostawiając niezmienną cenę jednostkową.

Handwritten signature in blue ink.

VIII. OPIS SPOSOBU PRZYGOTOWANIA OFERT

1. Wymagania i zalecenia ogólne

- 1.1. Oferta powinna być przygotowana z uwzględnieniem poniższych zasad:
- 1.2. Każdy Wykonawca może złożyć tylko jedną ofertę.
- 1.3. Nie dopuszcza się składania ofert wariantowych i częściowych.
- 1.4. Wymaga się, by oferta była przygotowana na piśmie, w formie zapewniającej pełną czytelność jej treści, pod rygorem nieważności.
- 1.5. Ofertę należy sporządzić w języku polskim pod rygorem nieważności.
- 1.6. Zaleca się, by oferta była dostarczona w opakowaniu uniemożliwiającym odczytanie jego zawartości bez uszkodzenia tego opakowania przed otwarciem ofert, opatrzonym informacją o Wykonawcy, adresacie, numerem sprawy **ZP.271.22.2019** oraz nazwą postępowania:

„Zagospodarowanie terenów zielonych ul. Wylotowa i ul. Trochy w Bieruniu”.

W przypadku przesyłania oferty drogą pocztową, na opakowaniu należy umieścić napisy:

1. „Dostarczyć do Urzędu Miejskiego w Bieruniu ul. Rynek 14 przed **godz. 11:00** dnia ...**2.07**...**2019** r.
miejsce: Kancelaria - parter”

2. „Nie otwierać przed **godz. 12:00** dnia ...**2.07**...**2019** r.”

W przypadku niewłaściwego oznaczenia oferty, niewłaściwego zabezpieczenia oferty przed otwarciem, Zamawiający nie ponosi odpowiedzialności za jej otwarcie.

- 1.7 Wymaga się, by formularz ofertowy, kalkulacja ceny ofertowej, oświadczenia były złożone w formie oryginału i podpisane przez osobę (osoby) uprawnione do zaciągania zobowiązań w imieniu Wykonawcy.

Wymagane dokumenty mogą być złożone w formie oryginału lub kopii poświadczonych za zgodność z oryginałem przez Wykonawcę. Kopie mają zawierać adnotację „za zgodność z oryginałem”, oraz pieczęć imienną i podpis osoby potwierdzającej (Wykonawcy/osoby uprawnionej przez Wykonawcę) lub w przypadku braku pieczęci imiennej – czytelny/identyfikowalny podpis osoby potwierdzającej (Wykonawcy/osoby uprawnionej przez Wykonawcę).

Pełnomocnictwa należy załączyć w formie oryginału lub notarialnie poświadczonych kopii.

Zobowiązanie podmiotu trzeciego, który będzie uczestniczył w wykonaniu zamówienia, należy załączyć w formie oryginału.

Oświadczenia, informacje w zakresie należenia lub nie należenia do grupy kapitałowej mają być złożone w formie oryginału.

Poświadczenia za zgodność z oryginałem dokonuje odpowiednio Wykonawca, podmiot, na którego zdolnościach lub sytuacji polega Wykonawca, Wykonawcy wspólnie ubiegający się o udzielenie zamówienia publicznego albo podwykonawca, w zakresie dokumentów, które każdego z nich dotyczą.

- 1.8 Zaleca się, aby oferta była trwale zszyta (spięta), a wszystkie karty oferty były ponumerowane.
- 1.9 Wymaga się, aby wszelkie poprawki były dokonane w sposób czytelny, opatrzone parafą osoby podpisującej ofertę. W przypadku braku spełnienia w/w wymogów, Zamawiający uzna za właściwy zapis przed naniesieniem zmiany.

2. Zmiany i wycofanie oferty

Wykonawca może wprowadzić zmiany w złożonej ofercie lub ją wycofać.

Zmiana może być dokonana przed upływem terminu składania ofert.

Zarówno zmiana jak i wycofanie oferty wymagają zachowania formy pisemnej.

Zmiany dotyczące treści oferty powinny być przygotowane, opakowane i zaadresowane w ten sam sposób co oferta. Dodatkowo opakowanie, w którym jest przekazywana zmieniona oferta należy opatrzyć napisem ZMIANA.

Powiadomienie o wycofaniu oferty powinno być opakowane i zaadresowane w ten sam sposób co oferta. Dodatkowo opakowanie, w którym jest przekazywane to powiadomienie należy opatrzyć napisem WYCOFANIE.

3. Zawartość oferty:

- 1.1 Wypełniony formularz ofertowy.
- 1.2 Wypełniony formularz kalkulacyjny ceny ofertowej wraz z cenami jednostkowymi.
- 1.3 Oświadczenia, zobowiązania.
- 1.4 Pełnomocnictwa w formie oryginału lub notarialnie poświadczonych kopii, w przypadku reprezentacji Wykonawcy przez pełnomocnika oraz w przypadku uczestnictwa w postępowaniu podmiotów

występujących wspólnie.

1.5 Informacje w zakresie wskazania przez Wykonawcę części zamówienia, których wykonanie zamierza powierzyć podwykonawcom i podania przez Wykonawcę firm podwykonawców .

IX. INFORMACJA O OTWARCIU OFERT

1. Otwarcie ofert

- 1.1. Otwarcie ofert nastąpi w dniu 2.07.....2019 r. o godzinie 12:00 w siedzibie Zamawiającego: Bierań, ul. Rynek 14, II piętro, pok. nr 23, segment B (mała sala szkoleń). Otwarcie ofert jest jawne.
- 1.2. Podczas otwarcia ofert Zamawiający poda nazwy (firmy) oraz adresy Wykonawców, a także informacje wskazane w art. 86 ust. 4 ustawy pzp, jeżeli ich podanie przez Wykonawców było wymagane.
- 1.3. Bezpośrednio przed otwarciem ofert Zamawiający poda kwotę, jaką zamierza przeznaczyć na sfinansowanie zamówienia.
- 1.4. Zgodnie z art. 86 ust. 5 ustawy pzp, niezwłocznie po otwarciu ofert Zamawiający zamieści na stronie internetowej informacje dotyczące:
- kwoty, jaką zamierza przeznaczyć na sfinansowanie zamówienia;
 - firm oraz adresów Wykonawców, którzy złożyli oferty w terminie;
 - ceny, terminu wykonania zamówienia, okresu gwarancji i warunków płatności zawartych w ofertach.

X. INFORMACJA O KRYTERIACH OCENY OFERT

1.O wyborze najkorzystniejszej oferty decydować będą przedstawione niżej kryteria:

1.1 Cena ofertowa (C): 60 %

Liczba punktów, którą można uzyskać w ramach tego kryterium obliczona zostanie przez podzielenie ceny najtańszej z ofert przez cenę ocenianej oferty i pomnożenie tak otrzymanej liczby przez 100 i przez wagę tego kryterium. Maksymalna liczba punktów jaką można uzyskać w kryterium cena wynosi 60. Do oceny przyjmowane będą ceny brutto.

$$C = (CN : CB \times 100) \times 60\%$$

C – liczba punktów w kryterium cena brutto

CN – cena brutto oferty z najniższą ceną

CB – cena brutto oferty badanej

Zgodnie z art.91 ust.3a ustawy pzp, jeżeli złożono ofertę, której wybór prowadziłby do powstania u Zamawiającego obowiązku podatkowego zgodnie z przepisami o podatku od towarów i usług, Zamawiający w celu oceny takiej oferty dolicza do przedstawionej w niej ceny podatek od towarów i usług, który miałby obowiązek rozliczyć zgodnie z tymi przepisami. Wykonawca, składając ofertę, informuje Zamawiającego, czy wybór oferty będzie prowadzić do powstania u Zamawiającego obowiązku podatkowego, wskazując nazwę (rodzaj) towaru lub usługi, których dostawa lub świadczenie będzie prowadzić do jego powstania, oraz wskazując ich wartość bez kwoty podatku.

1.2 Termin realizacji zleceń (R): 40%

Zamawiający określił we wzorze umowy (§ 4 ust.3) termin realizacji zleceń lub uwag Zamawiającego przy realizacji zamówienia na: „...nie dłuższy niż 6 dni roboczych...”. Przy zaoferowaniu w/w terminu Wykonawca otrzyma 0 punktów.

Skrócenie terminu realizacji zleceń, uwag Zamawiającego, będzie punktowane dodatkowo w następujący sposób:

1 punkt jeżeli Wykonawca zaoferuje termin realizacji zleceń/ uwag Zamawiającego przy realizacji zamówienia na: „nie dłuższy niż 5 dni roboczych”

20 punktów jeżeli Wykonawca zaoferuje termin realizacji zleceń, uwag Zamawiającego przy realizacji zamówienia na: „nie dłuższy niż 4 dni robocze”

30 punktów Wykonawca zaoferuje termin realizacji zleceń, uwag Zamawiającego przy realizacji zamówienia na: „nie dłuższy niż 3 dni robocze”

40 punktów Wykonawca zaoferuje termin realizacji zleceń, uwag Zamawiającego przy realizacji zamówienia na: „nie dłuższy niż 2 dni robocze”

Maksymalnie Wykonawca może otrzymać w tym kryterium 40 punktów.

Jeżeli Wykonawca nie wskaże, w formularzu ofertowym przedmiotowego terminu realizacji lub wskazany przez Wykonawcę termin będzie poza zakresem wskazanym w/w punktacji, w takim przypadku otrzyma

0 punktów, natomiast w przypadku zawarcia z nim umowy Zamawiający zastosuje zapis ze wzoru umowy tj. „nie dłuższy niż 6 dni roboczych”.

2. Łączna liczba uzyskanych punktów stanowić będzie sumę liczby punktów w kryterium cena i termin realizacji (łączna liczba punktów = C+R).

Wykonawca, którego oferta otrzyma największą łączną liczbę punktów zostanie wezwany do złożenia dokumentów na zasadach wskazanych w pkt VI.2 SIWZ.

XI. SPOSOB POPRAWIANIA OMYŁEK

Zamawiający poprawi:

- 1) oczywiste omyłki pisarskie,
 - 2) oczywiste omyłki rachunkowe, z uwzględnieniem konsekwencji rachunkowych dokonanych poprawek,
 - 3) inne omyłki w ofercie, polegające na niezgodności z SIWZ, niepowodujące istotnych zmian w ofercie, na zasadach określonych w art. 87 ust. 2 ustawy pzp
- niezwłocznie zawiadamiając o tym Wykonawcę, którego oferta została poprawiona.

XII. POSTANOWIENIA UMOWY

Wzór umowy stanowi załącznik do SIWZ. W jej treści podano wszelkie istotne dla Zamawiającego warunki realizacji zamówienia.

Zamawiający dopuszcza zmiany zawartej z Wykonawcą umowy w zakresie wskazanym we wzorze umowy.

XIII. WADIUM

Wadium w wysokości **1000,00 zł** musi być wniesione w terminie, który został podany w SIWZ w punkcie Terminy. Wadium wnoszone w pieniądzu należy wpłacić przelewem na rachunek bankowy zamawiającego w ING Bank Śląski S.A. 89 1050 1399 1000 0090 3058 4701 z adnotacją:

Wadium – nr sprawy: **ZP.271.22.2019** Przetarg nieograniczony pn.: **„Zagospodarowanie terenów zielonych ul. Wylotowa i ul. Trochy w Bieruniu”**.

Termin - wniesienie wadium w pieniądzu – oznacza uznanie kwoty wadium, wpłaconego przelewem, na rachunku Zamawiającego nie później niż do godz. 11:00 w dniu wyznaczonym do składania ofert.

Wadium wnoszone w innej formie niż pieniądź należy złożyć w kasie Urzędu Miejskiego w Bieruniu (parter, segment B) nie później niż do godz. 11:00 w dniu wyznaczonym do składania ofert.

Termin ważności wadium wniesionego w innej formie niż pieniądź musi obejmować okres nie krótszy niż termin związania ofertą tj. nieprzerwanie obejmujący okres 30 dni włącznie z dniem wyznaczonym do składania ofert.

W przypadku przesyłania wadium pocztą, należy na opakowaniu umieścić zapis:

Wadium do przetargu (nazwa postępowania).

Należy przekazać do kasy Urzędu Miejskiego w Bieruniu, 43-150 Bieruń, Rynek 14 do godz. 11:00 (wpisać dzień składania ofert).

Wadium może być wniesione w następujących formach:

- a) w pieniądzu przelewem,
- b) w poręczeniach bankowych lub poręczeniach spółdzielczej kasy oszczędnościowo-kredytowej, z tym że poręczenie kasy jest zawsze poręczeniem pieniężnym,
- c) w gwarancjach bankowych,
- d) w gwarancjach ubezpieczeniowych,
- e) w poręczeniach udzielanych przez podmioty, o których mowa w art.6 b ust.5 pkt 2 ustawy z dnia 9.11. 2000 r. o utworzeniu Polskiej Agencji Rozwoju Przedsiębiorczości .

Jeżeli powyższe dokumenty wystawione są w języku obcym, należy przedłożyć je wraz z tłumaczeniem na język polski.

UWAGA:

W przypadku wniesienia wadium przez Wykonawców wspólnie ubiegających się o udzielenie nin. zamówienia w formie wskazanej w pkt b-e), w dokumencie wadium należy wskazać nazwy wszystkich Wykonawców wspólnie ubiegających się o udzielenie zamówienia wraz z podaniem ich nazw i siedzib lub wskazać nazwę i siedzibę lidera konsorcjum oraz podmioty w imieniu których wnosi wadium.

Oferta Wykonawcy, który nie wniósł wadium lub wadium zostało wniesione w sposób nieprawidłowy zostanie odrzucona.

Szczegółowe zapisy dotyczące zwrotu, zatrzymania wadium zawiera art. 46 ustawy pzp.
Wadium wniesione w formie pieniądza zostanie zwrócone na rachunek, z którego zostało wpłacone.

XIV. ZABEZPIECZENIE NALEŻYTEGO WYKONANIA UMOWY

1. Od Wykonawcy, który wygra przetarg wymagane będzie wniesienie zabezpieczenia należytego wykonania umowy, w wysokości **10 %** ofertowej ceny brutto.

2. Zabezpieczenie służy pokryciu roszczeń z niewykonania lub nienależytego wykonania umowy. Zabezpieczenie może być wnoszone:

- a) w pieniądzu, przelewem na rachunek Zamawiającego,
- b) w poręczeniach bankowych,
- c) w gwarancjach bankowych,
- d) w gwarancjach ubezpieczeniowych,
- e) w poręczeniach udzielanych przez podmioty, o których mowa w art. 6b ust.5 pkt 2 ustawy z dnia 9 listopada 2000 r. o utworzeniu Polskiej Agencji Rozwoju Przedsiębiorczości.

Dopuszcza się wnoszenie zabezpieczenia do ustalonej kwoty w jednej lub kilku określonych wyżej formach.

3. Zabezpieczenie należy wnieść przed zawarciem umowy. Zabezpieczenie wnoszone w gwarancji bankowej może być wystawione przez bank krajowy lub zagraniczny. Zabezpieczenie wnoszone w pieniądzu Wykonawca wpłaca na rachunek bankowy wskazany przez Zamawiającego w SIWZ. Zamawiający zwraca zabezpieczenie w terminie 30 dni od dnia wykonania zamówienia i uznania przez Zamawiającego za należyte wykonane.

W przypadku zabezpieczenia należytego wykonania umowy gwarancją i/lub poręczeniem – odpowiedzialność gwaranta powinna być nieodwołalna, bezwarunkowa i płatna na pierwsze pisemne żądanie Zamawiającego.

4. **W przypadku wniesienia zabezpieczenia należytego wykonania umowy przez Wykonawców wspólnie ubiegających się o udzielenie nin. zamówienia w formie wskazanej w pkt b-e),** w dokumencie zabezpieczenia należytego wykonania umowy należy wskazać nazwy wszystkich Wykonawców wspólnie ubiegających się o udzielenie zamówienia wraz z podaniem ich nazw i siedzib lub wskazać nazwę i siedzibę lidera konsorcjum oraz podmioty w imieniu których wnosi wadium.

5. Szczegółowe zapisy dotyczące zabezpieczenia należytego wykonania umowy zawierają art. 147 – 151 ustawy pzp.

XV. ZAWARCIE UMOWY

1. Jeżeli Zamawiający dokona wyboru oferty, umowa w sprawie realizacji zamówienia publicznego zostanie zawarta z Wykonawcą, który spełni wszystkie przedstawione wymagania oraz którego oferta okaże się najkorzystniejsza.

2. Zamawiający poinformuje wszystkich Wykonawców o wyborze oferty najkorzystniejszej, unieważnieniu postępowania zgodnie z art. 92 ustawy pzp.

Powyższe informacje Zamawiający zamieści na stronie internetowej www.bierun.pl (zakładka: zamówienia publiczne).

3. Umowa zostanie zawarta w formie pisemnej, w terminie nie krótszym niż 5 dni od dnia przesłania zawiadomienia o wyborze oferty najkorzystniejszej, jeżeli zawiadomienie zostało wysłane przy użyciu środków komunikacji elektronicznej, albo 10 dni – jeżeli zostało przesłane w inny sposób.

Zamawiający może zawrzeć umowę przed upływem w/w terminów jeżeli zachodzą przesłanki określone w art. 94 ust.2 ustawy pzp.

4. Wykonawca zobowiązany jest przed zawarciem umowy do złożenia:

- a) Zabezpieczenia należytego wykonania umowy; wysokość oraz dopuszczalne formy wniesienia zabezpieczenia określone zostały w punkcie „Zabezpieczenie należytego wykonania umowy”.
- b) Umowy podmiotów występujących wspólnie (w przypadku wyboru ich oferty) w formie oryginału lub kserokopii potwierdzonej za zgodność z oryginałem przez Wykonawcę.
- c) Wykazu zawierającego nazwy albo imiona i nazwiska oraz dane kontaktowe podwykonawców i osób do kontaktu z nimi, zaangażowanych w realizację zamówienia. Wykonawca zawiadamia Zamawiającego o wszelkich zmianach danych, o których mowa w zdaniu pierwszym, w trakcie realizacji zamówienia, a także przekazuje informacje na temat nowych podwykonawców, którym w późniejszym okresie zamierza powierzyć realizację usług (zgodnie z 36b ust.1a ustawy pzp).
- d) Dokumentów stwierdzających kwalifikacje zawodowe co najmniej jednej osoby, która będzie bezpośrednio uczestniczyć w wykonaniu zamówienia (umowy) :

- wykształcenie w kierunku ogrodniczym, konserwacji terenów zielonych, architektura krajobrazu, gospodarz terenów zielonych

Dokumenty należy dostarczyć w formie kopii potwierdzonych „za zgodność z oryginałem” przez osobę/osoby wskazane w dokumentach.

e) Pełnomocnictwa, jeżeli umowę podpisuje pełnomocnik.

Jeżeli pełnomocnictwo Wykonawca załączył do oferty, nie ma obowiązku do ponownego przedkładania dokumentu.

XVI. ŚRODKI OCHRONY PRAWNEJ

1. Wykonawcy, a także innemu podmiotowi, jeżeli ma lub miał interes w uzyskaniu zamówienia oraz poniósł lub może ponieść szkodę w wyniku naruszenia przez Zamawiającego przepisów ustawy pzp, przysługują środki ochrony prawnej określone w Dziale VI ustawy pzp. Środki ochrony prawnej wobec ogłoszenia o zamówieniu oraz SIWZ przysługują również organizacjom wpisanym na listę, o której mowa w art. 154 pkt 5 ustawy pzp.
 2. Odwołanie przysługuje wyłącznie wobec czynności:
 - 1) określenia warunków udziału w postępowaniu;
 - 2) wykluczenia odwołującego z postępowania o udzielenie zamówienia;
 - 3) odrzucenia oferty odwołującego;
 - 4) opisu przedmiotu zamówienia;
 - 5) wyboru najkorzystniejszej oferty.
 3. Odwołanie powinno wskazywać czynność lub zaniechanie czynności Zamawiającego, której zarzuca się niezgodność z przepisami ustawy pzp, zawierać zwięzłe przedstawienie zarzutów, określać żądanie oraz wskazywać okoliczności faktyczne i prawne uzasadniające wniesienie odwołania.
 4. Odwołanie wnosi się do Prezesa Izby w formie pisemnej lub w postaci elektronicznej, podpisane bezpiecznym podpisem elektronicznym weryfikowanym przy pomocy ważnego kwalifikowanego certyfikatu lub równoważnego środka, spełniającego wymagania dla tego rodzaju podpisu.
 5. Odwołujący przesyła kopię odwołania Zamawiającemu przed upływem terminu do wniesienia odwołania w taki sposób, aby mógł on zapoznać się z jego treścią przed upływem tego terminu. Domniemywa się, iż Zamawiający mógł zapoznać się z treścią odwołania przed upływem terminu do jego wniesienia, jeżeli przesłanie jego kopii nastąpiło przed upływem terminu do jego wniesienia przy użyciu środków komunikacji elektronicznej.
 6. Terminy wniesienia odwołania:
 - 1) Odwołanie wnosi się w terminie 5 dni od dnia przesłania informacji o czynności zamawiającego stanowiącej podstawę jego wniesienia - jeżeli zostały przesłane w sposób określony w art. 180 ust. 5 ustawy pzp zdanie drugie albo w terminie 10 dni - jeżeli zostały przesłane w inny sposób.
 - 2) Odwołanie wobec treści ogłoszenia o zamówieniu, a także wobec postanowień specyfikacji istotnych warunków zamówienia, wnosi się w terminie 5 dni od dnia zamieszczenia ogłoszenia w Biuletynie Zamówień Publicznych lub specyfikacji istotnych warunków zamówienia na stronie internetowej.
 - 3) Odwołanie wobec czynności innych niż określone w pkt. 2. wnosi się w terminie 5 dni od dnia, w którym powzięto lub przy zachowaniu należytej staranności można było powziąć wiadomość o okolicznościach stanowiących podstawę jego wniesienia.
 - 4) Jeżeli Zamawiający nie przesłał Wykonawcy zawiadomienia o wyborze oferty najkorzystniejszej odwołanie wnosi się nie później niż w terminie:
 - a) 15 dni od dnia zamieszczenia w Biuletynie Zamówień Publicznych ogłoszenia o udzieleniu zamówienia;
 - b) 1 miesiąca od dnia zawarcia umowy, jeżeli Zamawiający nie zamieścił w Biuletynie Zamówień Publicznych ogłoszenia o udzieleniu zamówienia.
 7. Jeżeli koniec terminu do wykonania czynności przypada na sobotę lub dzień ustawowo wolny od pracy, termin upływa dnia następnego po dniu lub dniach wolnych od pracy.
- Szczegółowe zapisy dotyczące środków odwoławczych znajdują się w Dziale VI ustawy pzp (tekst jednolity Dz.U. z 2018 r. poz. 1986 z późniejszymi zmianami).

XVII. INFORMACJE UZUPEŁNIAJĄCE

1. Wszystkie koszty związane z przygotowaniem i dostarczeniem oferty ponosi Wykonawca.
2. Postępowanie o udzielenie zamówienia publicznego może zostać unieważnione jedynie w przypadkach

określonych w art. 93 ust. 1 i 1 a) ustawy pzp. O fakcie unieważnienia postępowania, Zamawiający poinformuje wszystkich Wykonawców, zgodnie z art.93 ust.3 ustawy pzp.

3. Zamawiający, w uzasadnionych przypadkach zastrzega sobie prawo modyfikacji treści SIWZ. Zmiana może mieć miejsce w każdym czasie, przed upływem terminu do składania ofert. W przypadku wprowadzenia takiej zmiany, informacja o tym zostanie niezwłocznie zamieszczona na stronie internetowej Zamawiającego www.bierun.pl (zakładka: zamówienia publiczne) oraz przekazana wszystkim Wykonawcom, którzy pobrali SIWZ w formie pisemnej i znajdują się na liście pobranych SIWZ, prowadzonej przez Zamawiającego. Wprowadzona zmiana będzie wiążąca.
4. Dokumentację z postępowania udostępnia się na zasadach określonych w ustawie pzp.
5. Zgodnie z art. 8 ust. 3 ustawy pzp, nie ujawnia się informacji stanowiących tajemnicę przedsiębiorstwa w rozumieniu przepisów o zwalczaniu nieuczciwej konkurencji, jeżeli Wykonawca, nie później niż w terminie składania ofert zastrzegł, że nie mogą być one udostępniane oraz wskazał, iż zastrzeżone informacje stanowią tajemnicę przedsiębiorstwa.
W związku z powyższym, jeżeli Wykonawca nie złoży dowodu, że zastrzeżenie jest zgodne z art. 11 pkt 4 ustawy z dnia 16.04.1993 r. o zwalczaniu nieuczciwej konkurencji (tekst jednolity: Dz. U. z 2003 r. nr 153 poz. 1503 z późniejszymi zmianami), Zamawiający ujawnia informacje zawarte w ofercie. Wykonawca nie może zastrzec informacji o których mowa w art. 86 ust. 4 ustawy pzp.
6. Wszystkie rozliczenia między Zamawiającym i Wykonawcą prowadzone będą w PLN.
W przypadku załączenia dokumentów potwierdzających spełnienie warunku, w których wartość zamówienia została określona w walucie innej niż PLN, Zamawiający dokona przeliczenia wartości tego zamówienia wg kursu walut ogłoszonego przez Prezesa NBP na dzień ogłoszenia postępowania.
7. Wykonawcy wspólnie ubiegający się o udzielenie zamówienia ponoszą solidarną odpowiedzialność za wykonanie umowy.
8. Zgodnie z ustawą z dnia 6 czerwca 1997 r. Kodeks karny (Dz.U. z 1997r. Nr 88 poz.553 z późniejszymi zmianami) art. 297 § 1: „Kto, w celu uzyskania dla siebie lub kogo innego, od banku lub jednostki organizacyjnej prowadzącej podobną działalność gospodarczą na podstawie ustawy albo od organu lub instytucji dysponujących środkami publicznymi - kredytu, pożyczki pieniężnej, poręczenia, gwarancji, akredytywy, dotacji, subwencji, potwierdzenia przez bank zobowiązania wynikającego z poręczenia lub z gwarancji lub podobnego świadczenia pieniężnego na określony cel gospodarczy, instrumentu płatniczego lub zamówienia publicznego, przedkłada podrobiony, przerobiony, poświadczający nieprawdę albo nierzetelny dokument, albo nierzetelne, pisemne oświadczenie dotyczące okoliczności o istotnym znaczeniu dla uzyskania wymienionego wsparcia finansowego, instrumentu płatniczego lub zamówienia, podlega karze pozbawienia wolności od 3 miesięcy do lat 5.”
9. W sprawach nieuregulowanych mają zastosowanie przepisy ustawy pzp.

XVII. LISTA ZAŁĄCZNIKÓW

1. Wzór poglądowy formularza ofertowego.
2. Wzory poglądowe oświadczeń:
 - 2a) dotyczące braku przesłanek wykluczenia z postępowania wraz z treścią art. 24 ustawy pzp,
 - 2b) dotyczące spełnienia warunków udziału w postępowaniu,
 - 2c) oświadczenie do celów statystycznych,
 - 2d) zobowiązanie podmiotu udostępniającego zasoby Wykonawcy.
 - 2e) oświadczenie dot. grup kapitałowych.
3. Klauzula informacyjna dot. RODO.
4. Wzór formularza kalkulacji ceny ofertowej
5. Wzór umowy.
6. Szczegółowy opis przedmiotu zamówienia (SOPZ)

FORMULARZ OFERTOWY

1. Wykonawca:

Nazwa:
 Siedziba:
 Adres do korespondencji:
 Nr NIP: REGON:
 Nr tel.: Nr faksu: Adres email:
 Nr rachunku bankowego, na który należy zwrócić wadium złożone w formie pieniądza :

2. Przedmiot zamówienia publicznego:

Nawiązując do ogłoszenia o przetargu nieograniczonym, składamy ofertę na: „Zagospodarowanie terenów zielonych ul. Wylotowa i ul. Trochy w Bieruniu” (sprawa nr: ZP.271.22.2019).

3. Oferowana cena:

Oferujemy realizację przedmiotowego zamówienia zgodnie ze specyfikacją istotnych warunków zamówienia za:

Łączna cena ofertowa netto	Łączna wartość podatku VAT (8%)	Łączna cena ofertowa brutto
zł	zł	zł

Powyższa kwota wynika z załączonych dokumentów kalkulacyjnych dotyczących obliczenia ceny ofertowej.

UWAGA:

Informuję, że wybór naszej oferty będzie prowadzić do powstania u Zamawiającego obowiązku podatkowego zgodnie z przepisami o podatku od towarów i usług w podanych niżej pozycjach (jeżeli dotyczy uzupełnić poniższą tabelę)

Lp.	Nazwa (rodzaj) towaru lub usługi, których dostawa lub świadczenie będzie prowadzić do powstania w/w obowiązku	Wartość netto
1.

4. Oświadczam, że termin rozpoczęcia realizacji zleceń lub uwag Zamawiającego przy realizacji zamówienia będzie nie dłuższy niż dni roboczych od dnia przesłania zlecenia/uwag przez Zamawiającego.

5. Oświadczam, że przedmiot zamówienia wykonamy siłami własnymi bez zatrudnienia podwykonawców * (*niepotrzebne skreślić)

Oświadczam, że przedmiot zamówienia wykonamy siłami własnymi poza zakresem wskazanym w poniższych punktach.* (*niepotrzebne skreślić)

6. Informacje dotyczące podwykonawców będących podmiotami, na których zasoby powołuje się Wykonawca w celu potwierdzenia, że nie podlega wykluczeniu oraz spełnia warunki w postępowaniu (jeżeli dotyczy) :

Lp.	Części zamówienia, których wykonanie zamierza się powierzyć podwykonawcom	Nazwy (firmy) podwykonawców
1.		
2.		

.....
*podpis osoby uprawnionej do reprezentowania Wykonawcy
 opatrzony imienną pieczęcią lub czytelny podpis składający się
 z pełnego imienia i nazwiska*

7. Informacja dot. możliwości uzyskania oświadczeń i dokumentów.

Oświadczam, że Zamawiający ma możliwość uzyskania dostępu do oświadczeń i dokumentów, o których mowa w art. 25 ust. 1 pkt 1 ustawy Prawo zamówień publicznych. Dokumenty te są dostępne w formie elektronicznej pod adresami internetowymi ogólnie dostępnymi i bezpłatnymi baz danych:

8. Informacja dotycząca tajemnicy przedsiębiorstwa:

UWAGA:

Informacje na stronach stanowią tajemnicę przedsiębiorstwa.

9. Oświadczam, że wypełniłem obowiązki informacyjne przewidziane w art. 13 lub art. 14 RODO¹⁾ wobec osób fizycznych, od których dane osobowe bezpośrednio lub pośrednio pozyskałem w celu ubiegania się o udzielenie zamówienia publicznego w niniejszym postępowaniu.*

10. Wykaz załączników:

.....
.....
.....

....., dnia

*podpis osoby uprawnionej do reprezentowania Wykonawcy
opatrzonej imienną pieczęcią lub czytelny podpis składający się
z pełnego imienia i nazwiska*

¹⁾ rozporządzenie Parlamentu Europejskiego i Rady (UE) 2016/679 z dnia 27 kwietnia 2016 r. w sprawie ochrony osób fizycznych w związku z przetwarzaniem danych osobowych i w sprawie swobodnego przepływu takich danych oraz uchylenia dyrektywy 95/46/WE (ogólne rozporządzenie o ochronie danych) (Dz. Urz. UE L 119 z 04.05.2016, str. 1).

* W przypadku gdy wykonawca nie przekazuje danych osobowych innych niż bezpośrednio jego dotyczących lub zachodzi wyłączenie stosowania obowiązku informacyjnego, stosownie do art. 13 ust. 4 lub art. 14 ust. 5 RODO treści oświadczenia wykonawca nie składa (usunięcie treści oświadczenia np. przez jego wykreślenie).

Zamawiający:
 Gmina Bieruń
 siedziba: Urząd Miejski w Bieruniu
 43-150 Bieruń, ul. Rynek 14

Wykonawca:

.....
 (pełna nazwa/firma, adres, w zależności od podmiotu:
 NIP/PESEL, KRS/CEiDG)

reprezentowany przez:.....

(imię, nazwisko, stanowisko/podstawa do reprezentacji)

Oświadczenie wykonawcy

składane na podstawie art. 25a ust.1 ustawy z dnia 29 stycznia 2004 r. Prawo zamówień publicznych (dalej jako: ustawa Pzp),

DOTYCZĄCE PRZESŁANEK WYKLUCZENIA Z POSTĘPOWANIA

Na potrzeby postępowania o udzielenie zamówienia publicznego pn. „Zagospodarowanie terenów zielonych ul. Wylotowa i ul. Trochy w Bieruniu” (sprawa nr: ZP.271.22.2019), oświadczam, co następuje:

OŚWIADCZENIA DOTYCZĄCE WYKONAWCY:

1. Oświadczam, że zapoznałem się z treścią art. 24 ust 1 pkt 12-23 ustawy Pzp i nie podlegam wykluczeniu z postępowania na podstawie art. 24 ust 1 pkt 12-23 ustawy Pzp.
2. Oświadczam, że zapoznałem się z treścią art. 24 ust. 5 pkt. 1,7 ustawy Pzp i nie podlegam wykluczeniu z postępowania na podstawie art. 24 ust. 5 pkt. 1,7 ustawy Pzp .

..... (miejsowość), dnia r.

(podpis)

OŚWIADCZENIE DOTYCZĄCE PODMIOTU NA KTÓREGO ZASOBY POWOŁUJE SIĘ WYKONAWCY

(wypełnić jeżeli dotyczy):

Oświadczam, że w stosunku do następującego/ych podmiotu/tów, na którego /ych zasoby powołuję się w niniejszym postępowaniu tj.

..... (podać pełną nazwę/firmę, adres, a także w zależności od podmiotu: NIP/PESEL, KRS/CEiDG),

nie zachodzą podstawy wykluczenia z postępowania o udzielenie zamówienia.

..... (miejsowość), dnia r.

(podpis)

OŚWIADCZENIE DOTYCZĄCE PODWYKONAWCY NA KTÓREGO ZASOBY NIE POWOŁUJE SIĘ WYKONAWCA (wypełnić jeżeli dotyczy):

Oświadczam, że w stosunku do następującego/ych podmiotu/tów, będącego/ych podwykonawcą/ami:

..... (podać pełną nazwę/firmę, adres, a także w zależności od podmiotu: NIP/PESEL, KRS/CEiDG), nie zachodzą

podstawy wykluczenia z postępowania o udzielenie zamówienia.

..... (miejsowość), dnia r.

(podpis)

OŚWIADCZENIE DOTYCZĄCE PODANYCH INFORMACJI:

Oświadczam, że wszystkie informacje podane w powyższych oświadczeniach są aktualne i zgodne z prawdą oraz zostały przedstawione z pełną świadomością konsekwencji wprowadzenia zamawiającego w błąd przy przedstawianiu informacji.

..... (miejsowość), dnia r.

(podpis)

Treść art. 24 ustawy Prawo zamówień publicznych:

ust. 1. Z postępowania o udzielenie zamówienia wyklucza się:

- 1) do 11) (uchylony)
 - 12) wykonawcę, który nie wykazał spełnienia warunków udziału w postępowaniu lub nie został zaproszony do negocjacji lub złożenia ofert wstępnych albo ofert, lub nie wykazał braku podstaw wykluczenia;
 - 13) wykonawcę będącego osobą fizyczną, którego prawomocnie skazano za przestępstwo:
 - a) o którym mowa w art. 165a, art. 181–188, art. 189a, art. 218–221, art. 228–230a, art. 250a, art. 258 lub art. 270–309 ustawy z dnia 6 czerwca 1997 r. – Kodeks karny (Dz. U. poz. 553, z późn. zm.5)) lub art. 46 lub art. 48 ustawy z dnia 25 czerwca 2010 r. o sporcie (Dz. U. z 2016 r.
 - b) o charakterze terrorystycznym, o którym mowa w art. 115 § 20 ustawy z dnia 6 czerwca 1997 r. – Kodeks karny,
 - c) skarbowe,
 - d) o którym mowa w art. 9 lub art. 10 ustawy z dnia 15 czerwca 2012 r. o skutkach powierzania wykonywania pracy cudzoziemcom przebywającym wbrew przepisom na terytorium Rzeczypospolitej Polskiej (Dz. U. poz. 769);
 - 14) wykonawcę, jeżeli urzędującego członka jego organu zarządzającego lub nadzorczego, wspólnika spółki w spółce jawnej lub partnerskiej albo komplementariusza w spółce komandytowej lub komandytowo-akcyjnej lub prokurenta prawomocnie skazano za przestępstwo, o którym mowa w pkt 13;
 - 15) wykonawcę, wobec którego wydano prawomocny wyrok sądu lub ostateczną decyzję administracyjną o zaleganiu z uiszczeniem podatków, opłat lub składek na ubezpieczenia społeczne lub zdrowotne, chyba że wykonawca dokonał płatności należnych podatków, opłat lub składek na ubezpieczenia społeczne lub zdrowotne wraz z odsetkami lub grzywnami lub zawarł wiążące porozumienie w sprawie spłaty tych należności;
 - 16) wykonawcę, który w wyniku zamierzonego działania lub rażącego niedbalstwa wprowadził zamawiającego w błąd przy przedstawieniu informacji, że nie podlega wykluczeniu, spełnia warunki udziału w postępowaniu lub obiektywne i niedyskryminacyjne kryteria, zwane dalej „kryteriami selekcji”, lub który zataił te informacje lub nie jest w stanie przedstawić wymaganych dokumentów;
 - 17) wykonawcę, który w wyniku lekkomyślności lub niedbalstwa przedstawił informacje wprowadzające w błąd zamawiającego, mogące mieć istotny wpływ na decyzje podejmowane przez zamawiającego w postępowaniu o udzielenie zamówienia;
 - 18) wykonawcę, który bezprawnie wpływał lub próbował wpłynąć na czynności zamawiającego lub pozyskał informacje poufne, mogące dać mu przewagę w postępowaniu o udzielenie zamówienia;
 - 19) wykonawcę, który brał udział w przygotowaniu postępowania o udzielenie zamówienia lub którego pracownik, a także osoba wykonująca pracę na podstawie umowy zlecenia, o dzieło, agencyjnej lub innej umowy o świadczenie usług, brał udział w przygotowaniu takiego postępowania, chyba że spowodowane tym zakłócenie konkurencji może być wyeliminowane w inny sposób niż przez wykluczenie wykonawcy z udziału w postępowaniu;
 - 20) wykonawcę, który z innymi wykonawcami zawarł porozumienie mające na celu zakłócenie konkurencji między wykonawcami w postępowaniu o udzielenie zamówienia, co zamawiający jest w stanie wykazać za pomocą stosownych środków dowodowych;
 - 21) wykonawcę będącego podmiotem zbiorowym, wobec którego sąd orzekł zakaz ubiegania się o zamówienia publiczne na podstawie ustawy z dnia 28 października 2002 r. o odpowiedzialności podmiotów zbiorowych za czyny zabronione pod groźbą kary (Dz. U. z 2015 r. poz. 1212, 1844 i 1855 oraz z 2016 r. poz. 437 i 544);
 - 22) wykonawcę, wobec którego orzeczono tytułem środka zapobiegawczego zakaz ubiegania się o zamówienia publiczne;
 - 23) wykonawców, którzy należąc do tej samej grupy kapitałowej, w rozumieniu ustawy z dnia 16 lutego 2007 r. o ochronie konkurencji i konsumentów (Dz. U. z 2015 r. poz. 184, 1618 i 1634), złożyli odrębne oferty, oferty częściowe lub wnioski o dopuszczenie do udziału w postępowaniu, chyba że wykazą, że istniejące między nimi powiązania nie prowadzą do zakłócenia konkurencji w postępowaniu o udzielenie zamówienia.
- ust.2. do 3 (Uchylony)

ust. 4. Ofertę wykonawcy wykluczonego uznaje się za odrzuconą.

ust.5. Z postępowania o udzielenie zamówienia zamawiający może wykluczyć wykonawcę:

- 1) w stosunku do którego otwarto likwidację, w zatwierdzonym przez sąd układzie w postępowaniu restrukturyzacyjnym jest przewidziane zaspokojenie wierzycieli przez likwidację jego majątku lub sąd zarządził likwidację jego majątku w trybie art. 332 ust. 1 ustawy z dnia 15 maja 2015 r. – Prawo restrukturyzacyjne (Dz. U. z 2015 r. poz. 978, 1259, 1513, 1830 i 1844 oraz z 2016 r. poz. 615) lub którego upadłość ogłoszono, z wyjątkiem wykonawcy, który po ogłoszeniu upadłości zawarł układ zatwierdzony prawomocnym postanowieniem sądu, jeżeli układ nie przewiduje zaspokojenia wierzycieli przez likwidację majątku upadłego, chyba że sąd zarządził likwidację jego majątku w trybie art. 366 ust. 1 ustawy z dnia 28 lutego 2003 r. – Prawo upadłościowe (Dz. U. z 2015 r. poz. 233, 978, 1166, 1259 i 1844 oraz z 2016 r. poz. 615);
- 2) który w sposób zawiniony poważnie naruszył obowiązki zawodowe, co podważa jego uczciwość, w szczególności gdy wykonawca w wyniku zamierzonego działania lub rażącego niedbalstwa nie wykonał lub nienależycie wykonał zamówienie, co zamawiający jest w stanie wykazać za pomocą stosownych środków dowodowych;
- 3) jeżeli wykonawca lub osoby, o których mowa w ust. 1 pkt 14, uprawnione do reprezentowania wykonawcy pozostają w relacjach określonych w art. 17 ust. 1 pkt 2–4 z:
 - a) zamawiającym,
 - b) osobami uprawnionymi do reprezentowania zamawiającego,
 - c) członkami komisji przetargowej,
 - d) osobami, które złożyły oświadczenie, o którym mowa w art. 17 ust. 2a– chyba że jest możliwe zapewnienie bezstronności po stronie zamawiającego w inny sposób niż przez wykluczenie wykonawcy z udziału w postępowaniu;
- 4) który, z przyczyn leżących po jego stronie, nie wykonał albo nienależycie wykonał w istotnym stopniu wcześniejszą umowę w sprawie zamówienia publicznego lub umowę koncesji, zawartą z zamawiającym, o którym mowa w art. 3 ust. 1 pkt 1–4, co doprowadziło do rozwiązania umowy lub zasądzenia odszkodowania;
- 5) będącego osobą fizyczną, którego prawomocnie skazano za wykroczenie przeciwko prawom pracownika lub wykroczenie przeciwko środowisku, jeżeli za jego popełnienie wymierzono karę aresztu, ograniczenia wolności lub karę grzywny nie niższą niż 3000 złotych;
- 6) jeżeli urzędującego członka jego organu zarządzającego lub nadzorczego, wspólnika spółki w spółce jawnej lub partnerskiej albo komplementariusza w spółce komandytowej lub komandytowo-akcyjnej lub prokurenta prawomocnie skazano za wykroczenie, o którym mowa w pkt 5;
- 7) wobec którego wydano ostateczną decyzję administracyjną o naruszeniu obowiązków wynikających z przepisów prawa pracy, prawa ochrony środowiska lub przepisów o zabezpieczeniu społecznym, jeżeli wymierzono tą decyzją karę pieniężną nie niższą niż 3000 złotych;
- 8) który naruszył obowiązki dotyczące płatności podatków, opłat lub składek na ubezpieczenia społeczne lub zdrowotne, co zamawiający jest w stanie wykazać za pomocą stosownych środków dowodowych, z wyjątkiem przypadku, o którym mowa w ust. 1 pkt 15, chyba że wykonawca dokonał płatności należnych podatków, opłat lub składek na ubezpieczenia społeczne lub zdrowotne wraz z odsetkami lub grzywnami lub zawarł wiążące porozumienie w sprawie spłaty tych należności.

ust.6. Jeżeli zamawiający przewiduje wykluczenie wykonawcy na podstawie ust. 5, wskazuje podstawy wykluczenia w ogłoszeniu o zamówieniu, w specyfikacji istotnych warunków zamówienia lub w zaproszeniu do negocjacji.

ust.7. Wykluczenie wykonawcy następuje:

1) w przypadkach, o których mowa w ust. 1 pkt 13 lit. a–c i pkt 14, gdy osoba, o której mowa w tych przepisach została skazana za przestępstwo wymienione w ust. 1 pkt 13 lit. a–c, jeżeli nie upłynęło 5 lat od dnia uprawomocnienia się wyroku potwierdzającego zaistnienie jednej z podstaw wykluczenia, chyba że w tym wyroku został określony inny okres wykluczenia;

2) w przypadkach, o których mowa:

a) w ust. 1 pkt 13 lit. d i pkt 14, gdy osoba, o której mowa w tych przepisach, została skazana za przestępstwo wymienione w ust. 1 pkt 13 lit. d,

b) w ust. 1 pkt 15,

c) w ust. 5 pkt 5–7

– jeżeli nie upłynęły 3 lata od dnia odpowiednio uprawomocnienia się wyroku potwierdzającego zaistnienie jednej z podstaw wykluczenia, chyba że w tym wyroku został określony inny okres wykluczenia lub od dnia w którym decyzja potwierdzająca zaistnienie jednej z podstaw wykluczenia stała się ostateczna;

3) w przypadkach, o których mowa w ust. 1 pkt 18 i 20 lub ust. 5 pkt 2 i 4, jeżeli nie upłynęły 3 lata od dnia zaistnienia zdarzenia będącego podstawą wykluczenia;

4) w przypadku, o którym mowa w ust. 1 pkt 21, jeżeli nie upłynął okres, na jaki został prawomocnie orzeczony zakaz ubiegania się o zamówienia publiczne;

5) w przypadku, o którym mowa w ust. 1 pkt 22, jeżeli nie upłynął okres obowiązywania zakazu ubiegania się o zamówienia publiczne.

ust. 8. Wykonawca, który podlega wykluczeniu na podstawie ust. 1 pkt 13 i 14 oraz 16–20 lub ust. 5, może przedstawić dowody na to, że podjęte przez niego środki są wystarczające do wykazania jego rzetelności, w szczególności udowodnić naprawienie szkody wyrządzonej przestępstwem lub przestępstwem skarbowym, zadośćuczynienie pieniężne za doznaną krzywdę lub naprawienie szkody, wyczerpujące wyjaśnienie stanu faktycznego oraz współpracę z organami ścigania oraz podjęcie konkretnych środków technicznych, organizacyjnych i kadrowych, które są odpowiednie dla zapobiegania dalszym przestępstwom lub przestępstwom skarbowym lub nieprawidłowemu postępowaniu wykonawcy. Przepisu zdania pierwszego nie stosuje się, jeżeli wobec wykonawcy, będącego podmiotem zbiorowym, orzeczono prawomocnym wyrokiem sądu zakaz ubiegania się o udzielenie zamówienia oraz nie upłynął określony w tym wyroku okres obowiązywania tego zakazu.

ust.9. Wykonawca nie podlega wykluczeniu, jeżeli zamawiający, uwzględniając wagę i szczególne okoliczności czynu wykonawcy, uzna za wystarczające dowody przedstawione na podstawie ust. 8.

ust.10. W przypadkach, o których mowa w ust. 1 pkt 19, przed wykluczeniem wykonawcy, zamawiający zapewnia temu wykonawcy możliwość udowodnienia, że jego udział w przygotowaniu postępowania o udzielenie zamówienia nie zakłóci konkurencji. Zamawiający wskazuje w protokole sposób zapewnienia konkurencji.

ust.11. Wykonawca, w terminie 3 dni od dnia przekazania informacji, o której mowa w art. 51 ust. 1a, art. 57 ust. 1 lub art. 60d ust. 1, albo od zamieszczenia na stronie internetowej informacji, o której mowa w art. 86 ust. 5, przekazuje zamawiającemu oświadczenie o przynależności lub braku przynależności do tej samej grupy kapitałowej, o której mowa w ust. 1 pkt 23. Wraz ze złożeniem oświadczenia, wykonawca może przedstawić dowody, że powiązania z innym wykonawcą nie prowadzą do zakłócenia konkurencji w postępowaniu o udzielenie zamówienia.

ust.12. Zamawiający może wykluczyć wykonawcę na każdym etapie postępowania o udzielenie zamówienia”.

Zamawiający:
Gmina Bieruń
siedziba: Urząd Miejski w Bieruniu
43-150 Bieruń, ul. Rynek 14

Wykonawca:.....
(pełna nazwa/firma, adres, w zależności od podmiotu:
NIP/PESEL, KRS/CEIDG)
reprezentowany przez:
.....
(imię, nazwisko, stanowisko/podstawa do reprezentacji)

Oświadczenie wykonawcy

składane na podstawie art. 25a ust. 1 ustawy z dnia 29 stycznia 2004 r.
Prawo zamówień publicznych (dalej jako: ustawa Pzp),

DOTYCZĄCE SPEŁNIANIA WARUNKÓW UDZIAŁU W POSTĘPOWANIU

Na potrzeby postępowania o udzielenie zamówienia publicznego pn.: „Zagospodarowanie terenów zielonych ul. Wylotowa i ul. Trochy w Bieruniu” (sprawa nr: ZP.271.22.2019) , oświadczam, co następuje:

INFORMACJA DOTYCZĄCA WYKONAWCY:

Oświadczam, że spełniam warunki udziału w postępowaniu określone przez Zamawiającego w specyfikacji istotnych warunków zamówienia

..... (miejscowość), dnia r.
(podpis)

INFORMACJA W ZWIĄZKU Z POLEGANIEM NA ZASOBACH INNYCH PODMIOTÓW:

Oświadczam, że w celu wykazania spełniania warunków udziału w postępowaniu, określonych przez Zamawiającego w..... (wskazać dokument i właściwą jednostkę redakcyjną dokumentu, w której określono warunki udziału w postępowaniu), polegam na zasobach następującego/ych podmiotu/ów:

....., w następującym zakresie:
..... (wskazać podmiot i określić odpowiedni zakres dla wskazanego podmiotu).

..... (miejscowość), dnia r.
(podpis)

OŚWIADCZENIE DOTYCZĄCE PODANYCH INFORMACJI:

Oświadczam, że wszystkie informacje podane w powyższych oświadczeniach są aktualne i zgodne z prawdą oraz zostały przedstawione z pełną świadomością konsekwencji wprowadzenia Zamawiającego w błąd przy przedstawianiu informacji.

..... (miejscowość), dnia r.
(podpis)

OŚWIADCZENIE WYKONAWCY DO CELÓW STATYSTYCZNYCH w postępowaniu

ZP.271.22.2019 pn.: „Zagospodarowanie terenów zielonych ul. Wylotowa i ul. Trochy w Bieruniu”.

I. Określenie Wykonawcy

Wykonawca jest mikroprzedsiębiorstwem	Tak *	Nie*
Wykonawca jest małym przedsiębiorstwem	Tak *	Nie*
Wykonawca jest średnim przedsiębiorstwem	Tak *	Nie*

Por. zalecenie Komisji z dnia 6 maja 2003 r. dotyczące definicji mikroprzedsiębiorstw oraz małych i średnich przedsiębiorstw (Dz.U. L 124 z 20.5.2003, s. 36). Te informacje są wymagane wyłącznie do celów statystycznych.

Mikroprzedsiębiorstwo: przedsiębiorstwo, które zatrudnia mniej niż 10 osób i którego roczny obrót lub roczna suma bilansowa nie przekracza 2 milionów EURO.

Małe przedsiębiorstwo: przedsiębiorstwo, które zatrudnia mniej niż 50 osób i którego roczny obrót lub roczna suma bilansowa nie przekracza 10 milionów EURO.

Średnie przedsiębiorstwa: przedsiębiorstwa, które nie są mikroprzedsiębiorstwami ani małymi przedsiębiorstwami i które zatrudniają mniej niż 250 osób i których roczny obrót nie przekracza 50 milionów EURO *lub* roczna suma bilansowa nie przekracza 43 milionów EURO.

II. Procentowy udział podwykonawców w realizacji zamówienia (wypełnić jeżeli dotyczy):

Lp.	Procentowy udział podwykonawcy w realizacji zamówienia (%)	Nazwy (firmy) podwykonawców
1.		
2.		

..... (miejscowość), dnia r.

.....

(podpis Wykonawcy)

* właściwe zaznaczyć (podkreślić lub zakreślić)

.....
 Pieczęć/ Nazwa podmiotu oddającego
 Wykonawcy swoje zasoby

**OŚWIADCZENIE - ZOBOWIĄZANIE
 PODMIOTU O ODDANIU NIEZBĘDNYCH ZDOLNOŚCI i/lub SYTUACJI**

1. Oświadczamy, że na podstawie art. 22a ustawy Prawo zamówień publicznych podmiot, który reprezentuję:
 zobowiązuję się do udostępnienia
 swoich zdolności lub sytuacji Wykonawcy(podać nazwę Wykonawcy). tj.:

- o **Zdolności techniczne** tj. i będzie brał udział w realizacji zamówienia w charakterze podwykonawcy oraz będzie realizował część zamówienia tj.....
- o **Zdolności zawodowe** tj. i będzie brał udział w realizacji zamówienia w charakterze podwykonawcy oraz będzie realizował część zamówienia tj.....
Jeżeli dotyczy – podać imię i nazwisko, funkcja lub zakres wykonywanych czynności.....
- o **Sytuację finansową lub ekonomiczną** tj.
 w wysokościzł i będzie brał udziału w realizacji zamówienia

na okres korzystania z nich przy wykonaniu zamówienia pn.:

.....
 2. Oświadczam, że:

- a) Charakter stosunku jaki będzie łączył Wykonawcę z podmiotem, który reprezentuję (np. umowa cywilno –prawna, umowa o współpracy).
 - b) Sposób wykorzystania zdolności technicznych podmiotu, który reprezentuję przez Wykonawcę przy wykonaniu zamówienia będzie polegał na.....
 - c) Sposób wykorzystania zdolności zawodowych podmiotu, który reprezentuję przez Wykonawcę przy wykonaniu zamówienia będzie polegał na.....(np. podwykonawstwo).
 - d) Udostępniona sytuacja finansowa lub ekonomiczna będzie do dyspozycji Wykonawcy umożliwiając mu realne jego wykorzystanie przez cały okres realizacji przedmiotu zamówienia
 - e) Podmiot, który reprezentuję realizuje roboty budowlane do których zdolności techniczne i/ zawodowe są niezbędne.
 - f) Podmiot, który reprezentuję będzie solidarnie odpowiadał z Wykonawcą któremu udostępniona została sytuacja finansowa lub ekonomiczna za szkodę poniesioną przez Zamawiającego powstała wskutek nieudostępnienia tych zasobów.
3. W celu udowodnienia, że ww. Wykonawca będzie dysponował zasobami mu udostępnionymi w sposób umożliwiającym należyte wykonanie zamówienia publicznego oraz oceny, że stosunek łączący podmiot który reprezentuję z Wykonawcą gwarantuje rzeczywisty dostęp do zasobów mu udostępnionych przedkładam niżej wymienione dokumenty:
(np. umowy, poświadczenia)

..... (miejsowość), dnia r.

(podpis, pieczęć osoby upoważnionej do reprezentowania podmiotu)

UWAGA

Oświadczenia dot. grup kapitałowych nie należy załączać do oferty, tylko złożyć odrębnie po opublikowaniu informacji z otwarcia ofert

Dotyczy: przetargu nieograniczonego ZP.271.22.2019 pn.: „Zagospodarowanie terenów zielonych ul. Wylotowa i ul. Trochy w Bieruniu”.

Nazwa Wykonawcy: _____

Adres siedziby:

składane na podstawie art. 24 ust. 11 ustawy z dnia 29 stycznia 2004 r. - Prawo zamówień publicznych (dalej Pzp) o braku przynależności do tej samej grupy kapitałowej, o której mowa w art. 24 ust. 1 pkt 23 Pzp

Na podstawie art. 24 ust. 11 ustawy z dnia 29 stycznia 2004 r. - Prawo zamówień publicznych (Dz. U. z 2018 r. poz. 1986, z późn. zm.), oświadczam, że po zapoznaniu się z firmami oraz adresami wykonawców, którzy złożyli oferty w terminie, zamieszczonymi na stronie podmiotowej Biuletynu Informacji Publicznej zamawiającego:

***nie przynależę do tej samej grupy kapitałowej**, o której mowa w art. 24 ust. 1 pkt 23 Pzp, z żadnym z tych wykonawców.

***przynależę do tej samej grupy kapitałowej**, o której mowa w art. 24 ust. 1 pkt 23 Pzp, z następującymi wykonawcami:

1)

2)

3)

..... dnia

.....

*Podpis i pieczęć imienna osoby/osób uprawnionej
/uprawnionych do reprezentowania Wykonawcy
i składania oświadczeń woli w jego imieniu.*

Uwaga:

W przypadku Wykonawców wspólnie ubiegających się o udzielenie zamówienia każdy z Wykonawców podpisuje odrębne oświadczenie.

W przypadku przynależności do tej samej grupy kapitałowej Wykonawca przekazuje zamawiającemu dokumenty lub informacje potwierdzające, że powiązania z innym Wykonawcą nie prowadzą do zakłócenia konkurencji w postępowaniu o udzielenie zamówienia.

* zaznaczyć w sposób wyraźny (X) właściwą informację.

Klauzula informacyjna z art. 13 RODO w celu związanym z postępowaniem o udzielenie zamówienia publicznego:

Nr ZP.271.22.2019 pn.: „Zagospodarowanie terenów zielonych ul. Wylotowa i ul. Trochy w Bieruniu”.

Zgodnie z art. 13 ust. 1 i 2 rozporządzenia Parlamentu Europejskiego i Rady (UE) 2016/679 z dnia 27 kwietnia 2016 r. w sprawie ochrony osób fizycznych w związku z przetwarzaniem danych osobowych i w sprawie swobodnego przepływu takich danych oraz uchylenia dyrektywy 95/46/WE (ogólne rozporządzenie o ochronie danych) (Dz. Urz. UE L 119 z 04.05.2016, str. 1), dalej „RODO”, informuję, że:

- administratorem Pani/Pana danych osobowych jest Burmistrz Miasta Bierunia z siedzibą w Bieruniu, przy ul. Rynek 14;
- osobą do kontaktu w sprawach dotyczących przetwarzania danych osobowych jest Inspektor Ochrony Danych (adres e-mail: iod@um.bierun.pl, segment B, pok. Nr 13, tel. 32 324 24 00 wew. 125);
- Pani/Pana dane osobowe przetwarzane będą na podstawie art. 6 ust. 1 lit. c RODO w celu związanym w/w postępowaniem o udzielenie zamówienia publicznego;
- odbiorcami Pani/Pana danych osobowych będą osoby lub podmioty, którym udostępniona zostanie dokumentacja postępowania w oparciu o art. 8 oraz art. 96 ust. 3 ustawy z dnia 29 stycznia 2004 r. – Prawo zamówień publicznych (Dz. U. z 2018 r. poz. 1986 z późn.zm.), dalej „ustawa Pzp”;
- Pani/Pana dane osobowe będą przechowywane, zgodnie z art. 97 ust. 1 ustawy Pzp, przez okres 4 lat od dnia zakończenia postępowania o udzielenie zamówienia (jeżeli czas trwania umowy przekracza 4 lata, okres przechowywania obejmuje cały czas trwania umowy) lub w okresie niezbędnym do spełnienia celu, dla którego zostały zebrane lub w okresie wskazanym szczególnymi przepisami prawa;
- obowiązek podania przez Panią/Pana danych osobowych bezpośrednio Pani/Pana dotyczących jest wymogiem ustawowym określonym w przepisach ustawy Pzp, związanym z udziałem w postępowaniu o udzielenie zamówienia publicznego; konsekwencje niepodania określonych danych wynikają z ustawy Pzp;
- w odniesieniu do Pani/Pana danych osobowych decyzje nie będą podejmowane w sposób zautomatyzowany, stosowanie do art. 22 RODO;
- posiada Pani/Pan:
 - na podstawie art. 15 RODO prawo dostępu do danych osobowych Pani/Pana dotyczących;
 - na podstawie art. 16 RODO prawo do sprostowania Pani/Pana danych osobowych^{**};
 - na podstawie art. 18 RODO prawo żądania od administratora ograniczenia przetwarzania danych osobowych z zastrzeżeniem przypadków, o których mowa w art. 18 ust. 2 RODO^{***};
 - prawo do wniesienia skargi do Prezesa Urzędu Ochrony Danych Osobowych, gdy uzna Pani/Pan, że przetwarzanie danych osobowych Pani/Pana dotyczących narusza przepisy RODO;
- nie przysługuje Pani/Panu:
 - w związku z art. 17 ust. 3 lit. b, d lub e RODO prawo do usunięcia danych osobowych;
 - prawo do przenoszenia danych osobowych, o którym mowa w art. 20 RODO;
 - na podstawie art. 21 RODO prawo sprzeciwu, wobec przetwarzania danych osobowych, gdyż podstawą prawną przetwarzania Pani/Pana danych osobowych jest art. 6 ust. 1 lit. c RODO.

^{*} **Wyjaśnienie:** informacja w tym zakresie jest wymagana, jeżeli w odniesieniu do danego administratora lub podmiotu przetwarzającego istnieje obowiązek wyznaczenia inspektora ochrony danych osobowych.

^{**} **Wyjaśnienie:** skorzystanie z prawa do sprostowania nie może skutkować zmianą wyniku postępowania o udzielenie zamówienia publicznego ani zmianą postanowień umowy w zakresie niezgodnym z ustawą Pzp oraz nie może naruszać integralności protokołu oraz jego załączników.

^{***} **Wyjaśnienie:** prawo do ograniczenia przetwarzania nie ma zastosowania w odniesieniu do przechowywania, w celu zapewnienia korzystania ze środków ochrony prawnej lub w celu ochrony praw innej osoby fizycznej lub prawnej, lub z uwagi na ważne względy interesu publicznego Unii Europejskiej lub państwa członkowskiego.

Formularz kalkulacyjny ceny ofertowej dot. zamówienia ZP.271.22.2019

Łączna cena ofertowa netto	Łączna wartość podatku VAT (8%)	Łączna cena ofertowa brutto
zł	zł	zł

Powyższa kwota wynika z załączonych dokumentów kalkulacyjnych dotyczących obliczenia ceny ofertowej

Załączniki:

Wypełniony obmiar wraz z cenami jednostkowymi

.....
*Podpis i pieczęć imienna osoby/osób uprawnionej
/uprawnionych do reprezentowania Wykonawcy
i składania oświadczeń woli w jego imieniu.*

1/2



Lp.	Podstawa	Opis i wyliczenia	j.m.	OBMIAR		CENA JED. CZY	WARTOŚĆ
1		ul. Wylotowa wraz z zagospodarowaniem ronda					
1	KNR 2-01 d.1 0312-10	Wykopanie dołów o powierzchni dna do 0.2 m2 i głębokości do 1.0 m (kat.gr.III) 49+21	dól.				
			dól.	70.000			
				RAZEM	70.000		
2	KNR 2-21 d.1 0302-06	Sadzenie drzew liściastych form naturalnych na terenie płaskim w gruncie kat. III z całkowitą zaprawą dołów; 49+21	szt.				
			szt.	70.000			
				RAZEM	70.000		
3	Kalkulacja in- d.1 dywidualna	Nasadenia drzew liściastych 49	szt.				
			szt.	49.000			
				RAZEM	49.000		
4	Kalkulacja in- d.1 dywidualna	Nasadenia drzew liściastych 21	szt.				
			szt.	21.000			
				RAZEM	21.000		
2		ul. Trochy					
5	KNR 2-21 d.2 0302-01	Sadzenie krzewów liściastych form naturalnych na terenie płaskim w gruncie kat. III bez zaprawy dołów; średnica/głębokość : 0.3 m 420	szt.				
			szt.	420.000			
				RAZEM	420.000		
6	Kalkulacja in- d.2 dywidualna	Nasadenia krzewów 420	szt.				
			szt.	420.000			
				RAZEM	420.000		
7	KNR 9-11 d.2 0101-04	Wzmacnianie podłoża gruntowego geosiatkami na gruntach o niskiej nośności sposobem ręcznym 12	m ²				
			m ²	12.000			
				RAZEM	12.000		
8	KNR 2-23 d.2 0201-02	Rozścielenie żwiru płukanego o grubości warstwy po zagęszczeniu 5 cm 12	m ²				
			m ²	12.000			
				RAZEM	12.000		
9	KNR 2-23 d.2 0201-03	Dodatek lub potrącenie za każdy 1 cm grubości warstwy do kol. 02 12	m ²				
			m ²	12.000			
				RAZEM	12.000		
RAZEM KĄCZNA CENA							
JK NETTO							

.....
 Podpis i pieczęć imienna osoby/osób uprawnionej
 /uprawnionych do reprezentowania Wykonawcy
 i składania oświadczeń woli w jego imieniu.

2/2

Umowa nr ZP.272.....2019

W dniu 2019 r. w Bieruniu

pomiędzy:

Gminą Bieruń

43-150 Bieruń

ul. Rynek 14,

NIP: 646 10 15 103, REGON: 276258285

zwaną dalej "**Zamawiającym**"

reprezentowanym przez:

.....

a

.....

zwanym dalej "**Wykonawcą**"

na podstawie dokonanego przez Zamawiającego wyboru oferty w przetargu nieograniczonym (nr sprawy) w systemie zamówień publicznych, została zawarta umowa następującej treści:

§ 1

Wykonawca przyjmuje do wykonania usługi związane z realizacją zamówienia:

„ Zagospodarowanie terenów zielonych ul. Wylotowa i ul. Trochy w Bieruniu ”, zwane dalej - przedmiotem umowy.

1. Nasadzenia winny być wykonane w okresie od lipca do września 2019 r. wraz z 10-krotnym podlewaniem roślin po posadzeniu, co 5 – 10 dni w zależności od warunków pogodowych. Pierwsze podlewanie podczas sadzenia.

§ 2

1. Termin rozpoczęcia realizacji przedmiotu umowy ustala się na dzień zawarcia umowy.
2. Termin zakończenia przedmiotu umowy ustala się do dnia 20 listopada 2019 roku.

§ 3

1. Zakres świadczenia wynikający z umowy jest tożsamy z zobowiązaniem zawartym w ofercie oraz z zapisami Specyfikacji Istotnych Warunków Zamówienia (dalej SIWZ).
2. Opis przedmiotu zamówienia zawarty w SIWZ stanowi załącznik nr 1 do niniejszej umowy.
3. Formularz kalkulacyjny ceny ofertowej stanowi załącznik nr 2 do niniejszej umowy.
4. Wykonawca we własnym zakresie powierza usługi podwykonawcom i jest on odpowiedzialny za ich działania jak za własne.
Wykonawca zrealizuje następujący zakres usług przy pomocy podwykonawców:
a)
b)
5. Zatrudnienie przez Wykonawcę innych podwykonawców niż wskazani w ust. 4 wymaga uprzednio pisemnej zgody Zamawiającego.

6. Wykonawca zawiadamia Zamawiającego o wszelkich zmianach danych dotyczących nazw albo imion i nazwisk oraz danych kontaktowych podwykonawców i osób do kontaktu z nimi, którym w późniejszym okresie zamierza powierzyć realizację usług.
7. Jeżeli powierzenie podwykonawcy wykonania części zamówienia na usługi następuje w trakcie jego realizacji, Wykonawca na żądanie Zamawiającego przedstawia oświadczenie, o którym mowa w art. 25a ust. 1 Prawa zamówień publicznych, lub oświadczenia lub dokumenty potwierdzające brak podstaw wykluczenia wobec tego podwykonawcy.
8. Jeżeli Zamawiający stwierdzi, że wobec danego podwykonawcy zachodzą podstawy wykluczenia, Wykonawca obowiązany jest zastąpić tego podwykonawcę lub zrezygnować z powierzenia wykonania części zamówienia podwykonawcy.

§ 4

1. Strony ustalają, że obowiązującą formą wynagrodzenia za przedmiot umowy będzie wynagrodzenie ryczałtowe, którego wysokość została ustalona w załączniku 2 do umowy. Ceny przedłożone w ofercie Wykonawcy nie podlegają waloryzacji przez cały okres trwania umowy.
2. Wartość wynagrodzenia całkowitego ustala się na kwotę:
netto: zł.
VAT: zł.
brutto: zł.
3. Termin wykonania poszczególnych zadań będzie określony w zleceniu prac przekazanym Wykonawcy pisemnie, drogą elektroniczną lub faksem. W zleceniu przedstawiciel Zamawiającego każdorazowo określi zakres prac oraz termin realizacji zlecenia, jednak nie dłuższy niż **6 dni roboczych***. Usługi będą każdorazowo odbierane przy udziale przedstawicieli stron oraz odnotowane protokołem.
4. Zamawiający dopuszcza zmianę terminu wykonania zlecenia w przypadku niesprzyjających warunków atmosferycznych.
5. Wykonawca wystawi faktury za wykonaną część przedmiotu umowy w następujących terminach:
a) pierwsza do 20 września obejmująca do 80 %wartości całkowitego wynagrodzenia brutto określonego w ust. 2,
a) druga do 20 listopada obejmująca do 20% wartości całkowitego wynagrodzenia brutto określonego w ust. 2.
6. Rozliczenie za wykonane prace odbywać się będzie fakturami częściowymi, zgodnie z harmonogramem wskazanym w ust. 5. Płatności będą realizowane przelewem wg faktur Wykonawcy w ciągu 30 dni od daty otrzymania poprawnie wystawionej faktury wraz z protokołem odbioru potwierdzającego realizację i odbiór zadania, z konta Zamawiającego na konto Wykonawcy nr
7. Faktury należy wystawiać na: Gminę Bieruń Urząd Miejski w Bieruniu, 43-150 Bieruń, Rynek 14, NIP 646-10-15-103.
8. W razie opóźnienia w zapłacie swoich należności, strony zobowiązują się do zapłaty ustawowych odsetek.
9. Zamawiający zastrzega sobie prawo:
a) do zmian w zakresie wykonania usług dla poszczególnych zadań wskazanych w załączniku nr 2 do umowy, jednak nie więcej niż do 20 % wartości zamówienia brutto określonego w ust. 2 ;
b) rezygnacji z części usług jednak nie więcej niż do 20 % wartości zamówienia brutto określonego w ust. 2.
10. Dla zamówienia objętego niniejszą umową zastosowanie ma ustawa z dnia 9 listopada 2018 r. o elektronicznym fakturowaniu w zamówieniach publicznych, koncesjach na roboty budowlane lub usługi oraz partnerstwie publiczno-prywatnym (Dz.U.2018.2191) implementująca przepisy dyrektywy Parlamentu Europejskiego i Rady 2014/55/UE z dnia 16 kwietnia 2014 r. w sprawie fakturowania elektronicznego w zamówieniach publicznych (D.U.UE L 133 z 06.05.2014, str. 1).

4 

§ 5

1. Zamawiający ustanawia przedstawiciela w osobie
e-mail: urząd@um.bierun.pl, faks: 32 70 80 900, tel. 32 70 80 986.
2. Przedstawicielem Wykonawcy będzie
e-mail:, faks: -, tel.:
3. Wykonawca ustanawia jako osobę, która będzie brała udział bezpośrednio w realizacji przedmiotu zamówienia i jest odpowiedzialna za świadczenie usług i kontrolę jakości, posiadającą kwalifikacje zawodowe (wykształcenie co najmniej średnie w kierunku ogrodniczym, konserwacji terenów zielonych, architektura krajobrazu lub pokrewne) oraz doświadczenie zawodowe w zakresie pielęgnacji terenów zielonych (min. 3 lata) .
4. Wykonawca zobowiązuje się do przestrzegania warunków bezpieczeństwa i higieny pracy w trakcie wykonywania usługi.

§ 6

Wykonawca zobowiązuje się do zawarcia odpowiednich umów ubezpieczeniowych z tytułu szkód, które mogą zaistnieć w związku z określonymi zdarzeniami losowymi oraz od odpowiedzialności cywilnej w okresie od dnia rozpoczęcia prac będących przedmiotem zamówienia do ich zakończenia. Wykonawca jest odpowiedzialny i ponosi wszystkie koszty z tytułu szkód wyrządzonych osobom trzecim, powstałych w związku z prowadzonymi usługami.

§ 7

1. Wykonawca jest zobowiązany do zapłacenia Zamawiającemu kar umownych:
 - a) Za odstąpienie Zamawiającego od umowy z przyczyn, za które odpowiada Wykonawca, w wysokości 5% wynagrodzenia umownego brutto określonego w § 4 ust. 2.
 - b) Za odstąpienie Wykonawcy od umowy z przyczyn od niego zależnych w wysokości 5% wynagrodzenia umownego brutto określonego w § 4 ust. 2.
 - c) W przypadku opóźnienia w terminowej realizacji przedmiotu umowy, w wysokości 1% kwoty brutto określonej w § 4 ust. 2 za każdy dzień opóźnienia lub zwłoki w stosunku do terminu wskazanego zleceniu wykonania prac, o którym mowa w § 4 ust. 3.
Kara będzie naliczana, w przypadkach stwierdzenia braku przystąpienia do prac po dwukrotnym wezwaniu (drogą elektroniczną /faksem /pisemnie) z wyznaczonym terminem do ich podjęcia nie krótszym niż 24 h, w odstępach nie krótszych niż 3 dni.
 - d) W przypadku niewykonania lub nienależytego wykonania umowy w wysokości 100,00 zł brutto za każdy 1 m² powierzchni, na którym stwierdzono niewykonanie/nienależyte wykonanie obowiązków.
2. W przypadku nienależytego wykonania cięć wchodzących w zakres przedmiotu umowy:
 - skutkujących zniszczeniem nasadzeń,
 - brakiem zachowania uprzednio nadanej lub właściwej dla danego gatunku formy,
 - wykonania cięć niezgodnie ze sztuką ogrodniczą,Wykonawca dokona nasadzenia tożsamego w zakresie gatunku i wieku.
3. Wykonawca wyraża zgodę na potrącenie należności z tytułu kar umownych z faktur, o których mowa w § 4 ust. 5.
4. Zamawiający zastrzega sobie prawo dochodzenia odszkodowania uzupełniającego, jeśli powstała szkoda przewyższy wysokość kar umownych.
5. Zamawiający zobowiązany jest do zapłacenia kar umownych:
 - a) Za odstąpienie Zamawiającego od umowy z przyczyn, za które odpowiada Zamawiający, w wysokości 5% wynagrodzenia umownego brutto określonego w § 4 ust. 2, za wyjątkiem okoliczności wskazanych w art. 145 ustawy Prawo zamówień publicznych.
 - b) Za odstąpienie Wykonawcy od umowy z przyczyn, za które odpowiada Zamawiający, w wysokości 5% wynagrodzenia umownego brutto określonego w § 4 ust. 2.

§ 8

1. Zmiana postanowień zawartej umowy może nastąpić wyłącznie za zgodą obu stron wyrażoną na piśmie w formie aneksu do umowy pod rygorem nieważności, zgodnie z dyspozycją art. 144 ustawy Prawo zamówień publicznych.
2. Zamawiający dopuszcza zmiany zawartej z Wykonawcą umowy w zakresie:
 - a) Wartości umownej, w przypadku:
 - wprowadzenia zmian VAT, który będzie naliczany zgodnie z obowiązującą stawką;
 - zwiększonego zapotrzebowania na ilość jednostek w stosunku do wskazanych w kalkulacji ceny ofertowej, w związku z zaistniałymi warunkami atmosferycznymi np. gradobiciem, wichurami, ulewnymi deszczami, powodującymi zniszczenie nasadzeń;
 - zmian zakresu wykonania usług dla poszczególnych zadań wskazanych w załączniku nr 2 do umowy, jednak nie więcej niż do 20 % wartości poszczególnych usług;
 - rezygnacji z części usług jednak nie więcej niż o 20 % wartości zamówienia brutto określonego w § 4 ust. 2.
 - b) Zmiany osób, które będą uczestniczyć w wykonywaniu przedmiotu umowy z zachowaniem wymagań określonych w umowie w § 5 ust. 3, jakie osoby te powinny spełniać.
 - c) Okoliczności, których nie można było przewidzieć przy udzielaniu zamówienia, siły wyższej.
 - d) Mającym wpływ na realizację przedmiotu umowy, w przypadku gdy nastąpi zmiana powszechnie obowiązujących przepisów prawa.
 - e) Zmiany podwykonawcy lub powierzenia podwykonawcy części zakresu zamówienia w przypadku wystąpienia okoliczności, których nie można było przewidzieć na etapie sporządzania oferty z zachowaniem wymagań określonych w SIWZ.
 - f) Zmian, których nie można było przewidzieć na etapie sporządzania SIWZ, a które nie wykraczają poza zakres art. 140 ustawy Prawo zamówień publicznych.

§ 9

Stronom przysługuje prawo do odstąpienia od umowy w następujących przypadkach:

1. Wykonawcy:
 - a) Jeżeli Zamawiający nie reguluje na bieżąco zapłaty za faktury i mimo wezwania Wykonawcy zwleka z zapłatą dłużej, niż 2 miesiące.
 - b) Zamawiający odmawia bez uzasadnionej przyczyny odbioru usługi lub podpisania protokołu odbioru.
 - c) Zamawiający zawiadomi Wykonawcę, że nie będzie w stanie realizować swoich obowiązków wynikających z umowy.
2. Zamawiającemu:
 - a) Jeżeli Wykonawca nie rozpoczął prac lub przerwał prace i ich nie wznowił, mimo wezwań Zamawiającego przez okres dłuższy niż 7 dni kalendarzowych.
 - b) Likwidacji firmy Wykonawcy, bądź wydania nakazu zajęcia majątku Wykonawcy.
 - c) Gdy suma kar umownych, należnych od Wykonawcy przekroczy 20% wynagrodzenia brutto Wykonawcy ustalonego w § 4 ust. 2.
 - d) Jeżeli Wykonawca nie wykonuje prac zgodnie z umową.
 - e) W razie wystąpienia istotnej zmiany okoliczności, powodującej, że wykonanie umowy nie leży w interesie publicznym, czego nie można było przewidzieć w chwili zawarcia umowy; Zamawiający w takim przypadku może odstąpić od umowy w terminie 1 miesiąca od powzięcia wiadomości o powyższych okolicznościach, natomiast Wykonawca może żądać jedynie wynagrodzenia należnego mu z tytułu wykonania części umowy (art. 145 ust. 2 ustawy Prawo zamówień publicznych).
3. Odstąpienie od umowy powinno nastąpić w terminie 30 dni od powstania przyczyny uzasadniającej odstąpienie w formie pisemnej, pod rygorem nieważności takiego oświadczenia i powinno zawierać uzasadnienie.

§ 10

- Wykonawca wniósł zabezpieczenie należytego wykonania umowy zwane dalej zabezpieczeniem, w wysokości 10 % wartości brutto umowy tj.: zł. w formie
- Zabezpieczenie należytego wykonania umowy służy zabezpieczeniu roszczenia Zamawiającego wobec Wykonawcy z tytułu niewykonania lub nienależytego wykonania przez Wykonawcę wszystkich zobowiązań zawartych w niniejszej umowie, w szczególności:
 - roszczeń o zapłatę kar umownych;
 - roszczeń odszkodowawczych, w tym roszczeń z tytułu solidarnej odpowiedzialności Zamawiającego wraz z Wykonawcą za zapłatę wynagrodzenia podwykonawcy, zgodnie z art. 647[1] Kodeksu cywilnego;
 - roszczeń o wypłatę kwoty zabezpieczenia w związku z niewykonaniem zobowiązania dotyczącego wydłużenia zabezpieczenia na kolejne okresy.
- Wykonawca zobowiązuje się do przedłużenia zabezpieczenia lub wniesienia nowego zabezpieczenia na kolejne okresy, w formie innej niż pieniądź, w razie zmiany terminu zakończenia przedmiotu umowy dokonanej w drodze aneksu do umowy lub niedotrzymania z winy Wykonawcy umownego terminu realizacji przedmiotu umowy.
- W trakcie realizacji zamówienia, forma wniesionego zabezpieczenia może zostać zmieniona w ramach form wskazanych w art. 148 ust. 1 ustawy Prawo zamówień publicznych. Zmiana formy zabezpieczenia jest dokonywana z zachowaniem ciągłości zabezpieczenia i bez zmniejszenia jego wysokości.
- W przypadku nieprzedłużenia lub niewniesienia nowego zabezpieczenia najpóźniej na 30 dni przed upływem ważności dotychczasowego zabezpieczenia wniesionego w innej formie niż pieniądź, Zamawiający zmienia formę na zabezpieczenie w pieniądzu, poprzez wypłatę kwoty z dotychczasowego zabezpieczenia lub przeznaczy na poczet zabezpieczenia należności z faktur, na co Wykonawca wyraża zgodę.
- Wypłata, o której mowa w ust. 5, następuje nie później niż w ostatnim dniu ważności dotychczasowego zabezpieczenia. Przepis ust. 4 stosuje się.
- Wniesiona kwota zabezpieczenia, o której mowa w ust. 1 zostanie zwolniona w ciągu 30 dni od dnia uznania należytego wykonania przedmiotu umowy.

§ 11

Wykonawca bez zgody Zamawiającego nie może przenieść wierzytelności wynikających z niniejszej umowy na osoby trzecie. Dotyczy to również potwierdzenia cesji wierzytelności pod kredyt bankowy, którego zabezpieczeniem byłyby zobowiązania z zawartej umowy.

§ 12

- W sprawach nieuregulowanych niniejszą umową będą miały zastosowanie przepisy:
 - Kodeksu Cywilnego,
 - Prawa zamówień publicznych,
 - Ustawy o ochronie przyrody.
- W razie powstania sporu na tle wykonania niniejszej umowy, Sądem rozstrzygającym będzie Sąd właściwy miejscowo dla siedziby Zamawiającego.

§ 13

Umowę sporządzono w 2 jednobrzmiących egzemplarzach, 1 egzemplarz dla Zamawiającego, 1 dla Wykonawcy.

ZAMAWIAJĄCY

WYKONAWCA

Załącznik nr 1 do umowy: Opis przedmiotu zamówienia.

Załącznik nr 2 do umowy: Formularz kalkulacyjny ceny ofertowej.

*(w przypadku zaoferowania skrócenia w/w terminu, zostanie wpisany termin oferowany)

RADCA PRAWNY


Wiktoria Sydorowska

NACZELNIK
WYDZIAŁU OCHRONY ŚRODOWISKA
I GOSPODARKI ODPADAMI
GŁÓWNY SPECJALISTA

ANNA BARON-URBAN


Julia Guściora

SZCZEGÓŁOWY OPIS PRZEDMIOTU ZAMÓWIENIA (SZOP)

Przedmiotem zamówienia jest:

- dostarczenie i posadzenie drzew, w ilości **70 szt.**, wg zestawienia tabelarycznego (tab. nr 1), przy ul. Wylotowej w Bieruniu,
- dostarczenie i posadzenie krzewów, w ilości **420 szt.**, wg zestawienia tabelarycznego (tab. nr 2) przy ul. Trochy w Bieruniu,

Miejsce nasadzeń stanowi załącznik do niniejszego przedmiotu zamówienia.

1. Rodzaje drzew do nasadzeń

DRZEWA WOLNOSTOJĄCE WZDŁUŻ UL. WYLOTOWEJ

Tab. Nr 1

LOKALIZACJA	RODZAJ OBSADY	SZT.	Głębokość dołów [m]	Obwód pnia na wysokości 100 cm [cm]	Uwagi
Ul. Wylotowa	Dąb błotny (<i>Quercus palustris</i>) – dopuszcza się zamiennie: dąb błotny odmiana kolumnowa	49	od 1 - 1,5	od 10 cm – 12 cm	korona rozpoczyna się na wys. 2,2 m (przy ścieżce rowerowej 2,5 m)
	Wiśnia piłkowana „Ukon”	21	od 1 - 1,5	od 12 cm – 14 cm	korona rozpoczyna się na wys. 2,2
RAZEM		70			

Sadzenie drzew – uwagi ogólne:

- ✓ Materiał roślinny to drzewa pochodzące z uprawy szkółkowanej. Ich ilość podana jest w tabeli nr 1. Drzewa powinny mieć pokrój poprawnie wykształcony z wyraźnym przewodnikiem. Korona powinna mieć prawidłowy kształt dla danego gatunku. Pnie i gałęzie nie mogą mieć żadnych śladów uszkodzeń. Najwłaściwszy termin sadzenia drzew przypada na wiosnę po rozmarnięciu gleby IV – V lub jesień VIII-IX.
- ✓ Przygotowanie gruntu. Grunt powinien być odchwaszczony i pozbawiony jakichkolwiek resztek budowlanych. Należy przewidzieć przekopanie – spulchnienie ziemi, wybranie ewentualnego gruzu i innych zachwaszczeń oraz uzupełnienie ziemią urodzajną wszystkich miejsc, na których przewidziano nasadzenia.
- ✓ Doły do sadzenia drzew powinny być o 30 cm szersze i 40 cm głębsze niż bryła korzeniowa. Do zaprawy dołów należy użyć mieszanki substratu torfowego i ziemi urodzajnej w proporcjach zależnych od żyzności danej gleby i wymagań poszczególnych roślin. Pojemniki

i wszelkie opakowania bryły korzeniowej nieulegające szybkiej biodegradacji, należy usunąć przed sadzeniem roślin. Głębokość sadzenia drzewa podano w tabeli nr 1. Niedopuszczalne jest zasypywanie ziemią pni. Ziemię w dołach należy zagęszczać tak, aby nie uszkodzić bryły korzeniowej. Po posadzeniu, wokół drzewa należy uformować miskę ułatwiającą podlewanie. Drzewo należy obficie podlać i w razie konieczności powstałe w glebie szczeliny uzupełnić mieszanką ziemi i torfu.

- ✓ Konieczne jest zabezpieczenie drzew za pomocą palików w taki sposób, aby były stabilne nawet podczas silnych wiatrów. Wiązanie powinno być elastyczne i miękkie z tkaniny taśmy do mocowania drzew szer. 50 mm (łączenia taśmy mocowane do palika za pomocą takera) – usytuowane tuż pod koroną, co zapobiega znaczącym odchyleniom od pionu i przenoszeniu drgań na słaby jeszcze system korzeniowy – wiązania należy sprawdzić kilka razy w sezonie, aby nie wcinały się w korę. Paliki powinny mieć wysokość ok. 1,5-1,8m od poziomu gruntu i być wbite po włożeniu bryły korzeniowej do dołu, lecz przed jej zasypaniem, na głębokość ok. 1m. Wszystkie paliki powinny mieć średnicę 5 cm i być ustawione do tej samej wysokości. Paliki nie mogą ocierać korony młodych drzew. Paliki mają być zabezpieczone przed szkodliwym działaniem warunków atmosferycznych - impregnowane. Mocowanie 3 paliki na 1 drzewo.
- ✓ W niektórych miejscach nowoprojektowane drzewa zlokalizowane są w bliskiej odległości od podziemnej infrastruktury technicznej (tj. m.in. instalacje elektroenergetyczne, kanalizacja deszczowa). W miejscach newralgicznych konieczne będzie zastosowanie barier przeciw korzennych, czyli rodzaju tworzywa sztucznego o gramaturze 325 gr/m² np. Root-Barrier, Mata Root Seal, które idealnie zapobiegnie inwazji korzeni na elementy infrastruktury.

Sadzenie

- Umieszczając roślinę w dole należy ostrożnie chwycić ją równocześnie za pień i bryłę korzeniową, unikając ewentualnego jej rozkruszenia lub uszkodzenia (np. naderwania korzeni). Podczas sadzenia nie można dopuścić do rozpadnięcia się bryły.
- Należy przestrzegać zasady, aby drzewa lub krzewy były posadzone tak głęboko, jak rosły uprzednio w szkółce. W tym celu podczas sadzenia należy utrzymywać poziom szyi korzeniowej równo z poziomem terenu.
- Opakowanie balotu należy rozluźnić lub usuwać częściowo dopiero po ustawieniu rośliny w dole. Opakowanie można zdjąć od góry do około 1/3 wysokości bryły.
- Jeśli bryła zabezpieczona jest jutą i siatką stalową, po ustawieniu drzewa w miejscu docelowym należy bezwzględnie przeciąć i usunąć owinięte wokół szyi korzeniowej wszelkie oploty z drutów łączące siatkę i rozwiązać węzeł z juty. Nieprzepuszczalne opakowania z tworzyw sztucznych muszą być usuwane.
- Doły sadzeniowe należy wypełniać wykorzystując w znacznej części glebę miejscową/zastaną (urbiziemną) w celu minimalizowania różnic w budowie i stopniu zagęszczenia podłoża wewnątrz dołu i w jego otoczeniu.
- Zasypując doły sadzeniowe zaleca się wykorzystać ziemię odłożoną z wierzchniej warstwy gleby (jeżeli jest do tego zdatna); w przypadku gleb gorszej jakości, należy wymieszać ziemię zastaną w proporcji 1:1 np. z ziemią kompostową lub tzw. substratem ogrodniczym.
- Podłoże wsypywane do dołu należy sukcesywnie zagęszczać np. poprzez zalewanie wodą (tzw. „zamulanie”) i wykonywać je w kilku etapach (np. co 1/3 głębokości), aż do całkowitego zapełnienia dołu.
- W trakcie zasypywania dołu należy stale korygować ustawienie drzewa w pionie.
- W zależności od uwarunkowań miejsca, sadzenie powinno być zakończone uformowaniem wokół drzewa ziemnej masy korzeniowej. Powinna mieć ona średnicę większą niż sam dół sadzeniowy, a jej brzegi muszą być tak wyprofilowane, aby zatrzymać wodę.

- Powierzchnię gleby w obrębie mis korzeniowych należy ściółkować. Można stosować ściółki organiczne lub materiały nieorganiczne.
- Miąższość ściółki zależy od rodzaju sadzonych roślin i gleby – w warunkach przeciętnych powinna osiągać średnio ok. 5 cm (max. do 10 cm).
- Rozścielona warstwa ściółki nie powinna przylegać bezpośrednio do nasady pnia – należy pozostawić dystans 5–10 cm wolnej powierzchni wokół pnia drzewa, aby ściółka nie przykrywała nasady pnia oraz szyi korzeniowej.
- Po posadzeniu drzewo należy obficie podlać w ilości ok. do 30-40 l wody (w zależności od rozmiarów drzewa i panującej pogody), napełniając stopniowo misę korzeniową kolejnymi dawkami, aby bryła i podłoże wokół były równomiernie i dogłębnie nasycone wodą.

Uwaga

- Sadząc drzewa i krzewy (szczególnie iglaste) w nowym miejscu należy usytuować je względem stron świata tak, jak rosły w szkółce.
- Nie zaleca się nawożenia roślin zaraz po posadzeniu.
- Drzewa sadzone w miejscach narażonych na nadmierne zagęszczenie podłoża (np. ulice, place) należy wspomagać poprzez systemy napowietrzania korzeni, np. w postaci perforowanych rur drenarskich (Ø50-100 mm) w oplocie z włókien syntetycznych lub mat kokosowych.
- Tam, gdzie warunki glebowe są niesprzyjające można dodatkowo zastosować substancje (szczepionki) mikoryzowe. Mikoryzę wprowadza się do wierzchniej warstwy gleby po posadzeniu drzewa; następnie warstwę gleby do 12-15 cm należy przemieszać z preparatem.
- Materiały pomocnicze niezbędne do sadzenia (np. substraty, komposty, środki chemiczne, elementy systemów stabilizujących i in.) muszą posiadać aktualne atesty, certyfikaty, aprobaty bądź oświadczenia zgodności z właściwą normą.

ZAGOSPODAROWANIE UL. TROCHY

Tab. Nr 2

LOKALIZACJA	RODZAJ OBSADY	szt	Głębokość dołów [m]	Wysokość sadzonki [cm]	Uwagi
UL. Trochy	Barwinek pospolity 'La Grave' (<i>Vinca minor</i> 'La Grave') (70 szt/1 plac pod drzewem)	420	0,3	10	
	Żwir płukany 16-32 mm (m ³)			1,44	
	Mata przeciwkorzenna (m ²)			24	
RAZEM		420			

4. Sadzenie krzewów – uwagi ogólne:

- ✓ Materiał roślinny to krzewy pochodzące z uprawy pojemnikowej. Krzewy powinny mieć pokrój prawidłowy dla danego gatunku. Gałęzie nie mogą mieć żadnych śladów uszkodzeń. Najwłaściwszy termin sadzenia krzewów przypada na wiosnę po rozmrożeniu gleby IV – V. Wielkości dołów powinny być uzależnione od stosowanego asortymentu materiału roślinnego.
- ✓ Doły do sadzenia roślin powinny być o 20 cm szersze i 20 cm głębsze niż bryła korzeniowa. Do zaprawy dołów należy użyć mieszanki substratu torfowego (maksymalnie 7 % objętości mieszanki) i ziemi urodzajnej w proporcjach zależnych od żyzności danej gleby i wymagań poszczególnych roślin. Pojemniki zabezpieczające bryłę korzeniową należy usunąć przed sadzeniem roślin. Głębokość sadzenia powinna być taka jak w szkółce. Ziemię w dołach należy

zagęszczać tak, aby nie uszkodzić bryły korzeniowej. Po posadzeniu, wokół rośliny należy uformować miskę ułatwiającą podlewanie. Krzewy należy obficie podleć i w razie konieczności powstałe w glebie szczeliny uzupełnić mieszanką ziemi i torfu.

5. Wypełnienie rabat – warstwa wierzchnia

- ✓ warstwę wierzchnią rabaty ma stanowić żwir (wykorzystanie kamienia rzeczno / żwiru o frakcji nie mniejszej niż 16-32 mm i kolorystyce szarej, grubość warstwy ok. 6 cm).
- ✓ W celu ograniczenia wzrostu chwastów oraz mieszania żwiru z glebą, należy zastosować materiał izolujący na powierzchni gleby. Użycie geowłókniny, agrowłókniny ściółkującej lub maty szkółkarskiej zapewni odpowiednią przepuszczalność powietrza i wody.
- ✓ Wykonanie otworów w miejscach gdzie mają zostać posadzone rośliny. Konieczne jest wykopanie dołków na rośliny / sadzonki w donicach, wypełniając je żyzną glebą. Po posadzeniu roślin geowłókninę należy oczyścić z resztek ziemi, umieszczając na niej żwir. Wykorzystany kamień rzeczny / żwir ma tworzyć warstwę ok. 6 cm.

6. PRZYGOTOWANIE PODŁOŻA

Darń istniejącego trawnika należy usunąć wszędzie tam, gdzie przewiduje się nasadzenia krzewów. Należy przewidzieć przekopanie – spulchnienie ziemi, wybranie gruzu i innych zanieczyszczeń oraz uzupełnienie ziemią urodzajną wszystkich miejsc, na których przewidziano nasadzenia. Wierzchnią warstwę gruntu należy przekopać, z doprowadzeniem do odpowiedniej struktury, na głębokość 30-50 cm, przy użyciu kultywatora lub ręcznie (w obrębie korzeni drzew), a następnie wyrównać powierzchnię. Przed uprawą wskazane jest spryskanie wierzchniej warstwy gruntu preparatem herbicydowym, w ilości i terminie przewidzianym instrukcją producenta.

7. PIELĘGNACJA

ZAKRES PIELĘGNACJI

- wymiana uschniętych lub silnie uszkodzonych egzemplarzy,
- wszelkie prace, mające zapewnić prawidłowy wzrost i rozwój roślin,
- pielenie chwastów,
- usuwanie odrostów korzeniowych lub „dzików”,
- spulchnianie ziemi wokół krzewów, podlewanie,
- systematyczne podlewanie roślin,
- przycinanie pędów,
- zasilanie nawozami mineralnymi 1 raz w pierwszym roku po posadzeniu,
- uzupełnianie ściółki z kory,
- wymianie zniszczonych i uszkodzonych palików oraz wiązań.

8. UWAGI KOŃCOWE

Jeżeli w SIWZ wraz z załącznikami, materiały w tym materiał nasadzeniowy, został określony przy pomocy pochodzenia, źródła, nie oznacza to, że nie można zastosować materiałów równoważnych, lecz o nie gorszych parametrach i spełniających wymogi podane w tabelach. Podane w opisach nazwy własne nie mają na celu naruszenia art. 29 i 7 ustawy Prawo zamówień publicznych, a mają jedynie za zadanie sprecyzowanie oczekiwań jakościowych i estetycznych Zamawiającego. Zamawiający dopuszcza rozwiązania równoważne, pod warunkiem spełnienia co najmniej tego samego poziomu jakościowego i estetycznego.

W przypadku zastosowania materiału równoważnego konieczna jest uprzednia (tj. przed upływem terminu składania ofert) akceptacja Zamawiającego .

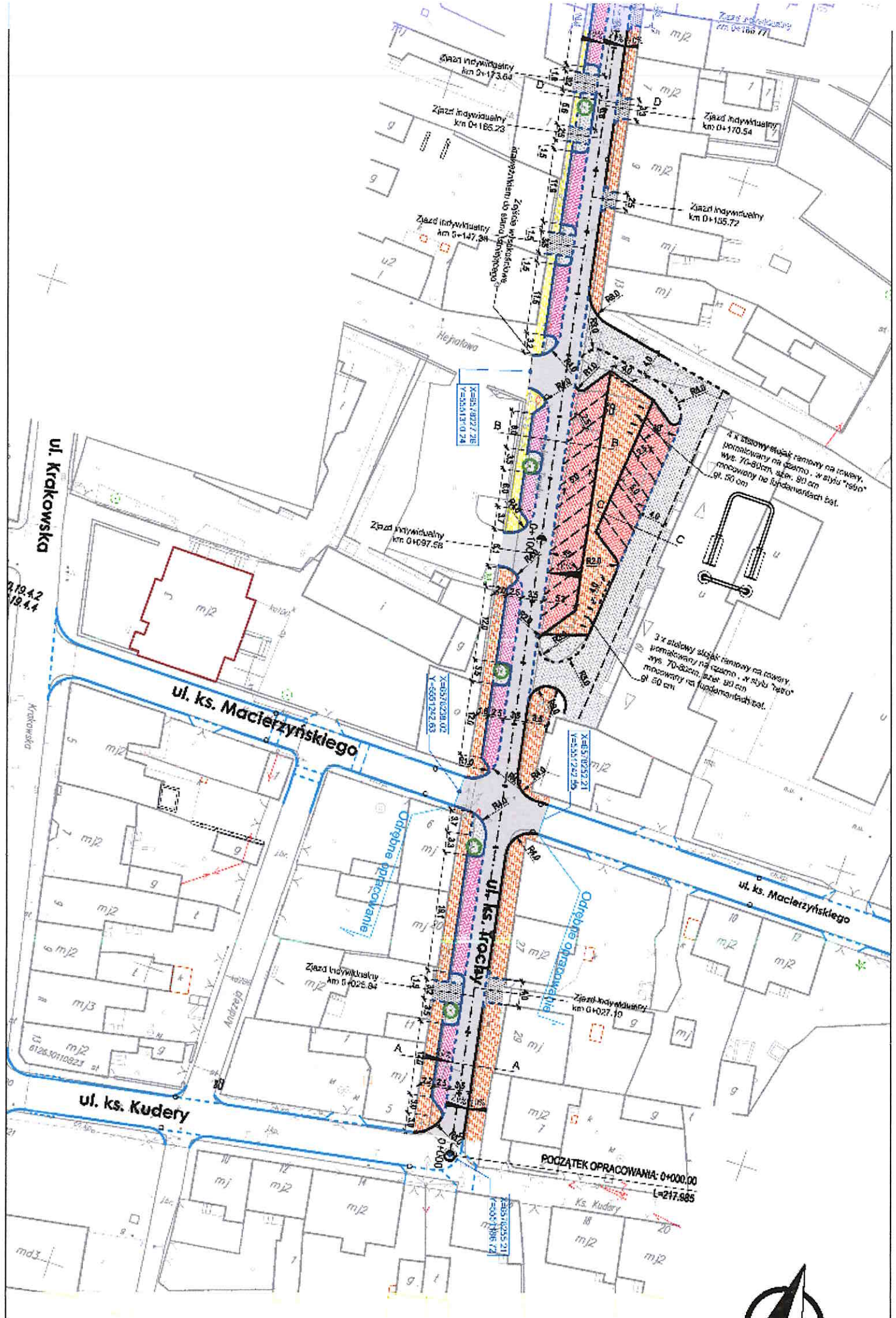
Załączniki do SOPZ:

1. Miejsca nasadzeń .

Z up. BURMISTRZA

Sebastian Macioł
Z-ca Burmistrza

h B



Zjazd indywidualny
km 0+173.64

Zjazd indywidualny
km 0+165.23

Zjazd indywidualny
km 0+170.54

Zjazd indywidualny
km 0+165.72

Zjazd indywidualny
km 0+147.34

Zjazd indywidualny
km 0+97.68

Zjazd indywidualny
km 0+025.84

Zjazd indywidualny
km 0+027.10

POCZĄTEK OPRACOWANIA: 0+000.00
L=217.885

4 x stłowy słupki ramowy na ławach,
pomalowany na szarno, w stylu "rebr"
mocowany na fundamentach bet.

3 x stłowy słupki ramowy na ławach,
pomalowany na szarno, w stylu "rebr"
mocowany na fundamentach bet.

Zakładanie do stanu istniejącego

Odrębne oprowadzenie

Odrębne oprowadzenie

ul. ks. Rochy

ul. ks. Macierzyńskiego

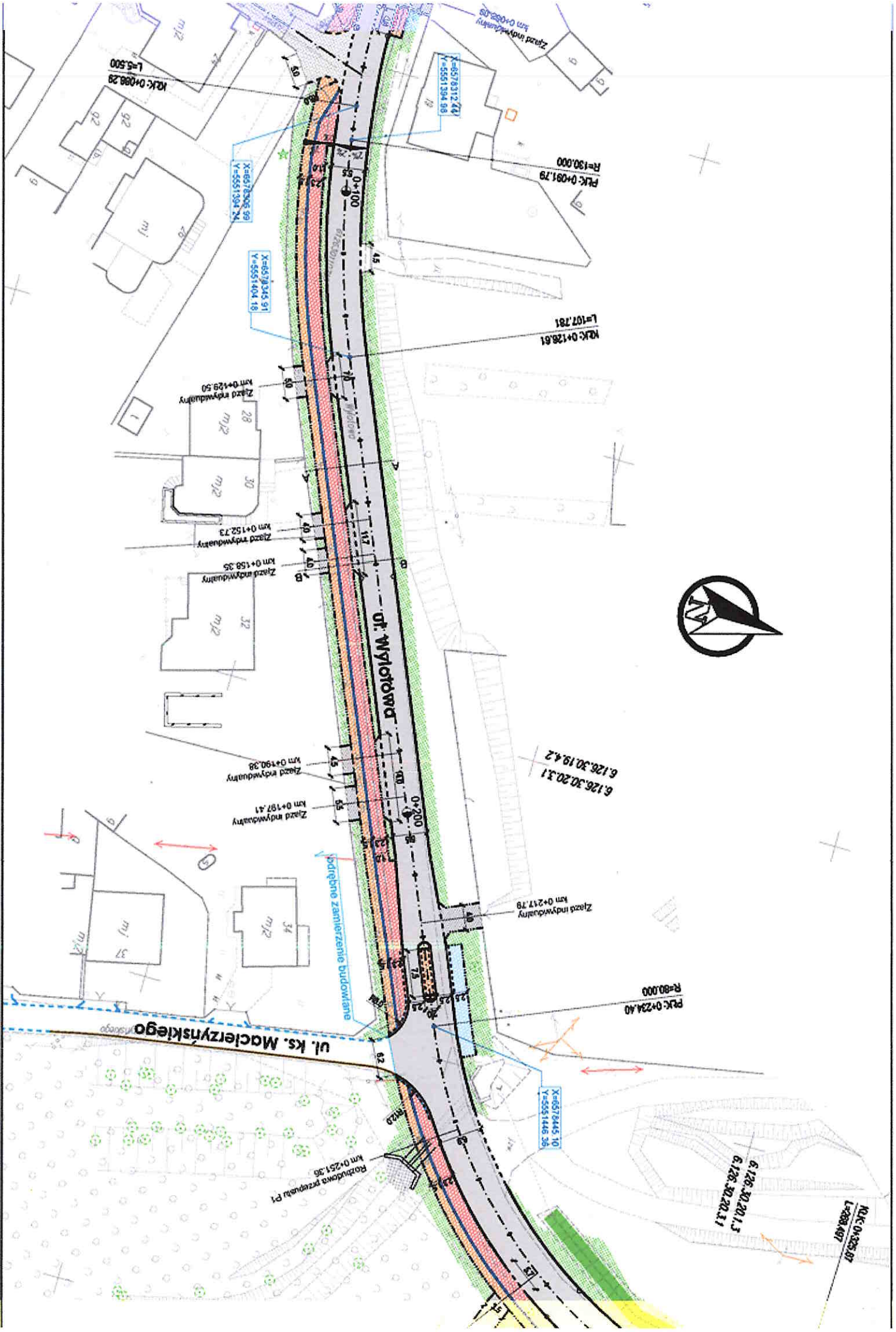
ul. ks. Macierzyńskiego

ul. ks. Kudery

ul. Krakowska

19.4.2
19.4.4





KLK: 0+088.28
L=5.500

X=6573065.99
Y=5551394.74

X=6573045.91
Y=5551404.16

X=6573112.44
Y=5551394.98

PKK: 0+091.79
R=130.000

L=107.781
PKK: 0+128.61

Zjazd indywidualny
km 0+129.50

Zjazd indywidualny
km 0+152.73

Zjazd indywidualny
km 0+158.35

Zjazd indywidualny
km 0+190.38

Zjazd indywidualny
km 0+197.41

6.126.30.20.3.1
6.126.30.19.4.2

Zjazd indywidualny
km 0+217.79

PKK: 0+234.40
R=80.000

X=6573445.10
Y=5551446.36

6.126.30.20.1.3
6.126.30.20.1.1

PKK: 0+325.67
L=288.497

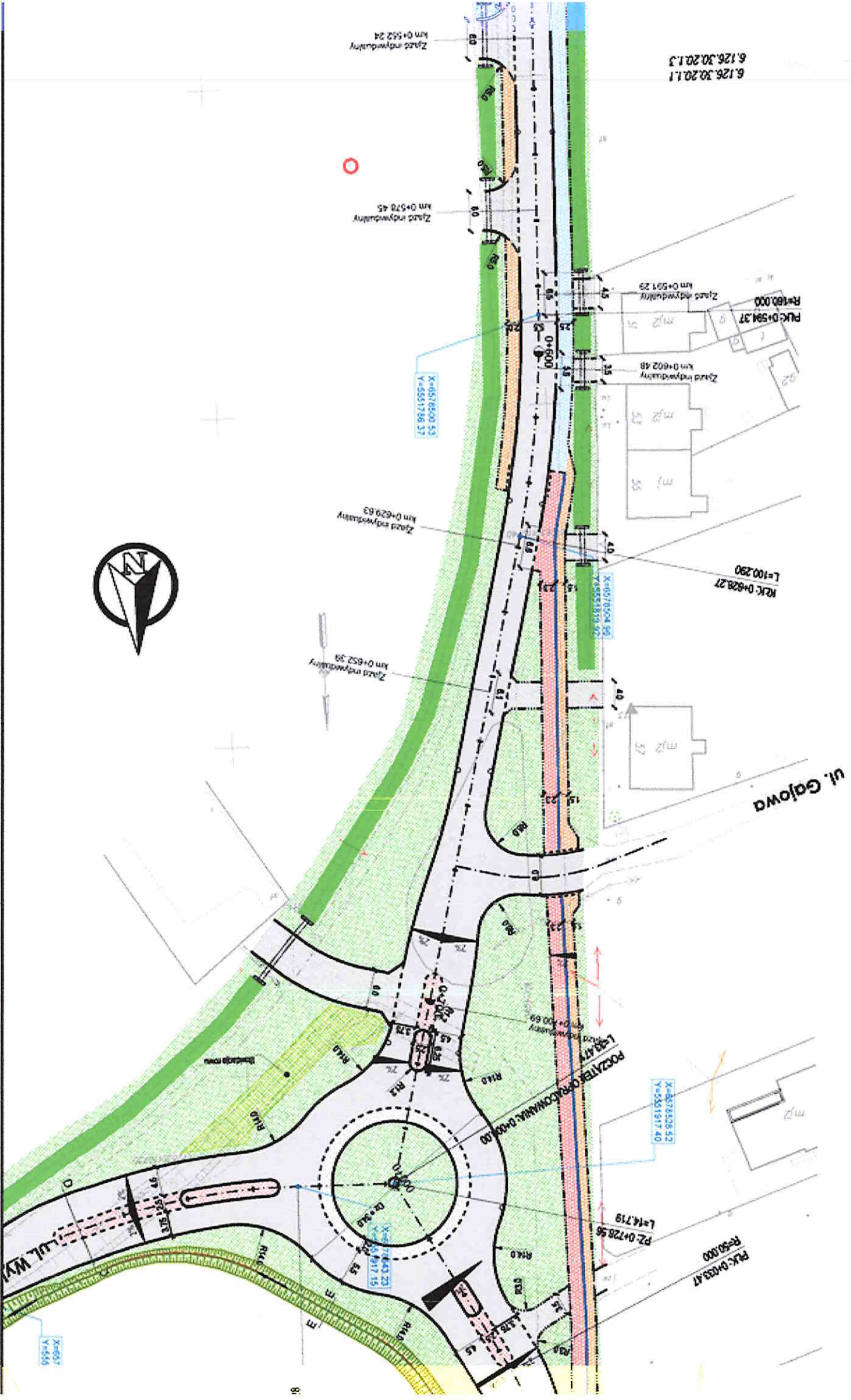
ul. ks. Maciejskiego

ul. Włotowa

Rozbudowa przepustki P1
km 0+251.36

odrębne zamierzenie budowlane

6.126.30.20.1.1
6.126.30.20.1.3



Zjazd rdz. km 0+502.24

Zjazd rdz. km 0+578.45

R=180.000
PKC-0+594.37
Zjazd rdz. km 0+591.29

Zjazd rdz. km 0+602.48

X=6578500.53
Y=5551726.37

Zjazd rdz. km 0+629.63

L=100.290
KRC-0+628.27

Zjazd rdz. km 0+652.39

ul. Gajowa

POCZTA OPOLSKA 00-001 00
L=14.479
Zjazd rdz. km 0+700.69

X=6578528.52
Y=5551917.40

L=14.719
PZ-0+726.56

PKC-0+033.47
R=50.000

X=657
Y=555

PKK: 0+172.48
R=15.000
KŁK: 0+188.67
L=3.810

Początek ciągu pieszo-rowerowego
Koniec drogi wewnętrznej dojazdowej

OSMIĘCIM
DK 44
TYCHY



PKK: 0+115.75
R=140.000

PKK: 0+052.51
L=83.140

PKK: 0+089.22
R=50.000

KONIEC OPRACOWANIA: 0+188.17
DROGA PUBLICZNA
KO: Km=0+188.17

POCZĄTEK OPRACOWANIA: 0+000.00
DROGA DOJAZDOWA WIEWNĘTRZNA

Wskazanie projektu na planie inwestycji osiwiastwa
ujęty w MPZP

MU

