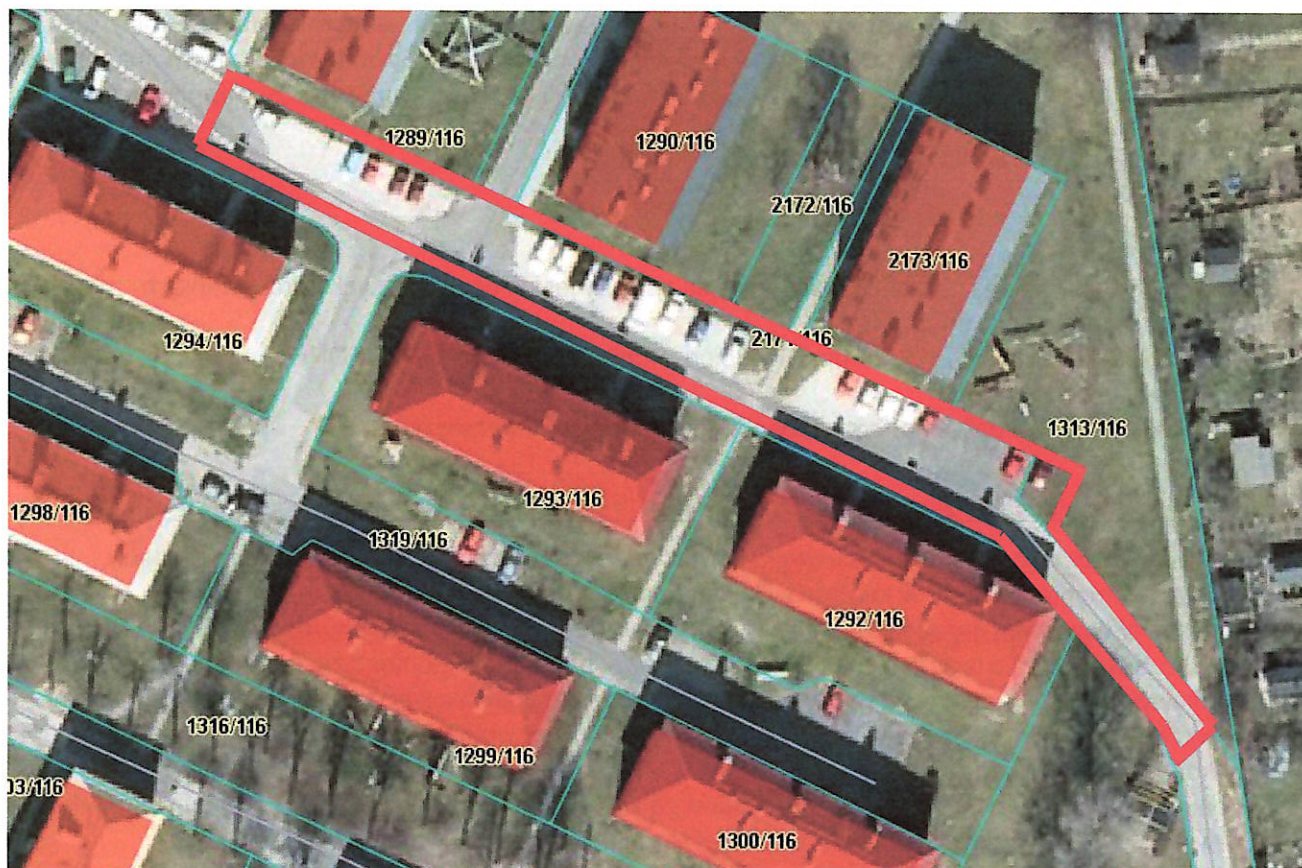


## SZCZEGÓŁOWY OPIS PRZEDMIOTU ZAMÓWIENIA (SOPZ)

### Opis przedmiotu zamówienia - część II szczegółowa

1. Przedmiotem zamówienia jest wykonanie robót budowlanych polegających na **remontie drogi wewnętrznej - ul. Chemików** w Bieruniu o długości 135 m i szerokości jezdni 3,0-4,0 m wraz z przyległymi zatokami postojowymi, zgodnie z przedstawionym poniżej zakresem robót:



#### A) Zakres przedmiotu zamówienia obejmuje:

1. Roboty geodezyjne, w tym inwentaryzację istniejącego terenu w planie i w profilu.
2. Roboty drogowe – przygotowawcze, rozbiórkowe, ziemne i nawierzchniowe:  
Wykonawca przed przystąpieniem do robót wykona ręczne przekopy kontrolne celem dokładnego zlokalizowania uzbrojenia.
  - a) droga oraz miejsca postojowe z mieszanek mineralno asfaltowych – pow. 1074,0 m<sup>2</sup>,
  - b) elementy ulic: krawężniki betonowe szer. 15 cm – dł. 200,0 m,
  - c) regulacje urządzeń istniejących,
  - d) przełożenie nawierzchni istniejącego chodnika – pow. 3,0 m<sup>2</sup>,
3. Wykonanie, dostawa, montaż i demontaż tablicy informującej o realizowanej inwestycji, zgodnie z poniższymi parametrami technicznymi:
  - a) format tablicy informacyjnej: 100 cm (wysokość) x 150 cm (szerokość),
  - b) materiał: aluminiowa płyta kompozytowa z wypełnieniem polietylenowym o grubości 3 mm z grafiką pokrytą laminatem UV,
  - c) kolor: pełny 4+0
 Zamawiający przekaże Wykonawcy, z którym zawarta zostanie umowa, najpóźniej do dwóch dni roboczych od dnia podpisania umowy:
  - emblematy graficzne, tj. herb miasta oraz logotyp „Bieruń Ci Przaje” w wersji elektronicznej,
  - typ użytej na tablicy czcionki, jej rozmiar i kolor,

*de Kool*



- d) sposób mocowania: konstrukcja rurowa fi 3 cale (wsporniki) o wys. 180 cm (do dolnej krawędzi tablicy) przeznaczona do umieszczenia w gruncie wraz z jej ustawieniem i zabetonowaniem w gruncie (zgodnie z załącznikiem graficznym) w miejscu wskazanym przez Zamawiającego,
- e) kolor konstrukcji rurowej: RAL 7011,

Projekt (wizualizacja) tablicy informacyjnej oraz sposób jej montażu – stanowią załącznik do SOPZ.

#### UWAGA!

Wykonanie, dostawa, montaż i demontaż tablicy informującej o realizowanej inwestycji należy do obowiązków Wykonawcy. Tablicę należy zamontować w miejscu wskazanym przez Zamawiającego w terminie do 14 dni kalendarzowych od dnia podpisania umowy. Demontaż tablicy - do 2 dni roboczych od daty podpisania protokołu odbioru końcowego zadania. Po demontażu tablicę wraz z konstrukcją rurową należy przekazać Zamawiającemu – Wykonawca zdemontowaną tablicę wraz ze wspornikiem przetransportuje w miejsce wskazane przez Zamawiającego, zlokalizowane na terenie Gminy Bieruń, natomiast teren po demontażu doprowadzi do stanu sprzed zamontowania tablicy. Demontaż należy przeprowadzić w sposób umożliwiający powtórne użycie konstrukcji rurowej przy promowaniu innych inwestycji, realizowanych przez Zamawiającego.

- 4. Zieleń.
- 5. Dokumentacja powykonawcza (zgodnie z § 9 ust. 5 umowy).

B) Szczegółowy opis i zakres przedmiotu zamówienia zawarty jest w następujących opracowaniach, stanowiących załączniki do SOPZ:

- 1. Specyfikacje Techniczne Wykonania i Odbioru Robót Budowlanych (STWiORB).
- 2. Przedmiar robót.
- 3. Projekt tablicy (wizualizacja) oraz sposób montażu tablicy informacyjnej.

C) Wykonawca w ramach realizacji przedmiotu zamówienia i w ramach zaoferowanej ceny:

- 1. Wykona tablicę informującą o realizowanej inwestycji oraz zapewni jej dostawę na teren budowy, montaż, demontaż i odprowadzenie w miejsce wskazane przez Zamawiającego.
- 2. Wykona tymczasową organizację ruchu w tym: opracuje projekt tymczasowej organizacji ruchu oraz uzyska zatwierdzenie tego projektu, zapewni dostawę, montaż i demontaż oznakowania oraz z min. 7 dniowym wyprzedzeniem przed terminem wprowadzenia tymczasowej organizacji ruchu powiadomi właściwe podmioty wskazane w zatwierdzeniu projektu o wprowadzeniu stałej organizacji ruchu - celem dokonania odbioru oznakowania.
- 3. Wykona i dostarczy dokumentację powykonawczą w 2 egz. (1 egz. dokumentacji powykonawczej musi zawierać oryginały wszystkich dokumentów), szczegółowo opisaną w § 9 ust. 5 umowy.
- 4. Wykona i dostarczy geodezyjną inwentaryzację powykonawczą (3 egz. oryginałów zaktualizowanych map geodezyjnych wydanych przez Powiatowy Ośrodek Dokumentacji Geodezyjnej i Kartograficznej w Bieruniu, odrębnie dla każdej drogi), szczegółowo opisaną w § 9 ust. 6 umowy.
- 5. Opracuje plan bezpieczeństwa i ochrony zdrowia (BIOZ) oraz harmonogram rzeczowo-finansowy realizacji robót i przedstawi go zamawiającemu do uzgodnienia.
- 6. Zapewni bieżącą obsługę geodezyjną. Wykona inwentaryzację istniejącego terenu w planie i w profilu przed rozpoczęciem robót. Ponadto na każde żądanie inspektora nadzoru obsługa geodezyjna zobowiązana jest dokonać odpowiednich pomiarów wskazanych części robót (np. wyznaczenie sytuacyjne i wysokościowe punktów głównych osi trasy), w tym także w obecności inspektora, oraz udokumentować i dostarczyć inspektorowi wykonane pomiary.
- 7. Przeprowadzi wszelkie: próby, badania, odbiory przewidziane przepisami, wynikające ze STWiORB oraz dokumentacji, inne, w tym m.in. badania nośności i zagęszczenia podbudowy metodą VSS (3 pkt.), badania kontrolne mieszanek mineralno-asfaltowych oraz badania próbek wyciętych z nawierzchni (3 pkt.).
- 8. Zleci nadzory specjalistyczne właścicielom lub gestorom urządzeń uzbrojenia terenu, w pobliżu których będą prowadzone roboty.
- 9. Zastosuje do realizacji przedmiotu zamówienia tylko nowe materiały, urządzenia oraz wyposażenie.
- 10. Zorganizuje własne zaplecze na potrzeby budowy w miejscu uzgodnionym z zamawiającym.
- 11. Wykona zasilanie placu budowy w energię elektryczną i wodę oraz pokryje koszty zużycia wody i energii elektrycznej.
- 12. Dokona ewentualnych zamknięć i wyłączeń czasowych mediów.



13. Przed przystąpieniem do robót powiadomi właścicieli sieci znajdujących się w pasie drogowym remontowanej drogi o zamiarze i terminie rozpoczęcia robót.
14. Weźmie udział w przekazaniu wykonanych robót wraz z wymaganą dokumentacją poszczególnym gestorom urządzeń uzbrojenia terenu na warunkach określonych przez nich w trakcie uzgadniania dokumentacji.
15. Zapewni warunki bezpieczeństwa podczas wykonywania robót poprzez prawidłowe oznakowanie miejsca robót i zajęcia pasa drogowego, oraz bieżące utrzymanie i czyszczenie dróg z których będzie korzystał w czasie realizacji zadania.
16. Prawidłowo oznakuje oraz zabezpieczy dojścia i dojazdy do poszczególnych nieruchomości w okresie prowadzenia robót.
17. Będzie informować na bieżąco właścicieli i użytkowników posesji o wszelkich utrudnieniach oraz przerwach w dostawie mediów, spowodowanych realizacją przedmiotu zamówienia.
18. Zabezpieczy możliwość dojazdu pojazdów uprzywilejowanych (straż, pogotowie itp.).
19. Przywróci teren zajęty w czasie realizacji zadania do stanu pierwotnego wraz z uzyskaniem świadczeń właścicieli przyległych terenów o braku zastrzeżeń do granic i stanu terenu po wykonaniu robót.
20. Wykona i przekaze dokumentację fotograficzną zakresu robót – wersja elektroniczna z datami wykonania zdjęć obiektów sąsiadujących z realizowaną inwestycją, którą należy wykonać:
  - przed przystąpieniem do robót (m.in. stanu zlokalizowanych w bezpośrednim sąsiedztwie prowadzonych robót istniejących: obiektów, ogrodzeń, urządzeń, drzew i znaków geodezyjnych),
  - w trakcie oraz po zakończeniu robót (bezwzględnie elementy ulegające zakryciu).

D) Wykonawca w ramach realizacji przedmiotu zamówienia i na własny koszt:

1. Wznowi (na swój koszt) zniszczone w trakcie robót budowlanych znaki geodezyjne.
2. Naprawi wszelkie szkody wyrządzone osobom trzecim w toku realizacji robót.
3. W przypadku uszkodzenia urządzeń – poniesie koszty usunięcia awarii oraz koszty poniesionych strat eksploatacyjnych.

E) Warunki i wymagania:

1. Jeżeli w STWiORB lub w SIWZ określone zostały materiały i urządzenia przy pomocy znaków towarowych, patentu lub pochodzenia, nie oznacza to, że nie można zastosować materiałów i urządzeń równoważnych, lecz o nie gorszych parametrach i spełniających wymogi podane w STWiORB. Podane w opisach nazwy własne nie mają na celu naruszenia art. 29 i 7 ustawy Prawo zamówień publicznych, a mają jedynie za zadanie sprecyzowanie oczekiwań Zamawiającego co do jakości, parametrów technicznych, wydajności, funkcjonalności w tym wymagań środowiskowych. Zamawiający dopuszcza rozwiązania równoważne, pod warunkiem spełnienia min. tego samego poziomu wydajności lub funkcjonalności, w tym wymagań środowiskowych, jakości, parametrów technologicznych i estetycznych. Zabudowane i dostarczone materiały budowlane muszą posiadać w szczególności wszystkie wymagane Prawem budowlanym i polskimi normami przenoszącymi normy europejskie.

W przypadku braku Polskich Norm przenoszących normy europejskie lub norm innych państw członkowskich Europejskiego Obszaru Gospodarczego przenoszących normy europejskie oraz norm, europejskich ocen technicznych, specyfikacji technicznych i systemów referencji technicznych, o których mowa w art. 30 ust. 1 pkt 2 ustawy pzp, uwzględnia się w kolejności:

- 1) Polskie Normy;
  - 2) polskie aprobaty techniczne;
  - 3) polskie specyfikacje techniczne dotyczące projektowania, wyliczeń i realizacji robót budowlanych oraz wykorzystania dostaw;
  - 4) krajowe deklaracje zgodności oraz krajowe deklaracje właściwości użytkowych wyrobu budowlanego lub krajowe oceny techniczne wydawane na podstawie ustawy z dnia 16 kwietnia 2004 r. o wyrobach budowlanych (t.j. Dz.U. z 2016 r. poz. 1570).
2. Zgodnie z art. 8 ust. 5 Ustawy o systemie oceny zgodności (tj. Dz.U. z 2017 r. poz. 1226) zabrania się wprowadzania do obrotu lub oddawania do użytku wyrobu nieposiadającego oznakowania zgodności, jeżeli wyrób ten podlega takiemu oznakowaniu.

W związku z powyższym Zamawiający będzie wymagał od Wykonawcy stosownego oświadczenia w stosunku do wyrobów, które podlegają takiemu oznakowaniu.



3. Przed przystąpieniem do robót Wykonawca zobowiązany jest do zlokalizowania wszystkich urządzeń obcych występujących na terenie przewidzianym pod prace budowlane. Wszystkie roboty prowadzone w pobliżu tych urządzeń należy prowadzić przy użyciu lekkiego sprzętu, aby nie doprowadzić do ich uszkodzenia. Należy zlecić nadzory specjalistyczne właścicielom lub gestorom urządzeń uzbrojenia terenu, w pobliżu których będą prowadzone roboty.

W przypadku uszkodzenia urządzeń – wykonawca pokrywa koszty usunięcia awarii oraz koszty poniesionych strat eksploatacyjnych oraz naprawi wszelkie szkody wyrządzone osobom trzecim w toku realizacji robót.

4. Obowiązkiem Wykonawcy jest zapewnienie kadry kierowniczej, zgodnie z pkt. IV.2.3. SIWZ.
5. Odpowiedzialność Wykonawcy z tytułu gwarancji jakości w odniesieniu do całego przedmiotu umowy zrównanej z okresem rękojmi za wady wynosi min. 36 miesięcy, licząc od daty odbioru przedmiotu umowy.
6. W myśl art. 29 ust. 3a ustawy pzp Zamawiający wymaga zatrudnienia przez Wykonawcę lub podwykonawcę na podstawie umowy o pracę minimum 4 osoby wykonujące czynności fizyczne związane z realizacją niniejszego zamówienia, jeżeli realizowane przez nich czynności polegają na wykonywaniu pracy w sposób określony w art. 22 § 1 ustawy z dnia 26 czerwca 1974 r. - Kodeks pracy (t.j. Dz.U. z 2018 r. poz. 108). W przypadku rozwiązania stosunku pracy z którąkolwiek z tych osób przed terminem zakończenia realizacji niniejszego zamówienia, Wykonawca lub podwykonawca zobowiązuje się do niezwłocznego zatrudnienia na to miejsce innej osoby. Z uwagi na powyższe określa się:
- 1) Rodzaj czynności niezbędnych do realizacji zamówienia, których dotyczą wymagania zatrudnienia na podstawie umowy o pracę przez Wykonawcę lub podwykonawcę minimum 4 osoby wykonujące czynności w trakcie realizacji zamówienia:
    - a) wykonywanie robót drogowych, w tym robót bitumicznych: minimum 4 osoby.
  - 2) Sposoby dokumentowania zatrudnienia osób, o których mowa wyżej:
    - a) Zamawiający wymaga, aby Wykonawca/podwykonawca przedłożył wraz z umową wykaz osób, które będą brały udział w realizacji zamówienia, zatrudnionymi na umowę o pracę w rozumieniu przepisów ustawy z dnia 26 czerwca 1974 r. – Kodeks pracy (t.j. Dz.U. z 2018 r. poz. 108) ze wskazaniem informacji zawierającej: oznaczenie stron, rodzaj umowy, data zawarcia umowy i okres jej obowiązywania, wymiar czasu pracy, stanowisko pracownika (rodzaj wykonywanej pracy, czynności), miejsce wykonywanej pracy. Zamawiający zastrzega, że Wykonawca zobowiązany jest zanonimizować pozostałe dane dotyczące pracownika. Za wszelkie szkody w przypadku nie dokonania anonimizacji dostarczonych dokumentów lub dokonanie wadliwej anonimizacji odpowiada Wykonawca.
    - b) W czasie realizacji umowy wybrany Wykonawca obowiązany jest do przedkładania informacji w/w zakresie, na zasadach wskazanych we wzorze umowy.
  - 3) Uprawnienia Zamawiającego w zakresie kontroli spełniania przez Wykonawcę wymagań, o których mowa w art. 29 ust. 3a ustawy pzp oraz sankcje z tytułu niespełnienia tych wymagań. Przedmiotowe uprawnienia i sankcje zawiera wzór umowy.
7. W przypadku osób prowadzących jednoosobową działalność gospodarczą lub wspólników spółek osobowych i kapitałowych niezatrudniających pracowników, Zamawiający zastrzega a Wykonawca potwierdzi, że czynności w zakresie realizacji zamówienia o których mowa w pkt E.6 wykonują osobiście osoby prowadzące jednoosobową działalność gospodarczą lub wspólnicy spółek osobowych i kapitałowych.

F) Załączniki do SOPZ:

1. Specyfikacje Techniczne Wykonania i Odbioru Robót Budowlanych (STWiORB).
2. Przedmiar robót.
3. Projekt tablicy (wizualizacja) oraz sposób montażu tablicy informacyjnej.

Z up. BURMISTRZA  
Sebastian Macioł  
Z-ca Burmistrza

NACZELNIK WYDZIAŁU  
INWESTYCJI I REMONTÓW

MACIEJ KARKULA

INSPEKTOR

Ewelina Kaczorowska

INSPEKTOR

Aneta Gaska

GLÓWNY SPECJALISTA  
ds. dróg

Grażyna Konczal