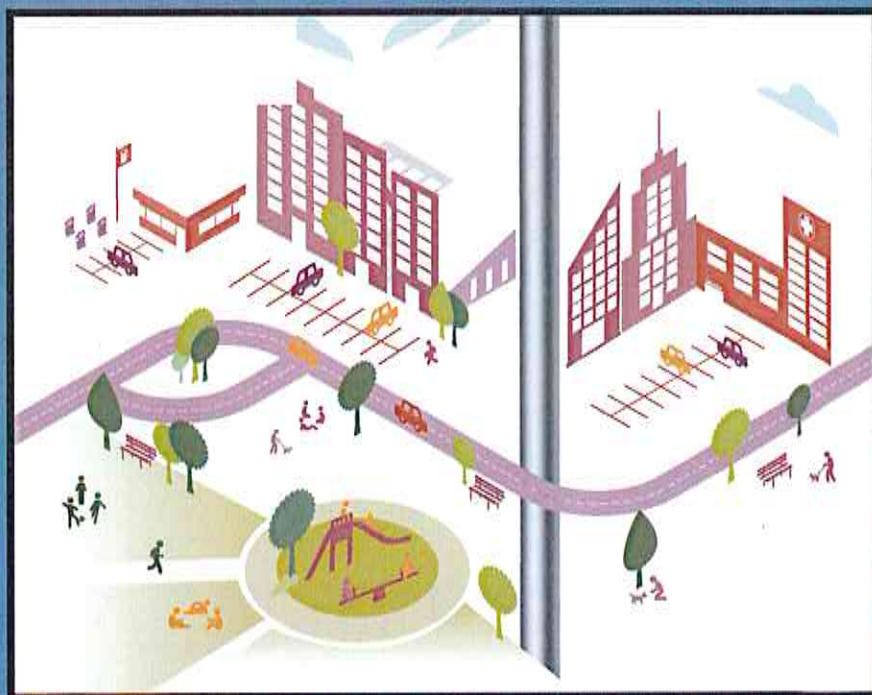


STANDARDY PROJEKTOWANIA ORAZ WYKONAWSTWA OŚWIETLENIA ULICZNEGO W GMINIE BIERUŃ



Bieun, 04 kwietnia 2016 r.



Na potrzeby projektowania oraz wykonawstwa oświetlenia ulicznego obszar Gminy Bieruń należy podzielić (na potrzeby projektowania/wykonawstwa) oświetlenia na dwa podobszary, tj. część starówkową miasta w granicach uchwalonego parku Kulturowego (uchwała nr 6/III/2016 i 7/III/2016 z dnia 31.03.2016) oraz pozostałą część miasta.

A. PARK KULTUROWY

Ulice w Parku Kulturowym dla Obszaru Staromiejskiego:

a) *ujęte w części:*

- Licealna (od Rynku do mostu nad rzeką Mleczną, po zachodniej stronie obwałowania),
- Oświęcimska (od Rynku do mostu nad rzeką Mleczną, po północnej stronie obwałowania),
- Wylotowa (od Rynku do wysokości Grobli),
- Chemików (od wiaduktu linii kolejowej relacji Tychy-Lędziny do wysokości posesji Grobli),
- Krakowska (od Rynku do budynku przy ul. Krakowska 41),
- Zdrowia (od ul. Krakowskiej do ul. Staromłyńskiej).

b) *ujęte w całości:*

- Rynek,
- Macieja,
- Ratuszowa,
- Adama,
- Spiżowa,
- Kamieniczna,
- ks. Trochy,
- Kudery,
- Hejnałowa,
- ks. Macierzyńskiego,
- Plac św. Walentego,
- Kopcowa,
- Kadłubowa,
- Spyry,
- Jerzego,
- Kolumba,
- Słowackiego,
- Latochy,
- Andrzeja.

Na ww. ulicach (poza nielicznymi wyjątkami, o których mowa poniżej) stosuje się jeden typ sterowalnej oprawy oświetleniowej (Schreder KIO LED), w odpowiedniej kolorystyce obudowy oraz jeden typ słupów oświetleniowych, w odpowiedniej kolorystyce.

Wyjątek stanowi jedynie obszar Placu św. Walentego, obręb skrzyżowania ul. Krakowskiej i Chemików (w sąsiedztwie Sanktuarium Św. Walentego) oraz Plac autobusowy, gdzie należy stosować typologię słupów oraz opraw identyczną (lub bardzo zbliżoną) do obecnie funkcjonujących (wliczając w to temperaturę barwową świecenia).

OPRAWY OŚWIETLENIOWE



Oprawa **Schreder KIO LED** z wewnętrznym dyfuzorem ograniczającym ośnienie, w wersji ze sterownikiem lokalnym LuCo-NX, który umożliwi zarówno sterowanie zasilaczem LED, jak i komunikację pomiędzy sterownikiem centralnym oraz pomiędzy innymi sterownikami lokalnymi pracującymi w tej samej sieci. Do podstawowych zadań sterownika lokalnego należy:

- oszczędzanie energii poprzez wbudowane konfigurowalne algorytmy temu służące m.in. VPO (moc wirtualna), która pozwala uniknąć przewymiarowania instalacji,
- monitorowanie podstawowych funkcji takich jak pomiar napięcia, prądu, współczynnika mocy czasu działania i zużytej energii elektrycznej,

- raportowanie błędów, wszystkie odchylenia od parametrów zaprogramowanych są wysyłane do sterownika centralnego i wyświetlane w interfejsie użytkownika.

Kolor obudowy oprawy - grafitowy (RAL 7011), maksymalnie zbliżony do koloru słupa oświetleniowego [słup aluminiowy pełny, typu SAL, anodowany, kolor grafitowy CI-65 (wg katalogu firmy ROSA) => RAL 7011]]

Temperatura barwowa – kolor ciepły biały (3000 K +/-10%).

Parametry techniczne oprawy dekoracyjnej w technologii LED

- Budowa oprawy – jednokomorowa
- Materiał korpusu – Odlew aluminium
- Materiał klosza zewnętrznego – Poliwęglan
- Oprawa z wewnętrznym dyfuzorem ograniczającym ośnienie (wersja komfort)
- Stopień odporności klosza na uderzenia mechaniczne – IK09
- Szczelność komory optycznej i elektrycznej – IP66
- Montaż na słupie o średnicy Ø60mm
- Znamionowe napięcie pracy – 230V/50Hz
- Moc maksymalna uwzględniające wszystkie straty – 40W
- Ochrona przed przepięciami – 10kV
- Źródło światła – 24 źródeł LED
- Minimalny strumień świetlny źródeł – 4500lm
- Zakres temperatury barwowej źródeł światła – 2800K – 3200K
- Oprawa wyposażona w sterownik lokalny umożliwiający współpracę z bezprzewodowym systemem sterowania i zarządzania oświetleniem
- Korpus oprawy wyposażony w obudowę chroniącą antenę sterownika lokalnego
- Praca sterownika w sieci bezprzewodowej zgodnie ze standardem ZigBee (IEEE 802.15.4)
- Sterownik z wbudowanym przekaźnikiem umożliwiającym fizyczne wyłączenie oprawy
- Możliwość sterowania statecznikiem za pomocą sygnału analogowego (1-10V) lub cyfrowego (DALI); zmiana sposobu sterowania poprzez zdalną zmianę oprogramowania
- Sterownik powinien posiadać bezpotencjałowe wejście na sygnał z czujnika ruchu oraz możliwość przesyłania informacji o wykrytym ruchu do innych opraw

- Sterownik powinien posiadać możliwość pracy jako fotokomórka (po demontowaniu światłowodu)
- Sterownik powinien posiadać możliwość dokonywania pomiaru prądu, napięcia, mocy, współczynnika mocy, temperatury, czasu pracy źródła światła
- Możliwość wymiany anteny w przypadku jej uszkodzenia
- Utrzymanie strumienia świetlnego w czasie: 90% po 100 000h (zgodnie z IES LM-80 - TM-21)
- Klasa ochronności elektrycznej: II
- Oprawa posiada deklarację zgodności WE i certyfikat akredytowanego ośrodka badawczego potwierdzający deklarowane zgodności, np. ENEC
- Wartości wskaźnika udziału światła wysyłanego ku górze (ULOR) zgodne z Rozporządzeniem WE nr 245/2009
- Dane fotometryczne oprawy zamieszczone w programie komputerowym pozwalającym wykonać obliczenia parametrów oświetleniowych
- W przypadku zastosowania rozwiązań zamiennych należy dostarczyć źródłowe pliki obliczeniowe
- Budowa oprawy pozwala na szybką wymianę układu optycznego oraz modułu zasilającego
- Oprawa z przewodem 4-8m 3G1,5mm²

SŁUPY OŚWIETLENIOWE

Słupy aluminiowe pełne (typu SAL), anodowane, kolor grafitowy CI-65 (wg katalogu firmy ROSA) => RAL 7011. Wysokość słupa dobierana na podstawie obliczeń, z założenia powinna wynosić 5 metrów.

SEGMENTOWY STEROWNIK CENTRALNY

Sterownik segmentowy typu SeCo wymaga stałego zasilania oraz połączenia z Internetem, a w połączeniu z systemem telemanagmentu umożliwia monitorowanie, sterowanie, kontrolę i zarządzanie oświetleniem. System telemanagmentu służący do monitorowania, kontroli i zarządzania oświetleniem powinien być oparty o technologie sieciowe umożliwiające przesyłanie danych po sieci Ethernet, sieci komórkowej 2G/3G/LTE lub sieci WIFI.

System sterowania oświetleniem powinien zapewnić realizację poniższych funkcji:

- zdalny nadzór (monitorowanie, sterowanie, konfiguracja) przez sieć internetową z poziomu przeglądarki internetowej – bez konieczności instalowania dodatkowego oprogramowania. Dostęp do interfejsu użytkownika jest możliwy z dowolnego urządzenia wyposażonego w dostęp do internetu i przeglądarkę internetową,
- graficzny interfejs w postaci strony internetowej wraz z mapą, na której za pomocą ikon reprezentowane są wszystkie punkty należące do systemu,
- redukcję mocy pojedynczych opraw oświetleniowych, grup opraw lub wszystkich opraw,
- załączanie i wyłączanie pojedynczej oprawy,
- możliwość podłączenia do dowolnej oprawy czujnika (np. ruchu), który będzie sterował pracą pojedynczej oprawy lub grupy opraw (niezależnie od ich fizycznego połączenia),
- automatyczną redukcję mocy zgodnie z zaprogramowanymi krzywymi redukcji,
- zaprogramowanie oddzielnych krzywych redukcji dla dni roboczych (poniedziałek-piątek) oraz weekendów (sobota-niedziela),
- zaprogramowanie dni szczególnych np. dni świątecznych, podczas których oświetlenie powinno mieć odmienną charakterystykę,
- zmianę poziomu redukcji mocy poprzez zdalne przeprogramowanie w dowolnym momencie,
- pomiar prądu, napięcia, mocy, współczynnika mocy, czasu pracy źródła światła dla pojedynczego punktu świetlnego,

- dostęp do danych historycznych,
- uwzględnienie zaprojektowanego współczynnika utrzymania – utrzymanie stałego strumienia świetlnego w czasie,
- możliwość zaprogramowania wirtualnej mocy oprawy (w zakresie charakterystyki pracy źródła),
- sygnalizowanie uszkodzonego źródła światła lub statecznika, zaniku napięcia zasilającego, błędów komunikacji, przekroczonego poziomu mocy lub temperatury,
- generowanie raportów zużycia energii oraz raportów błędów.

Zastosowany system ma prowadzić do oszczędzania energii elektrycznej, zmniejszenia emisji gazów cieplarnianych, zwiększenia niezawodności oświetlenia i obniżenia kosztów jego utrzymania.

Zasady montowania segmentowego sterownika centralnego oświetlenia ulicznego wraz z jego połączeniem do Internetu

1. Segmentowy sterownik centralny oświetlenia ulicznego należy zabudować w budynku będącym własnością Gminy Bieruń, do którego jest doprowadzona sieć szerokopasmowa, co pozwoli bezpośrednio podłączyć sterownik do Internetu za pomocą kabla kat. 5e lub wyższej.
Antenę komunikującą sterownik z oprawami należy zabudować na zewnątrz budynku, w odległości nie większej niż 150 m od najbliższej oprawy,

lub (jeżeli niemożliwe jest spełnienie założeń z punktu 1);

2. Segmentowy sterownik centralny oświetlenia ulicznego należy zabudować w szafie sterowniczej wraz z urządzeniem Ubiquiti WiFi 5GHz zapewniającym dostęp do internetu, łączącym się z gminną siecią szerokopasmową.
Antenę komunikującą sterownik z oprawami należy zabudować na zewnątrz szafy sterowniczej, w odległości nie większej niż 150 m od najbliższej oprawy,

lub (jeżeli niemożliwe jest spełnienie założeń z punktu 2);

3. Segmentowy sterownik centralny oświetlenia ulicznego należy zabudować w szafie sterowniczej, zaś urządzenie Ubiquiti WiFi 5GHz zapewniające dostęp do internetu (łączące się z gminną siecią szerokopasmową) na słupie oświetleniowym (odpowiednio wcześniej przygotowując słup do montażu tego urządzenia). Urządzenie Ubiquiti WiFi 5GHz należy połączyć z segmentowym sterownikiem centralnym oświetlenia ulicznego za pomocą kabla kat. 5e lub wyższej, przekazując w ten sposób sygnał internetowy do sterownika.
Antenę komunikującą sterownik z oprawami należy zabudować na zewnątrz szafy sterowniczej, w odległości nie większej niż 150 m od najbliższej oprawy.

lub (jeżeli niemożliwe jest spełnienie założeń z punktu 3);

4. Segmentowy sterownik centralny oświetlenia ulicznego należy zabudować w szafie sterowniczej, zaś urządzenie Huawei LTE zapewniające dostęp do internetu (łączące się z gminną siecią LTE) na słupie oświetleniowym (odpowiednio wcześniej przygotowując słup do montażu tego urządzenia). Urządzenie Huawei LTE należy połączyć z segmentowym sterownikiem centralnym oświetlenia ulicznego za pomocą kabla kat. 5e lub wyższej, przekazując w ten sposób sygnał internetowy do sterownika.
Antenę komunikującą sterownik z oprawami należy zabudować na zewnątrz szafy sterowniczej, w odległości nie większej niż 150 m od najbliższej oprawy.

B. POZOSTAŁA CZĘŚĆ MIASTA

Dla pozostałej części miasta stosuje się co do zasady dwa typy opraw:

- sterowalne oprawy drogowe **Schreder TECEO 1**
zastosowanie: oświetlenie dróg miejskich, głównych ulic osiedlowych i parkingów, ścieżek rowerowych
- sterowalne oprawy parkowe **Schreder KAZU**
zastosowanie: oświetlenie uliczek i alejek osiedlowych, alejek parkowych, ścieżek rowerowych

oraz jeden typ słupów oświetleniowych, o wysokości dostosowanej do charakterystyki danego terenu, który jest oświetlany, zależnej również od dobranej mocy opraw oświetleniowych.

OPRAWY OŚWIETLENIOWE



Oprawy **Schreder TECEO 1** w wersji ze sterownikiem lokalnym LuCo-NX, który umożliwi zarówno sterowanie zasilaczem LED, jak i komunikację pomiędzy sterownikiem centralnym oraz pomiędzy innymi sterownikami lokalnymi pracującymi w tej samej sieci. Do podstawowych zadań sterownika lokalnego należy:

- oszczędzanie energii poprzez wbudowane konfigurowalne algorytmy temu służące m.in. VPO (moc wirtualna), która pozwala uniknąć przewymiarowania instalacji,
- monitorowanie podstawowych funkcji takich jak pomiar napięcia, prądu, współczynnika mocy czasu działania i zużytej energii elektrycznej,
- raportowanie błędów, wszystkie odchylenia od parametrów zaprogramowanych są wysyłane do sterownika centralnego i wyświetlane w interfejsie użytkownika.

Kolor obudowy oprawy – AKZO grey 150 sanded (wg katalogu firmy Schreder).

Temperatura barwowa – neutralny biały (4000 K +/-10%).

Parametry techniczne oprawy w technologii LED

- Budowa oprawy – dwukomorowa
- Materiał korpusu i pokrywy – odlew aluminium
- Materiał klosza – szkło hartowane płaskie
- Stopień odporności klosza (szkło) na uderzenia mechaniczne - IK08,
- Szczelność komory optycznej - IP66,
- Szczelność komory osprzętu - IP66,
- Odporność aerodynamiczna (CxS) - 0.011m²
- Oprawa wyposażona w uniwersalny uchwyt pozwalający na montaż zarówno na wysięgniku, jak i bezpośrednio na słupie, a także pozwalający na zmianę kąta nachylenia oprawy w zakresie 0-10° (montaż bezpośredni) lub 0-15° (montaż na wysięgniku),
- Znamionowe napięcie pracy - 230V/50Hz,

- Ochrona przed przepięciami - 10kV,
- Układ zasilający umożliwiający sterowanie sygnałem 1-10V lub DALI,
- Zakres temperatury barwowej źródeł światła - 3900-4200K,
- Utrzymanie strumienia świetlnego w czasie: min 80% po 100 000h (zgodnie z IES LM-80 - TM-21),
- Klasa ochronności elektrycznej: I lub II,
- Oprawa posiada deklarację zgodności WE i certyfikat akredytowanego ośrodka badawczego potwierdzający deklarowane zgodności, np. ENEC,
- Wartości wskaźnika udziału światła wysyłanego ku górze (ULOR) zgodne z Rozporządzeniem WE nr 245/2009.



Oprawy **Schreder KAZU** w wersji ze sterownikiem lokalnym LuCo-NX, który umożliwi zarówno sterowanie zasilaczem LED, jak i komunikację pomiędzy sterownikiem centralnym oraz pomiędzy innymi sterownikami lokalnymi pracującymi w tej samej sieci.

Do podstawowych zadań sterownika lokalnego należy:

- oszczędzanie energii poprzez wbudowane konfigurowalne algorytmy temu służące m.in. VPO (moc wirtualna), która

pozwała uniknąć przewymiarowania instalacji,

- monitorowanie podstawowych funkcji takich jak pomiar napięcia, prądu, współczynnika mocy czasu działania i zużytej energii elektrycznej,
- raportowanie błędów, wszystkie odchylenia od parametrów zaprogramowanych są wysyłane do sterownika centralnego i wyświetlane w interfejsie użytkownika.

Kolor obudowy oprawy – RAL 7038 (wg katalogu firmy Schreder)

Temperatura barwowa – neutralny biały (4000 K +/-10%).

Parametry techniczne oprawy w technologii LED

- Materiał korpusu – odlew aluminium
- Materiał klosza – poliwęglan płaski
- Stopień odporności klosza (szkło) na uderzenia mechaniczne - IK09 lub IK10,
- Szczelność komory optycznej - IP66,
- Szczelność komory osprzętu - IP66,
- Klasa ochronności elektrycznej: I lub II.

SŁUPY OŚWIETLENIOWE

Słupy aluminiowe pełne (typu SAL), cylindrycznie stożkowy bez szwu, anodowane, kolor naturalny CI-0 (wg katalogu firmy ROSA). Wysokość słupa dobierana na podstawie obliczeń, z założenia powinna wynosić od 5 do 8 metrów.

Słup i ewentualny wysięgnik zabezpieczony technologią anodowania, minimalna wartość w mikronach anody od 20 do 25 mikronów. Powłoka anodowa powinna być integralnie związana z podłożem, dzięki czemu nie ma możliwości jej złuszczenia, odpryskiwania czy rozwarstwiania.

Słup winien posiadać deklarację zgodności WE sygnowaną znakiem CE wystawioną przez producenta,

Do wyposażenia dołączona ma być tabliczka bezpiecznikowa oraz ocynkowany komplet elementów złącznych słupa (nakrętki, podkładki, osłony na nakrętki z tworzywa sztucznego zgodnego z kolorem słupa, kluczyk imbusowy).

SEGMENTOWY STEROWNIK CENTRALNY

Sterownik segmentowy typu SeCo wymaga stałego zasilania oraz połączenia z Internetem, a w połączeniu z systemem telemanagmentu umożliwia monitorowanie, sterowanie, kontrolę i zarządzanie oświetleniem. System telemanagmentu służący do monitorowania, kontroli i zarządzania oświetleniem powinien być oparty o technologie sieciowe umożliwiające przesyłanie danych po sieci Ethernet, sieci komórkowej 2G/3G/LTE lub sieci WIFI.

System sterowania oświetleniem powinien zapewnić realizację poniższych funkcji:

- zdalny nadzór (monitorowanie, sterowanie, konfiguracja) przez sieć internetową z poziomu przeglądarki internetowej – bez konieczności instalowania dodatkowego oprogramowania. Dostęp do interfejsu użytkownika jest możliwy z dowolnego urządzenia wyposażonego w dostęp do internetu i przeglądarkę internetową,
- graficzny interfejs w postaci strony internetowej wraz z mapą, na której za pomocą ikon reprezentowane są wszystkie punkty należące do systemu,
- redukcję mocy pojedynczych opraw oświetleniowych, grup opraw lub wszystkich opraw,
- załączanie i wyłączanie pojedynczej oprawy,
- możliwość podłączenia do dowolnej oprawy czujnika (np. ruchu), który będzie sterował pracą pojedynczej oprawy lub grupy opraw (niezależnie od ich fizycznego połączenia),
- automatyczną redukcję mocy zgodnie z zaprogramowanymi krzywymi redukcji,
- zaprogramowanie oddzielnych krzywych redukcji dla dni roboczych (poniedziałek-piątek) oraz weekendów (sobota-niedziela),
- zaprogramowanie dni szczególnych np. dni świątecznych, podczas których oświetlenie powinno mieć odmienną charakterystykę,
- zmianę poziomu redukcji mocy poprzez zdalne przeprogramowanie w dowolnym momencie,
- pomiar prądu, napięcia, mocy, współczynnika mocy, czasu pracy źródła światła dla pojedynczego punktu świetlnego,
- dostęp do danych historycznych,
- uwzględnienie zaprojektowanego współczynnika utrzymania – utrzymanie stałego strumienia świetlnego w czasie,
- możliwość zaprogramowania wirtualnej mocy oprawy (w zakresie charakterystyki pracy źródła),
- sygnalizowanie uszkodzonego źródła światła lub statecznika, zaniku napięcia zasilającego, błędów komunikacji, przekroczonego poziomu mocy lub temperatury,
- generowanie raportów zużycia energii oraz raportów błędów.

Zastosowany system ma prowadzić do oszczędzania energii elektrycznej, zmniejszenia emisji gazów cieplarnianych, zwiększenia niezawodności oświetlenia i obniżenia kosztów jego utrzymania.

Zasady montowania segmentowego sterownika centralnego oświetlenia ulicznego wraz z jego połączeniem do Internetu

1. Segmentowy sterownik centralny oświetlenia ulicznego należy zabudować w budynku będącym własnością Gminy Bieruń, do którego jest doprowadzona sieć szerokopasmowa, co pozwoli bezpośrednio podłączyć sterownik do Internetu za pomocą kabla kat. 5e lub wyższej.

Antenę komunikującą sterownik z oprawami należy zabudować na zewnątrz budynku, w odległości nie większej niż 150 m od najbliższej oprawy,

lub (jeżeli niemożliwe jest spełnienie założeń z punktu 1);

2. Segmentowy sterownik centralny oświetlenia ulicznego należy zabudować w szafie sterowniczej wraz z urządzeniem Ubiquiti WiFi 5GHz zapewniającym dostęp do internetu, łączącym się z gminną siecią szerokopasmową.

Antenę komunikującą sterownik z oprawami należy zabudować na zewnątrz szafy sterowniczej, w odległości nie większej niż 150 m od najbliższej oprawy,

lub (jeżeli niemożliwe jest spełnienie założeń z punktu 2);

3. Segmentowy sterownik centralny oświetlenia ulicznego należy zabudować w szafie sterowniczej, zaś urządzenie Ubiquiti WiFi 5GHz zapewniające dostęp do internetu (łączące się z gminną siecią szerokopasmową) na słupie oświetleniowym (odpowiednio wcześniej przygotowując słup do montażu tego urządzenia). Urządzenie Ubiquiti WiFi 5GHz należy połączyć z segmentowym sterownikiem centralnym oświetlenia ulicznego za pomocą kabla kat. 5e lub wyższej, przekazując w ten sposób sygnał internetowy do sterownika.

Antenę komunikującą sterownik z oprawami należy zabudować na zewnątrz szafy sterowniczej, w odległości nie większej niż 150 m od najbliższej oprawy.

lub (jeżeli niemożliwe jest spełnienie założeń z punktu 3);

4. Segmentowy sterownik centralny oświetlenia ulicznego należy zabudować w szafie sterowniczej, zaś urządzenie Huawei LTE zapewniające dostęp do internetu (łączące się z gminną siecią LTE) na słupie oświetleniowym (odpowiednio wcześniej przygotowując słup do montażu tego urządzenia). Urządzenie Huawei LTE należy połączyć z segmentowym sterownikiem centralnym oświetlenia ulicznego za pomocą kabla kat. 5e lub wyższej, przekazując w ten sposób sygnał internetowy do sterownika.

Antenę komunikującą sterownik z oprawami należy zabudować na zewnątrz szafy sterowniczej, w odległości nie większej niż 150 m od najbliższej oprawy.