

SPECYFIKACJA ISTOTNYCH
WARUNKÓW ZAMÓWIENIA
DO PRZETARGU NIEOGRANICZONEGO:

**Opracowanie kompleksowej dokumentacji projektowo-kosztorysowej dla zadania pn.:
„Modernizacja i rozbudowa sieci oświetlenia ulicznego w Bieruniu – osiedle domów
jednorodzinnych”**

Z up. BURMISTRZA

Sebastian Mściół
Z-ca Burmistrza

Zatwierdził.....

I. INFORMACJE WSTĘPNE

1. Zamawiający

Gmina Bieruń reprezentowana przez Burmistrza Miasta
z siedzibą w Urzędzie Miejskim w Bieruniu, 43-150 Bieruń, Rynek 14

Telefon: (32)324-24-00,
Telefaks: (32) 216-47-77,
e-mail: urzad@um.bierun.pl
Strona internetowa: www.bierun.pl

Godziny urzędowania Urzędu Miejskiego: poniedziałek 7:30 - 17:00; wtorek, środa, czwartek 7:30 - 15:30;
piątek 7:30 - 14:00.

Godziny otwarcia kasy: poniedziałek 7:30 - 16:00; wtorek, środa, czwartek 7:30 - 14:30;
piątek 7:30 - 13:00.

Konto bankowe: ING Bank Śląski S.A. 89 1050 1399 1000 0090 3058 4701.

NIP: 646-10-15-103.

Regon: 276258285.

2. Numer sprawy: ZP.271.9.2017

3. Tryb postępowania

Zamówienie prowadzone jest w trybie przetargu nieograniczonego z zachowaniem zasad określonych ustawą Prawo zamówień publicznych z dnia 29 stycznia 2004 r. (tekst jednolity Dz.U. z 2015 r. poz.2164 ze zm.) o wartości szacunkowej poniżej 209 000 euro.

4. Wszelkie informacje przedstawione w niniejszej specyfikacji istotnych warunków zamówienia (SIWZ) przeznaczone są wyłącznie w celu przygotowania oferty.

5. Ilekroć w SIWZ zastosowane jest pojęcie "ustawa pzp" lub „ustawa”, bez bliższego określenia, o jaką ustawę chodzi, dotyczy ono ustawy Prawo zamówień publicznych z dnia 29 stycznia 2004 r. (tekst jednolity Dz. U. z 2015 r. poz.2164 ze zmianami).

6. Sposób porozumiewania się stron postępowania.

Komunikacja między Zamawiającym a Wykonawcami zgodnie z wyborem Zamawiającego odbywa się za pośrednictwem operatora pocztowego w rozumieniu ustawy z dnia: 23 listopada 2012 r. - Prawo pocztowe (Dz. U. z 2012 r. poz. 1529 oraz z 2015 r. poz. 1830), osobiście, za pośrednictwem postańca, faksu lub przy użyciu środków komunikacji elektronicznej w rozumieniu ustawy z dnia 18 lipca 2002 r. o świadczeniu usług drogą elektroniczną (Dz. U. z 2013 r. poz. 1 422, z 2015 r., poz. 1844 oraz z 2016 r. poz. 147 i 615).

Jeżeli Zamawiający lub Wykonawca przekazują oświadczenia, wnioski, zawiadomienia oraz informacje za pośrednictwem faksu lub przy użyciu środków komunikacji elektronicznej w rozumieniu ustawy z dnia 18 lipca 2002 r. o świadczeniu usług drogą elektroniczną, każda ze stron na żądanie drugiej strony niezwłocznie potwierdza fakt ich otrzymania.

Ofertę należy złożyć w formie pisemnej pod rygorem nieważności.

Uzupełnienie dokumentów, oświadczenia, wyjaśnienia należy złożyć w formie wskazanej przez Zamawiającego w zawiadomieniu lub SIWZ.

Zamawiający nie przewiduje zorganizowania zebrania informacyjnego Wykonawców.

Wyjaśnienia treści SIWZ udzielane będą z zachowaniem zasad określonych w art. 38 ustawy pzp.



Osobą uprawnioną do porozumiewania się z Wykonawcami jest: Agata Żołneczek – Inspektor Biura Zamówień Publicznych.

7. Zamawiający, zgodnie z art. 24 aa) ustawy pzp, w pierwszej kolejności dokona oceny ofert, a następnie zbada czy Wykonawca, którego oferta została oceniona jako najkorzystniejsza nie podlega wykluczeniu oraz spełnia warunki udziału w postępowaniu.

II. OPIS PRZEDMIOTU ZAMÓWIENIA

Część I ogólna

1. Kody Wspólnego Słownika Zamówień (CPV):

71000000-8 Usługi architektoniczne, budowlane, inżynieryjne i kontrolne
71242000-6 Przygotowanie przedsięwzięcia i projektu, oszacowanie kosztów
71245000-7 Plany zatwierdzające, rysunki robocze i specyfikacje
71320000-7 Usługi inżynieryjne w zakresie projektowania

2. Nazwa zamówienia nadana przez Zamawiającego:

Opracowanie kompleksowej dokumentacji projektowo-kosztorysowej dla zadania pn.: „Modernizacja i rozbudowa sieci oświetlenia ulicznego w Bieruniu – osiedle domów jednorodzinnych”.

3. Przedmiot zamówienia

Przedmiotem zamówienia jest opracowanie kompleksowej dokumentacji projektowo-kosztorysowej oraz audytów energetycznych sieci oświetleniowej dla zadania pn.:

„Modernizacja i rozbudowa sieci oświetlenia ulicznego w Bieruniu – osiedle domów jednorodzinnych” wraz z uzyskaniem decyzji o pozwoleniu na budowę lub dokonaniem skutecznego zgłoszenia robót.

W zakres w/w zadania wchodzi wykonanie odrębnych dokumentacji projektowo-kosztorysowych wraz z uzyskaniem decyzji o pozwoleniu na budowę lub dokonaniem skutecznego zgłoszenia robót oraz sporządzenie audytów energetycznych sieci oświetleniowej dla niżej wymienionych zadań częściowych:

Zadanie nr 1. Dotyczy przebudowy oświetlenia dróg:

Kosynierów, Remizowa, Ofiar Oświęcimskich;

Zadanie nr 2. Dotyczy przebudowy oświetlenia dróg:

Kossaka, Piastowska;

Zadanie nr 3. Dotyczy przebudowy oświetlenia dróg:

Korfantego, Sucharskiego, Starowiślana, Zuchowa, J. Budzyńskiej, Soplisy, Diamentowa, Satynowa, Zabrzeg, Patriotów (od ul. Warszawskiej do wiaduktu kolejowego), Niedługa, Jedwabna;

Zadanie nr 4. Dotyczy przebudowy oświetlenia dróg:

Chemików (od DK 44 do bramy „Nitroerg”), Sportowa, Schillera, Solidarności, Fałata, Księżycowa, Spacerowa;

Zadanie nr 5. Dotyczy przebudowy oświetlenia dróg:

Piaskowcowa, Bazaltowa, Margłowa, Pszenna, Grafitowa, Wapienna, Dolomitowa, Kamienna, Skalna, Bogusławskiego (do granicy z Gminą Lędziny);

Zadanie nr 6. Dotyczy przebudowy oświetlenia dróg:

Działkowców.

Dokumentację należy wykonać jako odrębne kompletne opracowania dla:

Zadania nr 1, Zadania nr 2, Zadania nr 3, Zadania nr 4, Zadania nr 5, Zadania nr 6.

Należy też opracować całościowy audyt energetyczny, obejmujący łącznie ww. zadania.

Dokumentacja dla poszczególnych zadań oraz całościowy audyt energetyczny stanowią łącznie cały przedmiot zamówienia.

Nie dopuszcza się składania ofert częściowych - oddzielnie na poszczególne zadania częściowe.
Dokumentację należy wykonać łącznie z projektem systemu zarządzania oświetleniem.

Tereny przewidziane pod lokalizację oświetlenia są objęte miejscowymi planami zagospodarowania przestrzennego. Obszary objęte projektowaniem podlegają wpływowi eksploatacji górniczej.

Dokumentacja projektowa powinna być sporządzona w oparciu o obowiązujące w Gminie Bieruń opracowanie pn. „**Standardy projektowania oraz wykonawstwa oświetlenia ulicznego w Gminie Bieruń**”, stanowiące załącznik do SOPZ.

4. Szczegółowy opis przedmiotu zamówienia (dalej SOPZ) zawiera załącznik nr 3 do specyfikacji istotnych warunków zamówienia (dalej SIWZ) oraz wzór umowy - załącznik nr 4 do SIWZ.
5. Do odpowiedzialności Wykonawcy za wady przedmiotu umowy mają zastosowanie przepisy Kodeksu Cywilnego dotyczące rękojmi za wady dzieła, a uprawnienia Zamawiającego w stosunku do Wykonawcy, z tytułu rękojmi za wady przedmiotu umowy, wygasają wraz z wygaśnięciem odpowiedzialności wykonawcy robót budowlanych wykonanych na podstawie tego przedmiotu umowy lecz nie dłużej niż 5 lat od daty odbioru końcowego dokumentacji projektowo-kosztorysowej.
6. Zamawiający nie przewiduje: zamówień na podstawie art. 67 ust. 1 pkt 6 ustawy pzp, dynamicznego systemu zakupów, aukcji elektronicznej, zawarcia umowy ramowej w rozumieniu ustawy pzp oraz udzielania zaliczek na poczet wykonania umowy, stosowania wymagań zawartych w art. 29 ust. 3a i ust. 4 ustawy pzp.
7. Nadzór autorski nie stanowi przedmiotu zamówienia przedmiotowego postępowania.
8. Zamawiający nie dopuszcza składania ofert częściowych, wariantowych.
9. Zamawiający nie dokonuje zastrzeżenia, o którym mowa w art. 36a ust.2 pkt 1 ustawy pzp: Wykonawca może powierzyć wykonanie części zamówienia podwykonawcy.

III. TERMINY

1. Wykonawca może zwrócić się do Zamawiającego o wyjaśnienie treści SIWZ. Zamawiający zobowiązany jest udzielić wyjaśnień niezwłocznie, jednak nie później niż na 2 dni przed upływem terminu składania ofert, pod warunkiem, że wniosek o wyjaśnienie treści SIWZ wpłynął do Zamawiającego nie później niż do końca dnia, w którym upływa połowa wyznaczonego terminu składania ofert. Jeżeli wniosek o wyjaśnienie treści SIWZ wpłynie po tym terminie, Zamawiający może udzielić wyjaśnień albo pozostawić wniosek bez rozpatrywania.
Treść pytań wraz z wyjaśnieniami, bez ujawniania źródła zapytania, Zamawiający niezwłocznie zamieści na stronie internetowej Zamawiającego (zakładka: zamówienia publiczne).
2. Oferty należy składać do dnia7.05.2017..... r. **do godziny 11:00** w siedzibie Zamawiającego: Urząd Miejski, 43-150 Bieruń, ul. Rynek 14; miejsce - kancelaria (parter).
3. Wadium musi być wniesione w nieprzekraczalnym terminie ustalonym dla składania ofert.
4. Publiczne otwarcie ofert odbędzie się w dniu7.05.2017..... r. **o godzinie 12:00** w siedzibie Zamawiającego: Urząd Miejski, 43-150 Bieruń, ul. Rynek 14; miejsce: pok. nr 23, segment B (mała sala szkoleń).
5. Termin wykonania zamówienia: do dnia **30.11.2017 r.**
6. Wymagany termin związania ofertą: 30 dni od upływu terminu składania ofert.

IV. WARUNKI UDZIAŁU W POSTĘPOWANIU

1. O udzielenie zamówienia mogą ubiegać się Wykonawcy, którzy:
 - nie podlegają wykluczeniu oraz
 - spełniają warunki udziału w postępowaniu określone przez Zamawiającego.
2. Zamawiający określa następujące warunki udziału w postępowaniu jako minimalne poziomy dotyczące:
 - 2.1. Kompetencji lub uprawnień do prowadzenia określonej działalności zawodowej, o ile wynika to z odrębnych przepisów:
Zamawiający nie stawia Wykonawcy warunku udziału w tym zakresie.
 - 2.2. Sytuacji ekonomicznej lub finansowej:
Zamawiający nie stawia Wykonawcy warunku udziału w tym zakresie.
 - 2.3. Zdolności technicznej lub zawodowej:
Zamawiający uzna spełnienie warunku jeżeli Wykonawca wykaze, że:
 1. Wykonał należycie w okresie ostatnich trzech lat przed upływem terminu składania ofert, a jeżeli okres prowadzonej działalności jest krótszy - to w tym okresie; dokumentacje projektowe budowy lub przebudowy oświetlenia ulicznego o łącznej wartości co najmniej 150 000,00 zł brutto, w tym co najmniej jedną dokumentację o wartości minimum 60 000,00 zł brutto.
Uwaga:
 - W przypadku Wykonawców wspólnie ubiegających się o udzielenie zamówienia należy wykazać, że warunek spełnia przynajmniej jeden z Wykonawców w całej rozciągłości lub Wykonawcy spełniają go łącznie.
 - Przez „wykonał” należy rozumieć, że dokumentacje zostały zakończone i odebrane protokołami końcowymi odbioru w ostatnich trzech latach przed upływem terminu składania ofert, a jeżeli okres jest krótszy - w tym okresie.
 2. Dysponuje co najmniej jedną osobą posiadającą uprawnienia budowlane do projektowania bez ograniczeń w specjalności instalacyjnej w zakresie sieci, instalacji i urządzeń elektrycznych i elektroenergetycznych, odpowiadające wymaganiom określonym w ustawie – Prawo budowlane (t.j. Dz.U. z 2016 r., poz. 290 z póź. zm.), która skierowana zostanie przez Wykonawcę do realizacji przedmiotowego zamówienia i będzie pełnić w przedmiotowym zamówieniu funkcję projektanta.
Uwaga:
 - W przypadku Wykonawców wspólnie ubiegających się o udzielenie zamówienia należy wykazać, że warunek spełnia przynajmniej jeden z Wykonawców w całej rozciągłości.

V. PRZESŁANKI WYKLUCZENIA Z POSTĘPOWANIA

1. Z postępowania o udzielenie zamówienia Zamawiający wyklucza Wykonawcę:
 - w stosunku do którego zachodzi którakolwiek z okoliczności wskazanych w art. 24 ust. 1 pkt 12 - 23 ustawy pzp oraz
 - w stosunku do którego zachodzi podstawa wykluczenia wskazana w art. 24 ust. 5 pkt 1,7 ustawy pzp tj.:
 - 1) W stosunku do którego otwarto likwidację, w zatwierdzonym przez sąd układzie w postępowaniu restrukturyzacyjnym jest przewidziane zaspokojenie wierzycieli przez likwidację jego majątku lub sąd zarządził likwidację jego majątku w trybie art. 332 ust. 1 ustawy z dnia 15 maja 2015 r. – Prawo restrukturyzacyjne (Dz. U. z 2015 r. poz. 978, 1259, 1513, 1830 i 1844 oraz z 2016 r. poz. 615) lub którego upadłość ogłoszono, z wyjątkiem wykonawcy, który po ogłoszeniu upadłości zawarł układ zatwierdzony prawomocnym postanowieniem sądu, jeżeli układ nie przewiduje zaspokojenia wierzycieli przez likwidację majątku upadłego, chyba że sąd zarządził likwidację

jego majątku w trybie art. 366 ust. 1 ustawy z dnia 28 lutego 2003 r. – Prawo upadłościowe (Dz. U. z 2015 r. poz. 233, 978, 1166, 1259 i 1844 oraz z 2016 r. poz. 615) – art. 24 ust. 5 pkt 1 ustawy pzp.

- 2) Wobec którego wydano ostateczną decyzję administracyjną o naruszeniu obowiązków wynikających z prawa pracy, prawa ochrony środowiska lub przepisów o zabezpieczeniu społecznym, jeżeli wymierzono tą decyzją karę pieniężną nie niższą niż 3000 złotych – art. 24 ust. 5 pkt 7 ustawy pzp.

2. Zamawiający może wykluczyć Wykonawcę na każdym etapie postępowania o udzielenie zamówienia. Wyciąg z art. 24 ustawy pzp stanowi zał. do SIWZ.

VI. OŚWIADCZENIA I DOKUMENTY JAKIE ZOBOWIĄZANI SĄ DOSTARCZYĆ WYKONAWCY W CELU WYKAZANIA BRAKU PODSTAW WYKLUCZENIA ORAZ POTWIERDZENIA SPEŁNIANIA WARUNKÓW UDZIAŁU W POSTĘPOWANIU

1. OŚWIADCZENIA

- 1.1. Do oferty Wykonawca zobowiązany jest dołączyć aktualne na dzień składania ofert oświadczenia stanowiące wstępne potwierdzenie, że Wykonawca:

- 1) nie podlega wykluczeniu (na podstawie art. 24 ust. 1 pkt. 12-23 oraz art. 24 ust. 5 pkt. 1,7 ustawy pzp,
- 2) spełnia warunki udziału w postępowaniu,
- 3) zobowiązanie podmiotu trzeciego jeżeli Wykonawca będzie polegać na zdolnościach technicznych lub zawodowych lub sytuacji finansowej lub ekonomicznej, innych podmiotów na potrzeby realizacji zamówienia.

Oświadczenia, o jakich mowa wyżej, Wykonawca zobowiązany jest złożyć w formie pisemnej w ofercie, za wyjątkiem oświadczenia o którym mowa poniżej.

- 1.2. Wykonawca, w terminie 3 dni od dnia zamieszczenia na stronie internetowej Zamawiającego: (www.bierun.pl; BIP: zakładka - zamówienia publiczne/zamówienia powyżej 30 000 euro/ogłoszenia o zamówieniach/ *przedmiotowe zamówienie*) informacji, o której mowa w art. 86 ust. 5 ustawy pzp tj.: informacje podawane na otwarciu ofert, przekazuje Zamawiającemu oświadczenie, o którym mowa w art. 24 ust. 1 pkt 23 ustawy pzp tj.: o przynależności albo braku przynależności do tej samej grupy kapitałowej; w przypadku przynależności do tej samej grupy kapitałowej Wykonawca może złożyć wraz z oświadczeniem dokumenty bądź informacje potwierdzające, że powiązania z innym Wykonawcą nie prowadzą do zakłócenia konkurencji w postępowaniu o której mowa. Poglądowy wzór oświadczenia Zamawiający zamieści wraz informacją z otwarcia ofert.

2. DOKUMENTY

- 2.1. **Zamawiający najpierw dokona oceny ofert, a następnie zbada, czy Wykonawca, którego oferta została oceniona jako najkorzystniejsza nie podlega wykluczeniu oraz spełnia warunki udziału w postępowaniu. Wykonawca, którego oferta zostanie najwyżej oceniona lub w przypadkach o których mowa w art. 24aa ust.2 ustawy lub art.26 ust.2f ustawy, zostanie wezwany w terminie wyznaczonym, nie krótszym niż 5 dni do złożenia aktualnych na dzień złożenia oświadczeń lub dokumentów potwierdzających okoliczności o których mowa w pkt IV. SIWZ.**

Na wezwanie Zamawiającego na w/w podstawie Wykonawca składa niżej wskazane oświadczenia lub dokumenty.

- 2.2. W celu potwierdzenia spełnienia warunków udziału w postępowaniu przez Wykonawcę należy przedłożyć:

1. Wykaz usług wykonanych w okresie ostatnich 3 lat przed upływem terminu składania ofert, a jeżeli okres prowadzenia działalności jest krótszy – w tym okresie, wraz z podaniem ich wartości,

przedmiotu, dat wykonania i podmiotów, na rzecz których usługi zostały wykonane, oraz załączeniem dowodów określających czy te usługi zostały wykonane należycie, przy czym dowodami, o których mowa, są referencje bądź inne dokumenty wystawione przez podmiot, na rzecz którego usługi były wykonywane, a jeżeli z uzasadnionej przyczyny o obiektywnym charakterze Wykonawca nie jest w stanie uzyskać tych dokumentów – oświadczenie Wykonawcy.

2. Wykaz osób, skierowanych przez Wykonawcę do realizacji zamówienia publicznego, w szczególności odpowiedzialnych za świadczenie usług, kontrolę jakości lub kierowanie robotami budowlanymi, wraz z informacjami na temat ich kwalifikacji zawodowych, doświadczenia i wykształcenia niezbędnych do wykonania zamówienia, a także zakresu wykonywanych przez nie czynności oraz informacją o podstawie do dysponowania tymi osobami.

2.3. W celu potwierdzenia braku podstaw do wykluczenia o jakich stanowi art. 24 ust. 1 oraz ust. 5 pkt 1,7 ustawy pzp Wykonawca przedkłada:

1. Oświadczenie Wykonawcy o braku wydania wobec niego prawomocnego wyroku sądu lub ostatecznej decyzji administracyjnej o zaleganiu z uiszczaniem podatków, opłat lub składek na ubezpieczenie społeczne lub zdrowotne albo - w przypadku wydania takiego wyroku lub decyzji – dokumentów potwierdzających dokonanie należności wraz z ewentualnymi odsetkami lub grzywnami lub zawarcie wiążącego porozumienia w sprawie tych należności.

2. Odpis z właściwego rejestru lub z centralnej ewidencji i informacji o działalności gospodarczej, jeżeli odrębne przepisy wymagają wpisu do rejestru lub ewidencji, w celu potwierdzenia braku podstaw wykluczenia na podstawie art. 24 ust. 5 pkt 1 ustawy pzp.

3. Oświadczenie o braku wydania wobec niego ostatecznej decyzji administracyjnej o naruszenie obowiązków wynikających z przepisów prawa pracy, prawa ochrony środowiska lub przepisów o zabezpieczeniu społecznym w zakresie określonym w art. 24 ust. 5 pkt 7 ustawy pzp.

2.4. Jeżeli Wykonawca ma siedzibę lub miejsce zamieszkania poza terytorium Rzeczypospolitej Polskiej, zamiast dokumentów, o których mowa w pkt:

a) VI.2.3.2.SIWZ składa dokument wystawiony w kraju, w którym Wykonawca ma siedzibę lub miejsce zamieszkania potwierdzające, że nie otwarto jego likwidacji ani nie ogłoszono upadłości. Dokument, powinien być wystawiony nie wcześniej niż 6 miesięcy przed upływem terminu składania ofert.

2.5. Wykonawca nie jest obowiązany do złożenia oświadczeń lub dokumentów potwierdzających okoliczności, o których mowa w pkt. VI.2 SIWZ w związku z art. 25 ust. 1 pkt 1 i 3 ustawy pzp, jeżeli Zamawiający posiada oświadczenia lub dokumenty dotyczące tego Wykonawcy lub może je uzyskać za pomocą bezpłatnych i ogólnodostępnych baz danych, w szczególności rejestrów publicznych w rozumieniu ustawy z dnia 17 lutego 2005 r. o informatyzacji działalności podmiotów realizujących zadania publiczne (Dz. U. z 2014 r. poz. 1114 oraz z 2016 r. poz. 352).

2.6. Dokumenty, oświadczenia mają być aktualne na dzień złożenia dokumentów lub oświadczeń.

3. WYKONAWCA, KTÓRY POLEGA NA ZDOLNOŚCIACH LUB SYTUACJI INNYCH PODMIOTÓW.

3.1. Wykonawca może w celu potwierdzenia spełniania warunków udziału w postępowaniu, w stosownych sytuacjach oraz w odniesieniu do zamówienia, lub jego części, polegać na zdolnościach technicznych lub zawodowych lub sytuacji finansowej innych podmiotów, niezależnie od charakteru prawnego łączących go z nim stosunków prawnych.

3.2. Wykonawca, który polega na zdolnościach lub sytuacji innych podmiotów, musi udowodnić Zamawiającemu, że realizując zamówienie, będzie dysponował niezbędnymi zasobami tych podmiotów, w szczególności przedstawiając zobowiązanie tych podmiotów do oddania mu do dyspozycji niezbędnych zasobów na potrzeby realizacji zamówienia.

3.3. Zamawiający ocenia, czy udostępniane Wykonawcy przez inne podmioty zdolności techniczne lub zawodowe lub ich sytuacja finansowa, pozwalają na wykazanie przez Wykonawcę spełniania warunków udziału w postępowaniu oraz zbada, czy nie zachodzą wobec tego podmiotu podstawy wykluczenia, o których mowa w art. 24 ust. 1 i ust. 5 ustawy pzp.

- 3.4. Zgodnie ze treścią art. 22a ust. 4 ustawy pzp - w odniesieniu do warunków dotyczących wykształcenia, kwalifikacji zawodowych lub doświadczenia, Wykonawcy mogą polegać na zdolnościach innych podmiotów, jeśli podmioty te zrealizują usługi, do realizacji których te zdolności są wymagane.
- 3.5. Wykonawca, który polega na sytuacji finansowej lub ekonomicznej innych podmiotów, odpowiada solidarnie z podmiotem, który zobowiązał się do udostępnienia zasobów, za szkodę poniesioną przez Zamawiającego powstałą wskutek nieudostępnienia tych zasobów, chyba że za nieudostępnienie zasobów nie ponosi winy.
- 3.6. Jeżeli zdolności techniczne lub zawodowe lub sytuacja finansowa, podmiotu, na którego zdolnościach polega Wykonawca, nie potwierdzają spełnienia przez Wykonawcę warunków udziału w postępowaniu lub zachodzą wobec tych podmiotów podstawy wykluczenia, Zamawiający zażąda, aby Wykonawca w terminie określonym przez Zamawiającego:
- 1) zastąpił ten podmiot innym podmiotem lub podmiotami lub
 - 2) zobowiązał się do osobistego wykonania odpowiedniej części zamówienia, jeżeli wykaze zdolności techniczne lub zawodowe lub sytuację finansową, o których mowa w SIWZ.
- 3.7. W celu oceny, czy Wykonawca polegając na zdolnościach lub sytuacji innych podmiotów na zasadach określonych w art. 22a ustawy pzp, będzie dysponował niezbędnymi zasobami w stopniu umożliwiającym należyte wykonanie zamówienia publicznego oraz oceny, czy stosunek łączący Wykonawcę z tymi podmiotami gwarantuje rzeczywisty dostęp do ich zasobów, Zamawiający żąda dokumentów, które określają w szczególności:
- 1) zakres dostępnych Wykonawcy zasobów innego podmiotu;
 - 2) sposób wykorzystania zasobów innego podmiotu, przez Wykonawcę, przy wykonywaniu zamówienia publicznego;
 - 3) zakres i okres udziału innego podmiotu przy wykonywaniu zamówienia publicznego;
 - 4) czy podmiot, na zdolnościach którego Wykonawca polega w odniesieniu do warunków udziału w postępowaniu dotyczących doświadczenia, zrealizuje usługi, których wskazane zdolności dotyczą.
- 3.8. Wykonawca, który powołuje się na zasoby innych podmiotów, w celu wykazania braku istnienia wobec nich podstaw wykluczenia oraz spełniania, w zakresie, w jakim powołuje się na ich zasoby, warunków udziału w postępowaniu, zamieszcza informacje o tych podmiotach w oświadczeniu. Wykonawca, który zamierza powierzyć wykonanie części zamówienia podwykonawcom, na etapie postępowania o udzielenie zamówienia publicznego jest zobowiązany wskazać w ofercie części zamówienia, których wykonanie zamierza powierzyć podwykonawcom oraz o ile jest to wiadome, podać firmy podwykonawców.
- 3.9. Zgodnie z § 9 ust.2 Rozporządzenia Ministra Rozwoju z dnia 26 lipca 2016 w sprawie rodzajów dokumentów, jakich może żądać Zamawiający od Wykonawcy w postępowaniu o udzielenie zamówienia; **Zamawiający żąda od Wykonawcy, który polega na zdolnościach lub sytuacji innych podmiotów w celu spełnienia udziału w postępowaniu (na zasadach określonych w art. 22 a) ustawy pzp, przedstawienia w odniesieniu do tych podmiotów dokumentów i oświadczeń wskazanych w pkt. VI.2.3. SIWZ.**

Wymogi określone pkt. VI.2.4. do VI.2.6 SIWZ stosuje się odpowiednio.

4. WYKONAWCY WSPÓLNIE UBIEGAJĄCY SIĘ O UDZIELENIE ZAMÓWIENIA (ART. 23 USTAWY PZP).

- 4.1. Wykonawcy mogą wspólnie ubiegać się o udzielenie zamówienia. W takim przypadku Wykonawcy ustanawiają pełnomocnika do reprezentowania ich w postępowaniu o udzielenie zamówienia albo reprezentowania w postępowaniu i zawarcia umowy w sprawie zamówienia publicznego.
- 4.2. W przypadku Wykonawców wspólnie ubiegających się o udzielenie zamówienia, żaden z nich nie może podlegać wykluczeniu z powodu niespełniania warunków, o których mowa w art. 24 ust. 1 i ust. 5 pkt.1,7 ustawy pzp, natomiast spełnianie warunków udziału w postępowaniu Wykonawcy wykazują zgodnie z pkt IV SIWZ.

- 4.3. W przypadku wspólnego ubiegania się o zamówienie przez Wykonawców, oświadczenia, o którym mowa w pkt. VI. SIWZ składa każdy z Wykonawców wspólnie ubiegających się o zamówienie. Dokumenty te potwierdzają spełnianie warunków udziału w postępowaniu oraz brak podstaw wykluczenia w zakresie, w którym każdy z Wykonawców wykazuje spełnianie warunków udziału w postępowaniu oraz brak podstaw wykluczenia.
- 4.4. W przypadku wspólnego ubiegania się o zamówienie przez Wykonawców oświadczenie o przynależności albo braku przynależności do tej samej grupy kapitałowej, składa każdy z Wykonawców.
- 4.5. Do oferty Wykonawców wspólnie ubiegających się o udzielenie zamówienia (np. konsorcjum/spółki cywilnej), należy dołączyć pełnomocnictwo określające w szczególności:
- 1) nazwy wszystkich Wykonawców wspólnie ubiegających się o realizację zamówienia i udzielających pełnomocnictwa,
 - 2) nazwę firmy Pełnomocnika/Lidera,
 - 3) zakres działania Pełnomocnika/Lidera, uprawnień do reprezentowania Wykonawców w postępowaniu o udzielenie zamówienia albo reprezentowania w postępowaniu i zawarcia umowy,
 - 4) czas trwania (zawiązania umowy Wykonawców wspólnie ubiegających się o udzielenie zamówienia, tzn. co najmniej okres obejmujący realizację zamówienia),
 - 5) cel zawarcia (wspólny udział w przetargu i wspólna realizacja zamówienia publicznego),
 - 6) datę udzielenia pełnomocnictwa,
 - 7) podpisy wszystkich Wykonawców wspólnie ubiegających się o udzielenie zamówienia, zgodne z zasadą ich reprezentacji.

Pełnomocnictwo należy załączyć w formie oryginału lub notarialnie poświadczonej kopii.

Wszelka korespondencja prowadzona będzie wyłącznie z Pełnomocnikiem/Liderem.

5. WYKONAWCA, KTÓRY ZAMIERZA POWIERZYĆ WYKONANIE CZĘŚCI ZAMÓWIENIA PODWYKONAWCY, KTÓRY NIE JEST PODMIOTEM NA KTÓREGO ZDOLNOŚCIACH LUB SYTUACJI WYKONAWCA POLEGA.

- 5.1. Wykonawca, który zamierza powierzyć wykonanie części zamówienia podwykonawcom, w celu wykazania braku istnienia wobec nich podstaw do wykluczenia z udziału w postępowaniu zamieszcza informacje o podwykonawcach w oświadczeniu.
- 5.2. **Zamawiający żąda od Wykonawcy przedstawienia dokumentów wymienionych w pkt.VI.2.3. SIWZ dotyczących podwykonawcy**, któremu zamierza powierzyć wykonanie części zamówienia, a który nie jest podmiotem, na którego zdolnościach lub sytuacji Wykonawca polega na zasadach określonych w art. 22 a) ustawy pzp. Wymogi określone pkt. VI.2.4.do VI.2.6 SIWZ stosuje się odpowiednio.
- 5.3. Jeżeli powierzenie podwykonawcy wykonania części zamówienia na usługi następuje w trakcie jego realizacji, Wykonawca na żądanie Zamawiającego przedstawia oświadczenie, o którym mowa w art. 25a ust. 1 Prawa zamówień publicznych, lub oświadczenia lub dokumenty potwierdzające brak podstaw wykluczenia wobec tego podwykonawcy.
- Jeżeli Zamawiający stwierdzi, że wobec danego podwykonawcy zachodzą podstawy wykluczenia, Wykonawca obowiązany jest zastąpić tego podwykonawcę lub zrezygnować z powierzenia wykonania części zamówienia podwykonawcy.

VII. OPIS SPOSOBU OBLICZANIA CENY

Cena podana w ofercie musi zawierać wszystkie koszty związane z realizacją zamówienia określone w SIWZ.

1. Wynagrodzenie Wykonawcy.

Formą wynagrodzenia za przedmiot zamówienia jest cena ryczałtowa za wykonanie kompletnej dokumentacji projektowo-kosztorysowej wraz z uzyskaniem decyzji o pozwoleniu na budowę lub dokonaniem skutecznego zgłoszenia robót (w zależności od potrzeb).

Dla oceny ofert należy ustalić cenę ofertową jako maksymalne wynagrodzenie za realizację przedmiotu zamówienia.

Na formularzu ofertowym nie należy wskazywać żadnych upustów. Cenę ofertową, należy obliczyć z uwzględnieniem pkt. II SIWZ oraz kosztu ryzyka związanego z wynagrodzeniem ryczałtowym.

Cena ofertowa musi być podana jako cena netto i cena brutto – z wyszczególnieniem wysokości VAT (w zł), wyrażoną cyfrowo. Wzór kalkulacji ceny ofertowej zawiera załącznik do SIWZ.

VAT zgodnie z obowiązującymi przepisami wynosi 23%.

2. Wyniki działań arytmetycznych powyżej dwóch miejsc po przecinku zaokrąglić: do cyfry 4 włącznie – w dół, od cyfry 5 – w górę.

VIII. OPIS SPOSOBU PRZYGOTOWANIA OFERT

1. Wymagania i zalecenia ogólne

1.1. Oferta powinna być przygotowana z uwzględnieniem poniższych zasad:

1.2. Każdy Wykonawca może złożyć tylko jedną ofertę.

1.3. Nie dopuszcza się składania ofert wariantowych i częściowych.

1.4. Wymaga się, by oferta była przygotowana na piśmie, w formie zapewniającej pełną czytelność jej treści, pod rygorem nieważności.

1.5. Ofertę należy sporządzić w języku polskim pod rygorem nieważności.

1.6. Zaleca się, by oferta była dostarczona w opakowaniu uniemożliwiającym odczytanie jego zawartości bez uszkodzenia tego opakowania przed otwarciem ofert, opatrzonym informacją o Wykonawcy, adresacie, numerem sprawy ZP.271.9.2017 oraz nazwą postępowania:

Opracowanie kompleksowej dokumentacji projektowo-kosztorysowej dla zadania pn.: „Modernizacja i rozbudowa sieci oświetlenia ulicznego w Bieruniu – osiedle domów jednorodzinnych”

W przypadku przesyłania oferty drogą pocztową, na opakowaniu należy umieścić napisy:

1. „Dostarczyć do Urzędu Miejskiego w Bieruniu przed **godz. 11:00 dnia**7.04.2017.....r.
miejsce: Kancelaria - parter”

2. „Nie otwierać przed **godz. 12:00 dnia**7.04.2017.....r.”

W przypadku niewłaściwego oznaczenia oferty, niewłaściwego zabezpieczenia oferty przed otwarciem, Zamawiający nie ponosi odpowiedzialności za jej otwarcie.

1.7. Wymaga się, by formularz ofertowy, kalkulacja ceny ofertowej, oświadczenia były złożone w formie oryginału i podpisane przez osobę (osoby) uprawnione do zaciągania zobowiązań w imieniu Wykonawcy. Wymagane dokumenty mogą być złożone w formie oryginału lub kopii poświadczonych za zgodność z oryginałem przez Wykonawcę. Kopie mają zawierać adnotację „za zgodność z oryginałem”, oraz pieczęć imienną i podpis osoby potwierdzającej (Wykonawcy/osoby uprawnionej przez Wykonawcę) lub w przypadku braku pieczęci imiennej – czytelny/identyfikowalny podpis osoby potwierdzającej (Wykonawcy/osoby uprawnionej przez Wykonawcę).

Pełnomocnictwa należy załączyć w formie oryginału lub notarialnie poświadczonych kopii.

Zobowiązanie podmiotu trzeciego, który będzie uczestniczył w wykonaniu zamówienia, należy załączyć w formie oryginału.

Oświadczenia, informacje w zakresie należenia lub nie należenia do grupy kapitałowej mają być złożone w formie oryginału.

Poświadczenia za zgodność z oryginałem dokonuje odpowiednio Wykonawca, podmiot, na którego zdolnościach lub sytuacji polega Wykonawca, Wykonawcy wspólnie ubiegający się o udzielenie zamówienia publicznego albo podwykonawca, w zakresie dokumentów, które każdego z nich dotyczą.

1.8. Zaleca się, aby oferta była trwale zszyta (spięta), a wszystkie karty oferty były ponumerowane.

1.9. Wymaga się, aby wszelkie poprawki były dokonane w sposób czytelny, opatrzone parafą osoby podpisującej ofertę. W przypadku braku spełnienia w/w wymogów, Zamawiający uzna za właściwy zapis przed naniesieniem zmiany.

2. Zmiany i wycofanie oferty

Wykonawca może wprowadzić zmiany w złożonej ofercie lub ją wycofać.

Zmiana może być dokonana przed upływem terminu składania ofert.

Zarówno zmiana jak i wycofanie oferty wymagają zachowania formy pisemnej.

Zmiany dotyczące treści oferty powinny być przygotowane, opakowane i zaadresowane w ten sam sposób co oferta. Dodatkowo opakowanie, w którym jest przekazywana zmieniona oferta należy opatrzyć napisem ZMIANA.

Powiadomienie o wycofaniu oferty powinno być opakowane i zaadresowane w ten sam sposób co oferta. Dodatkowo opakowanie, w którym jest przekazywane to powiadomienie należy opatrzyć napisem WYCOFANIE.

3. Zawartość oferty:

3.1. Wypełniony formularz ofertowy.

3.2. Formularz kalkulacyjny ceny ofertowej.

3.3. Oświadczenia, zobowiązania.

3.4. Pełnomocnictwa w formie oryginału lub notarialnie poświadczonych kopii, w przypadku reprezentacji Wykonawcy przez pełnomocnika oraz w przypadku uczestnictwa w postępowaniu podmiotów występujących wspólnie.

3.5. Informacje w zakresie wskazania przez Wykonawcę części zamówienia, których wykonanie zamierza powierzyć podwykonawcom i podania przez Wykonawcę firm podwykonawców.

IX. INFORMACJA O OTWARCIU OFERT

1. Otwarcie ofert

1.1. Otwarcie ofert nastąpi w dniu 7.04.2017 r. o godzinie **12:00** w siedzibie Zamawiającego: Bierań, ul. Rynek 14, II piętro, pok. nr 23, segment B (mała sala szkoleń). Otwarcie ofert jest jawne.

1.2. Podczas otwarcia ofert Zamawiający poda nazwy (firmy) oraz adresy Wykonawców, a także informacje wskazane w art. 86 ust. 4 ustawy pzp, jeżeli ich podanie przez Wykonawców było wymagane.

1.3. Bezpośrednio przed otwarciem ofert Zamawiający poda kwotę, jaką zamierza przeznaczyć na sfinansowanie zamówienia.

1.4. Niezwłocznie po otwarciu ofert Zamawiający zamieści na stronie internetowej informacje dotyczące:

- kwoty, jaką zamierza przeznaczyć na sfinansowanie zamówienia,
- firm oraz adresów Wykonawców, którzy złożyli oferty w terminie,
- ceny,
- terminu wykonania zamówienia.

X. INFORMACJA O KRYTERIACH OCENY OFERT

1. O wyborze najkorzystniejszej oferty decydować będzie przedstawione niżej kryteria:

1.1. Cena ofertowa (C): 60 %

Liczba punktów, którą można uzyskać w ramach tego kryterium obliczona zostanie przez podzielenie ceny najtańszej z ofert przez cenę ocenianej oferty i pomnożenie tak otrzymanej liczby przez 100 i przez wagę tego kryterium. Maksymalna liczba punktów jaką można uzyskać w kryterium cena wynosi 60. Do oceny przyjmowane będą ceny brutto.

$$C = (CN : CB) \times 100 \times 60\%$$

C – liczba punktów w kryterium cena brutto

CN – cena brutto oferty z najniższą ceną

CB – cena brutto oferty badanej

Zgodnie z art.91 ust.3a ustawy pzp, jeżeli złożono ofertę, której wybór prowadziłby do powstania u Zamawiającego obowiązku podatkowego zgodnie z przepisami o podatku od towarów i usług, Zamawiający w celu oceny takiej oferty dolicza do przedstawionej w niej ceny podatek od towarów i usług, który miałby obowiązek rozliczyć zgodnie z tymi przepisami. Wykonawca, składając ofertę, informuje Zamawiającego, czy wybór oferty będzie prowadzić do powstania u Zamawiającego obowiązku

podatkowego, wskazując nazwę (rodzaj) towaru lub usługi, których dostawa lub świadczenie będzie prowadzić do jego powstania, oraz wskazując ich wartość bez kwoty podatku.

1.2. Termin wykonania zamówienia (TW): 40%

W niniejszej SIWZ Zamawiający określił maksymalny termin wykonania zamówienia.

Ocenie będzie podlegało skrócenie maksymalnego terminu wykonania zamówienia.

Liczba punktów w ramach tego kryterium zostanie przyznana wg następującej zasady:

0 punktów – otrzyma Wykonawca, który zaoferuje maksymalny termin wykonania zamówienia,

10 punktów - otrzyma wykonawca, który zaoferuje skrócenie terminu wykonania o okres od 7 do 13 (włącznie) dni kalendarzowych,

20 punktów – za skrócenie terminu wykonania o okres od 14 do 20 (włącznie) dni kalendarzowych,

30 punktów – za skrócenie terminu wykonania o okres od 21 do 27 (włącznie) dni kalendarzowych,

40 punktów – za skrócenie terminu wykonania o okres od 28 i więcej dni kalendarzowych.

Maksymalnie Wykonawca może otrzymać w tym kryterium 40 punktów.

Jeżeli Wykonawca nie wykaże, w formularzu ofertowym, przedmiotowego terminu lub wskazany przez Wykonawcę termin będzie przekraczał maksymalny termin wykonania zamówienia podany w niniejszej SIWZ, Zamawiający odrzuci ofertę Wykonawcy.

Łączna liczba uzyskanych punktów R (max. 100 punktów) stanowić będzie sumę liczby punktów w kryterium cena i termin wykonania zamówienia ($R = C + TW$).

Wykonawca, którego oferta otrzyma największą łączną liczbę punktów zostanie wezwany do złożenia dokumentów na zasadach wskazanych w pkt VI.2 SIWZ.

XI. SPOSÓB POPRAWIANIA OMYŁEK

Zamawiający poprawi:

- 1) oczywiste omyłki pisarskie,
- 2) oczywiste omyłki rachunkowe, z uwzględnieniem konsekwencji rachunkowych dokonanych poprawek,
- 3) inne omyłki w ofercie, polegające na niezgodności z SIWZ, niepowodujące istotnych zmian w ofercie, na zasadach określonych w art. 87 ust. 2 ustawy pzp - niezwłocznie zawiadamiając o tym Wykonawcę, którego oferta została poprawiona.

XII. POSTANOWIENIA UMOWY

Wzór umowy stanowi załącznik do SIWZ. W jej treści podano wszelkie istotne dla Zamawiającego warunki realizacji zamówienia.

Zamawiający dopuszcza zmiany zawartej z Wykonawcą umowy w zakresie wskazanym we wzorze umowy.

XIII. WADIUM

Wadium w wysokości **4 000,00 zł** (cztery tysiące złotych) musi być wniesione w terminie, który został podany w SIWZ w punkcie Terminy.

Wadium wnoszone w pieniądzu należy wpłacić przelewem na rachunek bankowy zamawiającego w ING Bank Śląski S.A. 89 1050 1399 1000 0090 3058 4701 z adnotacją:

Wadium – nr sprawy: ZP.271.9.2017 Przetarg nieograniczony pn: **Opracowanie kompleksowej dokumentacji projektowo-kosztorysowej dla zadania pn.: „Modernizacja i rozbudowa sieci oświetlenia ulicznego w Bieruniu – osiedle domów jednorodzinnych”.**

Termin - wniesienie wadium w pieniądzu – oznacza uznanie kwoty wadium, wpłaconego przelewem, na rachunku Zamawiającego nie później niż do godz. 11:00 w dniu wyznaczonym do składania ofert.

Wadium wnoszone w innej formie niż pieniądź należy złożyć w kasie Urzędu Miejskiego w Bieruniu (parter) nie później niż do godz. 11:00 w dniu wyznaczonym do składania ofert.

Termin ważności wadium wniesionego w innej formie niż pieniądź musi obejmować okres nie krótszy niż termin związania ofertą, tj. nieprzerwanie obejmujący okres 30 dni włącznie z dniem wyznaczonym do składania ofert.

W przypadku przesyłania wadium pocztą, należy na opakowaniu umieścić zapis:

Wadium do przetargu (nazwa postępowania).

Należy przekazać do kasy Urzędu Miejskiego w Bieruniu, 43-150 Bieruń, Rynek 14 do godz.11:00 (wpisać dzień składania ofert).

Wadium może być wniesione w następujących formach:

- a) w pieniądzu przelewem,
- b) w poręczeniach bankowych lub poręczeniach spółdzielczej kasy oszczędnościowo-kredytowej, z tym że poręczenie kasy jest zawsze poręczeniem pieniężnym,
- c) w gwarancjach bankowych,
- d) w gwarancjach ubezpieczeniowych,
- e) w poręczeniach udzielanych przez podmioty, o których mowa w art.6 b ust.5 pkt 2 ustawy z dnia 9.11.2000 r. o utworzeniu Polskiej Agencji Rozwoju Przedsiębiorczości .

Jeżeli powyższe dokumenty wystawione są w języku obcym, należy przedłożyć je wraz z tłumaczeniem na język polski.

UWAGA !

W przypadku wniesienia wadium przez Wykonawców wspólnie ubiegających się o udzielenie nin. zamówienia w formie wskazanej w pkt b-e), w dokumencie wadialnym należy wskazać nazwy wszystkich Wykonawców wspólnie ubiegających się o udzielenie zamówienia wraz z podaniem ich nazw i siedzib lub wskazać nazwę i siedzibę lidera konsorcjum oraz podmioty w imieniu których wnosi wadium.

Oferta Wykonawcy, który nie wniósł wadium lub wadium zostało wniesione w sposób nieprawidłowy zostanie odrzucona.

Szczegółowe zapisy dotyczące zwrotu, zatrzymania wadium zawiera art. 46 ustawy pzp.

XIV. ZABEZPIECZENIE NALEŻYTEGO WYKONANIA UMOWY

1. Od Wykonawcy, który wygra przetarg wymagane będzie wniesienie zabezpieczenia należytego wykonania umowy, w wysokości **10 %** ofertowej ceny brutto.
2. Zabezpieczenie służy pokryciu roszczeń z niewykonania lub nienależytego wykonania umowy. Zabezpieczenie może być wnoszone:
 - a) w pieniądzu, przelewem na rachunek Zamawiającego,
 - b) w poręczeniach bankowych,
 - c) w gwarancjach bankowych,
 - d) w gwarancjach ubezpieczeniowych,
 - e) w poręczeniach udzielanych przez podmioty, o których mowa w art. 6b ust.5 pkt 2 ustawy z dnia 9 listopada 2000 r. o utworzeniu Polskiej Agencji Rozwoju Przedsiębiorczości.Dopuszcza się wnoszenie zabezpieczenia do ustalonej kwoty w jednej lub kilku określonych wyżej formach.
3. Zabezpieczenie należy wnieść przed zawarciem umowy. Zabezpieczenie wnoszone w gwarancji bankowej może być wystawione przez bank krajowy lub zagraniczny. Zabezpieczenie wnoszone w pieniądzu Wykonawca wpłaca na rachunek bankowy wskazany przez Zamawiającego w SIWZ. Zabezpieczenie wnoszone w innych formach niż pieniądź musi uwzględniać w swej treści również zapisy umowne wskazane w § 16.

W przypadku zabezpieczenia należytego wykonania umowy gwarancją i/lub poręczeniem – odpowiedzialność gwaranta powinna być nieodwołalna, bezwarunkowa i płatna na pierwsze pisemne żądanie Zamawiającego.
4. **W przypadku wniesienia zabezpieczenia należytego umowy przez Wykonawców wspólnie ubiegających się o udzielenie nin. zamówienia w formie wskazanej w pkt b-e), w dokumencie**

zabezpieczenia należytego wykonania umowy należy wskazać nazwy wszystkich Wykonawców wspólnie ubiegających się o udzielenie zamówienia wraz z podaniem ich nazw i siedzib lub wskazać nazwę i siedzibę lidera konsorcjum oraz podmioty w imieniu których wnosi zabezpieczenie.

5. Szczegółowe zapisy dotyczące zabezpieczenia należytego wykonania umowy zawierają art. 147 – 151 ustawy pzp.

XV. ZAWARCIE UMOWY

1. Jeżeli Zamawiający dokona wyboru oferty, umowa w sprawie realizacji zamówienia publicznego zostanie zawarta z Wykonawcą, który spełni wszystkie przedstawione wymagania oraz którego oferta okaże się najkorzystniejsza.
2. Zamawiający poinformuje wszystkich Wykonawców o wyborze oferty najkorzystniejszej, unieważnieniu postępowania zgodnie z art. 92 ustawy pzp.
Powyższe informacje Zamawiający zamieści na stronie internetowej www.bierun.pl (zakładka: zamówienia publiczne).
3. Umowa zostanie zawarta w formie pisemnej, w terminie nie krótszym niż 5 dni od dnia przesłania zawiadomienia o wyborze oferty najkorzystniejszej, jeżeli zawiadomienie zostało wysłane przy użyciu środków komunikacji elektronicznej, albo 10 dni – jeżeli zostało przesłane w inny sposób.
Zamawiający może zawrzeć umowę przed upływem w/w terminów jeżeli zachodzą przesłanki określone w art. 94 ust.2 ustawy pzp.
4. Wykonawca zobowiązany jest przed zawarciem umowy do złożenia :
 - a) Zabezpieczenia należytego wykonania umowy; wysokość oraz dopuszczalne formy wniesienia zabezpieczenia określone zostały w punkcie „Zabezpieczenie należytego wykonania umowy”;
 - b) Umowy podmiotów występujących wspólnie (w przypadku wyboru ich oferty) w formie oryginału lub kserokopii potwierdzonej za zgodność z oryginałem przez Wykonawcę;
 - c) Wykazu zawierającego nazwy albo imiona i nazwiska oraz dane kontaktowe podwykonawców i osób do kontaktu z nimi, zaangażowanych w realizację zamówienia. Wykonawca zawiadamia Zamawiającego o wszelkich zmianach danych, o których mowa w zdaniu pierwszym, w trakcie realizacji zamówienia, a także przekazuje informacje na temat nowych podwykonawców, którym w późniejszym okresie zamierza powierzyć realizację usług (zgodnie z 36b ust.1a ustawy pzp);
 - d) Kserokopii uprawnień do projektowania bez ograniczeń w specjalności instalacyjnej w zakresie sieci, instalacji i urządzeń elektrycznych i elektroenergetycznych osoby wskazanej w ofercie wraz z aktualnym zaświadczeniem o przynależności do właściwego miejscowo samorządu zawodowego, potwierdzonych za zgodność z oryginałem przez Wykonawcę;
 - e) Pełnomocnictwa, jeżeli umowę podpisuje pełnomocnik.
Jeżeli pełnomocnictwo Wykonawca załączył do oferty, nie ma obowiązku do ponownego przedkładania dokumentu.

XVI. ŚRODKI OCHRONY PRAWNEJ

1. Wykonawcy, a także innemu podmiotowi, jeżeli ma lub miał interes w uzyskaniu zamówienia oraz poniósł lub może ponieść szkodę w wyniku naruszenia przez Zamawiającego przepisów ustawy pzp, przysługują środki ochrony prawnej określone w Dziale VI ustawy pzp. Środki ochrony prawnej wobec ogłoszenia o zamówieniu oraz SIWZ przysługują również organizacjom wpisanym na listę, o której mowa w art. 154 pkt 5 ustawy pzp.
2. Odwołanie przysługuje wyłącznie wobec czynności:
 - 1) określenia warunków udziału w postępowaniu;
 - 2) wykluczenia odwołującego z postępowania o udzielenie zamówienia;
 - 3) odrzucenia oferty odwołującego;
 - 4) opisu przedmiotu zamówienia;
 - 5) wyboru najkorzystniejszej oferty.

3. Odwołanie powinno wskazywać czynność lub zaniechanie czynności Zamawiającego, której zarzuca się niezgodność z przepisami ustawy pzp, zawierać zwięzłe przedstawienie zarzutów, określać żądanie oraz wskazywać okoliczności faktyczne i prawne uzasadniające wniesienie odwołania.
4. Odwołanie wnosi się do Prezesa Izby w formie pisemnej lub w postaci elektronicznej, podpisane bezpiecznym podpisem elektronicznym weryfikowanym przy pomocy ważnego kwalifikowanego certyfikatu lub równoważnego środka, spełniającego wymagania dla tego rodzaju podpisu.
5. Odwołujący przesyła kopię odwołania Zamawiającemu przed upływem terminu do wniesienia odwołania w taki sposób, aby mógł on zapoznać się z jego treścią przed upływem tego terminu. Domniemywa się, iż Zamawiający mógł zapoznać się z treścią odwołania przed upływem terminu do jego wniesienia, jeżeli przesłanie jego kopii nastąpiło przed upływem terminu do jego wniesienia przy użyciu środków komunikacji elektronicznej.
6. Terminy wniesienia odwołania:
 - 1) Odwołanie wnosi się w terminie 5 dni od dnia przesłania informacji o czynności zamawiającego stanowiącej podstawę jego wniesienia - jeżeli zostały przesłane w sposób określony w art. 180 ust. 5 ustawy pzp zdanie drugie albo w terminie 10 dni - jeżeli zostały przesłane w inny sposób;
 - 2) Odwołanie wobec treści ogłoszenia o zamówieniu, a także wobec postanowień specyfikacji istotnych warunków zamówienia, wnosi się w terminie 5 dni od dnia zamieszczenia ogłoszenia w Biuletynie Zamówień Publicznych lub Specyfikacji Istotnych Warunków Zamówienia na stronie internetowej;
 - 3) Odwołanie wobec czynności innych niż określone w pkt. 2. wnosi się w terminie 5 dni od dnia, w którym powzięto lub przy zachowaniu należytej staranności można było powziąć wiadomość o okolicznościach stanowiących podstawę jego wniesienia;
 - 4) Jeżeli Zamawiający nie przesłał Wykonawcy zawiadomienia o wyborze oferty najkorzystniejszej odwołanie wnosi się nie później niż w terminie:
 - a) 15 dni od dnia zamieszczenia w Biuletynie Zamówień Publicznych ogłoszenia o udzieleniu zamówienia;
 - b) 1 miesiąca od dnia zawarcia umowy, jeżeli Zamawiający nie zamieścił w Biuletynie Zamówień Publicznych ogłoszenia o udzieleniu zamówienia.
7. Jeżeli koniec terminu do wykonania czynności przypada na sobotę lub dzień ustawowo wolny od pracy, termin upływa dnia następnego po dniu lub dniach wolnych od pracy.
8. Na orzeczenie Krajowej Izby Odwoławczej, stronom oraz uczestnikom postępowania odwoławczego przysługuje skarga do sądu.

Szczegółowe zapisy dotyczące środków odwoławczych znajdują się w Dziale VI ustawy pzp (tekst jednolity Dz.U. z 2015 r. poz. 2164 z późniejszymi zmianami).

XVII. INFORMACJE UZUPEŁNIAJĄCE

1. Wszystkie koszty związane z przygotowaniem i dostarczeniem oferty ponosi Wykonawca.
2. Postępowanie o udzielenie zamówienia publicznego może zostać unieważnione jedynie w przypadkach określonych w art. 93 ust. 1 i 1 a) ustawy pzp. O fakcie unieważnienia postępowania, Zamawiający poinformuje wszystkich Wykonawców, zgodnie z art.93 ust.3 ustawy pzp.
3. Zamawiający, w uzasadnionych przypadkach zastrzega sobie prawo modyfikacji treści SIWZ. Zmiana może mieć miejsce w każdym czasie, przed upływem terminu do składania ofert. W przypadku wprowadzenia takiej zmiany, informacja o tym zostanie niezwłocznie zamieszczona na stronie internetowej Zamawiającego www.bierun.pl (zakładka: zamówienia publiczne) oraz przekazana wszystkim Wykonawcom, którzy pobrali SIWZ w formie pisemnej i znajdują się na liście pobranych SIWZ, prowadzonej przez Zamawiającego. Wprowadzona zmiana będzie wiążąca.
4. Dokumentację z postępowania udostępnia się na zasadach określonych w ustawie pzp.
5. Zgodnie z art. 8 ust. 3 ustawy pzp, nie ujawnia się informacji stanowiących tajemnicę przedsiębiorstwa w rozumieniu przepisów o zwalczaniu nieuczciwej konkurencji, jeżeli Wykonawca, nie później niż w terminie składania ofert zastrzegł, że nie mogą być one udostępniane oraz wskazał, iż zastrzeżone informacje stanowią tajemnicę przedsiębiorstwa.
W związku z powyższym, jeżeli Wykonawca nie złoży dowodu, że zastrzeżenie jest zgodne z art. 11 pkt 4 ustawy z dnia 16.04.1993 r. o zwalczaniu nieuczciwej konkurencji (tekst jednolity: Dz. U. z 2003 r.

- nr 153 poz. 1503 z późniejszymi zmianami), Zamawiający ujawnia informacje zawarte w ofercie. Wykonawca nie może zastrzec informacji o których mowa w art. 86 ust. 4 ustawy pzp.
6. Wszystkie rozliczenia między Zamawiającym i Wykonawcą prowadzone będą w PLN.
W przypadku załączenia dokumentów potwierdzających spełnienie warunku, w których wartość zamówienia została określona w walucie innej niż PLN, Zamawiający dokona przeliczenia wartości tego zamówienia wg kursu walut ogłoszonego przez Prezesa NBP na dzień ogłoszenia postępowania.
 7. Wykonawcy wspólnie ubiegający się o udzielenie zamówienia ponoszą solidarną odpowiedzialność za wykonanie umowy.
 8. Zgodnie z ustawą z dnia 6 czerwca 1997 r. Kodeks karny (Dz.U. z 1997r. Nr 88 poz.553 z późniejszymi zmianami) art. 297 § 1: „Kto, w celu uzyskania dla siebie lub kogo innego, od banku lub jednostki organizacyjnej prowadzącej podobną działalność gospodarczą na podstawie ustawy albo od organu lub instytucji dysponujących środkami publicznymi - kredytu, pożyczki pieniężnej, poręczenia, gwarancji, akredytywy, dotacji, subwencji, potwierdzenia przez bank zobowiązania wynikającego z poręczenia lub z gwarancji lub podobnego świadczenia pieniężnego na określony cel gospodarczy, instrumentu płatniczego lub zamówienia publicznego, przedkłada podrobiony, przerobiony, poświadczający nieprawdę albo nierzetelny dokument, albo nierzetelne, pisemne oświadczenie dotyczące okoliczności o istotnym znaczeniu dla uzyskania wymienionego wsparcia finansowego, instrumentu płatniczego lub zamówienia, podlega karze pozbawienia wolności od 3 miesięcy do lat 5”.
 9. Zgodnie z ar. 24 ust. 1 ustawy z dnia 29 sierpnia 1997 r. o ochronie danych osobowych (tekst jednolity: Dz.U. 2016 poz. 992 informuję, że administratorem Pani/Pana danych osobowych jest Burmistrz Miasta Bierunia z siedzibą w Bieruniu, 43-150 Bieruń, ul. Rynek 14. Dane przetwarzane są w celu wyboru Wykonawcy, z którym zawarta zostanie umowa w sprawie zamówienia publicznego i będą przekazane innym odbiorcą zgodnie z obowiązującymi przepisami prawa. Przysługuje Pani/Panu prawo do dostępu do treści swoich danych oraz ich poprawiania. Podanie danych jest dobrowolne albo wynika z przepisów prawa w szczególności ustawy Prawo zamówień publicznych.
 10. Zamawiający nie przewiduje zwrotu kosztów udziału w postępowaniu, za wyjątkiem okoliczności wskazanych w ustawie pzp.
 11. Standardy jakościowe, o których mowa w art. 91 ust. 2a ustawy pzp:
– kryterium ceny stanowi kryterium oceny ofert o wadze nieprzekraczającego 60 %.
 12. Wymóg lub możliwość złożenia ofert w postaci katalogów elektronicznych lub dołączenia katalogów elektronicznych do oferty, w sytuacji określonej w art. 10a ust. 2 ustawy pzp:
oferty składa się pod rygorem nieważności w formie pisemnej. Zamawiający nie wyraża zgody na złożenie oferty w postaci elektronicznej, podpisanej bezpiecznym podpisem elektronicznym weryfikowanym przy pomocy ważnego kwalifikowanego certyfikatu lub równoważnego środka, spełniającego wymagania dla tego rodzaju podpisu.
 13. Zamawiający nie przeprowadził dialogu technicznego.
 14. W sprawach nieuregulowanych mają zastosowanie przepisy ustawy pzp.

XVII. LISTA ZAŁĄCZNIKÓW

1. Wzór poglądowy formularza ofertowego wraz z formularzem kalkulacji ceny ofertowej (zał.1a).
2. Wzory poglądowe oświadczeń:
 - 2a) dotyczące braku przesłanek wykluczenia z postępowania wraz z treścią art. 24 ustawy pzp,
 - 2b) dotyczące spełnienia warunków udziału w postępowaniu,
 - 2c) oświadczenie do celów statystycznych.
 - 2d) zobowiązania podmiotu o oddaniu niezbędnych zdolności.
3. Szczegółowy opis przedmiotu zamówienia (SOPZ).
4. Wzór umowy.

FORMULARZ OFERTOWY

1. Wykonawca:

Nazwa:
 Siedziba:
 Adres do korespondencji:
 Nr NIP: REGON:
 Nr tel.: Nr faksu: Adres email:
 Nr rachunku bankowego, na który należy zwrócić wadium złożone w formie pieniądza :

2. Przedmiot zamówienia publicznego:

Nawiązując do ogłoszenia o przetargu nieograniczonym (sprawa nr: ZP.271.9.2017), składamy ofertę na:
Opracowanie kompleksowej dokumentacji projektowo-kosztorysowej dla zadania pn.:
 „Modernizacja i rozbudowa sieci oświetlenia ulicznego w Bieruniu – osiedle domów
 jednorodzinnych”

3. Oferowana cena:

Oferujemy realizację przedmiotowego zamówienia zgodnie ze specyfikacją istotnych warunków zamówienia za:

Łączna cena ofertowa netto	Łączna wartość podatku VAT	Łączna cena ofertowa brutto
zł	zł	zł

Powyższa kwota wynika z załączonych dokumentów dotyczących obliczenia ceny ofertowej.

UWAGA:

Informuję, że wybór naszej oferty będzie prowadzić do powstania u Zamawiającego obowiązku podatkowego zgodnie z przepisami o podatku od towarów i usług w podanych niżej pozycjach (jeżeli dotyczy uzupełnić poniższą tabelę)

Lp.	Nazwa (rodzaj) towaru lub usługi, których dostawa lub świadczenie będzie prowadzić do powstania u Zamawiającego w/w obowiązku podatkowego	Wartość netto
1.		

4. Oświadczam, że wykonam przedmiot zamówienia w terminie do dnia:

5. Oświadczam, że przedmiot zamówienia wykonamy siłami własnymi bez zatrudnienia podwykonawców * (*niepotrzebne skreślić)

Oświadczam, że przedmiot zamówienia wykonamy siłami własnymi poza zakresem wskazanym w poniższych punktach.* (*niepotrzebne skreślić)

6. Informacje dotyczące podwykonawców będących podmiotami, na których zasoby powołuje się Wykonawca w celu potwierdzenia, że nie podlega wykluczeniu oraz spełnia warunki w postępowaniu:

Lp.	Części zamówienia, których wykonanie zamierza się powierzyć podwykonawcom	Nazwy (firmy) podwykonawców
1.		
2.		

.....
 podpis osoby uprawnionej do reprezentowania Wykonawcy
 opatrzony imienną pieczęcią lub czytelny podpis składający się
 z pełnego imienia i nazwiska

7. Informacje dotyczące podwykonawców niebędących podmiotami, na których zasoby powołuje się Wykonawca w celu potwierdzenia, że nie podlega wykluczeniu oraz spełnia warunki w postępowaniu:

Lp.	Części zamówienia, których wykonanie zamierza się powierzyć podwykonawcom	Nazwy (firmy) podwykonawców
1.		
2.		

8. Informacja dot. możliwości uzyskania oświadczeń i dokumentów.

Oświadczam, że Zamawiający ma możliwość uzyskania dostępu do oświadczeń i dokumentów, o których mowa w art. 25 ust. 1 pkt 1 ustawy Prawo zamówień publicznych. Dokumenty te są dostępne w formie elektronicznej pod adresami internetowymi ogólnie dostępnych i bezpłatnych baz danych :

9. Wykaz załączników:

.....
.....
.....

10. Informacja dotycząca tajemnicy przedsiębiorstwa (jeżeli dotyczy):

UWAGA:

Informacje na stronach stanowią tajemnicę przedsiębiorstwa.

....., dnia.....

.....
*podpis osoby uprawnionej do reprezentowania Wykonawcy
opatrzonej imienną pieczęcią lub czytelny podpis składający się
z pełnego imienia i nazwiska*

KALKULACJA CENY:

Nr zadania	Nazwa zadania	Wartość netto (PLN)
„Modernizacja i rozbudowa sieci oświetlenia ulicznego w Bieruniu – osiedle domów jednorodzinnych” wraz z uzyskaniem decyzji o pozwoleniu na budowę lub dokonaniem skutecznego zgłoszenia robót.		
Zadanie 1	Dotyczy przebudowy oświetlenia dróg: Kosynierów, Remizowa, Ofiar Oświęcimskich	
Zadanie 2	Dotyczy przebudowy oświetlenia dróg: Kossaka, Piastowska	
Zadanie 3	Dotyczy przebudowy oświetlenia dróg: Korfantego, Sucharskiego, Starowiślana, Zuchowa, J. Budzyńskiej, Soplicy, Diamentowa, Satynowa, Zabrzeg, Patriotów (od ul. Warszawskiej do wiaduktu kolejowego), Niedługa, Jedwabna	
Zadanie 4	Dotyczy przebudowy oświetlenia dróg: Chemików (od DK 44 do bramy „Nitroerg”), Sportowa, Schillera, Solidarności, Fałata, Księżycowa, Spacerowa	
Zadanie 5	Dotyczy przebudowy oświetlenia dróg: Piaskowcowa, Bazaltowa, Margłowa, Pszenna, Grafitowa, Wapienna, Dolomitowa, Kamienna, Skalna, Bogusławskiego (do granicy z Gminą Łęczyny)	
Zadanie 6	Dotyczy przebudowy oświetlenia dróg: Działkowców.	
Całość netto (zł)		
VAT 23% (zł)*		
Całość brutto (zł)		

.....dnia

.....
Podpis i pieczęć imienna osoby/osób uprawnionej /uprawnionych do reprezentowania Wykonawcy i składania oświadczeń woli w jego imieniu.

* W przypadku innej stawki VAT wykonawca obowiązany jest do wskazania podstawy jej zastosowania.

Zamawiający:

Gmina Bieruń

siedziba: Urząd Miejski w Bieruniu

43-150 Bieruń, ul. Rynek 14

Wykonawca:

.....

(pełna nazwa/firma, adres, w zależności od podmiotu:
NIP/PESEL, KRS/CEiDG)

reprezentowany przez:.....

(imię, nazwisko, stanowisko/podstawa do
reprezentacji)

Oświadczenie wykonawcy

składane na podstawie art. 25a ust.1 ustawy z dnia 29 stycznia 2004 r. Prawo zamówień publicznych (dalej jako: ustawa Pzp),

DOTYCZĄCE PRZESŁANEK WYKLUCZENIA Z POSTĘPOWANIA

Na potrzeby postępowania o udzielenie zamówienia publicznego pn.:

Opracowanie kompleksowej dokumentacji projektowo-kosztorysowej dla zadania pn.: „Modernizacja i rozbudowa sieci oświetlenia ulicznego w Bieruniu – osiedle domów jednorodzinnych” (sprawa nr: ZP.271.9.2017), oświadczam, co następuje:

OŚWIADCZENIA DOTYCZĄCE WYKONAWCY:

1. Oświadczam, że zapoznałem się z treścią art. 24 ust 1 pkt 12-23 ustawy Pzp i nie podlegam wykluczeniu z postępowania na podstawie art. 24 ust 1 pkt 12-23 ustawy Pzp.

2. Oświadczam, że zapoznałem się z treścią art. 24 ust. 5 pkt. 1,7 ustawy Pzp i nie podlegam wykluczeniu z postępowania na podstawie art. 24 ust. 5 pkt. 1,7 ustawy Pzp .

..... (miejscowość), dnia r.

(podpis i pieczęć imienna)

OŚWIADCZENIE DOTYCZĄCE PODMIOTU NA KTÓREGO ZASOBY POWOŁUJE SIĘ WYKONAWCY

(wypełnić jeżeli dotyczy):

Oświadczam, że w stosunku do następującego/ych podmiotu/tów, na którego /ych zasoby powołuję się w niniejszym postępowaniu tj.....

..... (podać pełną nazwę/firmę, adres, a także w zależności od podmiotu: NIP/PESEL, KRS/CEiDG), nie zachodzą podstawy wykluczenia z postępowania o udzielenie zamówienia.

..... (miejscowość), dnia r.

(podpis i pieczęć imienna)

OŚWIADCZENIE DOTYCZĄCE PODWYKONAWCY NA KTÓREGO ZASOBY NIE POWOŁUJE SIĘ WYKONAWCA(wypełnić jeżeli dotyczy):

Oświadczam, że w stosunku do następującego/ych podmiotu/tów, będącego/ych podwykonawcą/ami:

..... (podać pełną nazwę/firmę, adres, a także w zależności od podmiotu: NIP/PESEL, KRS/CEiDG), nie zachodzą podstawy wykluczenia z postępowania o udzielenie zamówienia.

..... (miejscowość), dnia r.

(podpis i pieczęć imienna)

OŚWIADCZENIE DOTYCZĄCE PODANYCH INFORMACJI:

Oświadczam, że wszystkie informacje podane w powyższych oświadczeniach są aktualne i zgodne z prawdą oraz zostały przedstawione z pełną świadomością konsekwencji wprowadzenia zamawiającego w błąd przy przedstawianiu informacji.

..... (miejscowość), dnia r.

(podpis i pieczęć imienna)

Treść art. 24 ustawy Prawo zamówień publicznych:

ust. 1. Z postępowania o udzielenie zamówienia wyklucza się:

1) do 11) (uchylony)

12) wykonawcę, który nie wykazał spełnienia warunków udziału w postępowaniu lub nie został zaproszony do negocjacji lub złożenia ofert wstępnych albo ofert, lub nie wykazał braku podstaw wykluczenia;

13) wykonawcę będącego osobą fizyczną, którego prawomocnie skazano za przestępstwo:

a) o którym mowa w art. 165a, art. 181–188, art. 189a, art. 218–221, art. 228–230a, art. 250a, art. 258 lub art. 270–309 ustawy z dnia 6 czerwca 1997 r. – Kodeks karny (Dz. U. poz. 553, z późn. zm.5)) lub art. 46 lub art. 48 ustawy z dnia 25 czerwca 2010 r. o sporcie (Dz. U. z 2016 r.

b) o charakterze terrorystycznym, o którym mowa w art. 115 § 20 ustawy z dnia 6 czerwca 1997 r. – Kodeks karny,

c) skarbowe,

d) o którym mowa w art. 9 lub art. 10 ustawy z dnia 15 czerwca 2012 r. o skutkach powierzania wykonywania pracy cudzoziemcom przebywającym wbrew przepisom na terytorium Rzeczypospolitej Polskiej (Dz. U. poz. 769);

14) wykonawcę, jeżeli urzędującego członka jego organu zarządzającego lub nadzorczego, wspólnika spółki w spółce jawnej lub partnerskiej albo komplementariusza w spółce komandytowej lub komandytowo-akcyjnej lub prokurenta prawomocnie skazano za przestępstwo, o którym mowa w pkt 13;

15) wykonawcę, wobec którego wydano prawomocny wyrok sądu lub ostateczną decyzję administracyjną o zaleganiu z uiszczeniem podatków, opłat lub składek na ubezpieczenia społeczne lub zdrowotne, chyba że wykonawca dokonał płatności należnych podatków, opłat lub składek na ubezpieczenia społeczne lub zdrowotne wraz z odsetkami lub grzywnami lub zawarł wiążące porozumienie w sprawie spłaty tych należności;

16) wykonawcę, który w wyniku zamierzonego działania lub rażącego niedbalstwa wprowadził zamawiającego w błąd przy przedstawieniu informacji, że nie podlega wykluczeniu, spełnia warunki udziału w postępowaniu lub obiektywne i niedyskryminacyjne kryteria, zwane dalej „kryteriami selekcji”, lub który zataił te informacje lub nie jest w stanie przedstawić wymaganych dokumentów;

17) wykonawcę, który w wyniku lekkomyślności lub niedbalstwa przedstawił informacje wprowadzające w błąd zamawiającego, mogące mieć istotny wpływ na decyzje podejmowane przez zamawiającego w postępowaniu o udzielenie zamówienia;

18) wykonawcę, który bezprawnie wpływał lub próbował wpłynąć na czynności zamawiającego lub pozyskać informacje poufne, mogące dać mu przewagę w postępowaniu o udzielenie zamówienia;

19) wykonawcę, który brał udział w przygotowaniu postępowania o udzielenie zamówienia lub którego pracownik, a także osoba wykonująca pracę na podstawie umowy zlecenia, o dzieło, agencyjnej lub innej umowy o świadczenie usług, brał udział w przygotowaniu takiego postępowania, chyba że spowodowane tym zakłócenie konkurencji może być wyeliminowane w inny sposób niż przez wykluczenie wykonawcy z udziału w postępowaniu;

20) wykonawcę, który z innymi wykonawcami zawarł porozumienie mające na celu zakłócenie konkurencji między wykonawcami w postępowaniu o udzielenie zamówienia, co zamawiający jest w stanie wykazać za pomocą stosownych środków dowodowych;

21) wykonawcę będącego podmiotem zbiorowym, wobec którego sąd orzekł zakaz ubiegania się o zamówienia publiczne na podstawie ustawy z dnia 28 października 2002 r. o odpowiedzialności podmiotów zbiorowych za czyny zabronione pod groźbą kary (Dz. U. z 2015 r. poz. 1212, 1844 i 1855 oraz z 2016 r. poz. 437 i 544);

22) wykonawcę, wobec którego orzeczono tytułem środka zapobiegawczego zakaz ubiegania się o zamówienia publiczne;

23) wykonawców, którzy należąc do tej samej grupy kapitałowej, w rozumieniu ustawy z dnia 16 lutego 2007 r. o ochronie konkurencji i konsumentów (Dz. U. z 2015 r. poz. 184, 1618 i 1634), złożyli odrębne oferty, oferty częściowe lub wnioski o dopuszczenie do udziału w postępowaniu, chyba że wykażą, że istniejące między nimi powiązania nie prowadzą do zakłócenia konkurencji w postępowaniu o udzielenie zamówienia.

ust.2. do 3 (Uchylony)

ust. 4. Ofertę wykonawcy wykluczonego uznaje się za odrzuconą.

ust.5. Z postępowania o udzielenie zamówienia zamawiający może wykluczyć wykonawcę:

1) w stosunku do którego otwarto likwidację, w zatwierdzonym przez sąd układzie w postępowaniu restrukturyzacyjnym jest przewidziane zaspokojenie wierzycieli przez likwidację jego majątku lub sąd zarządził likwidację jego majątku w trybie art. 332 ust. 1 ustawy z dnia 15 maja 2015 r. – Prawo restrukturyzacyjne (Dz. U. z 2015 r. poz. 978, 1259, 1513, 1830 i 1844 oraz z 2016 r. poz. 615) lub którego upadłość ogłoszono, z wyjątkiem wykonawcy, który po ogłoszeniu upadłości zawarł układ zatwierdzony prawomocnym postanowieniem sądu, jeżeli układ nie przewiduje zaspokojenia wierzycieli przez likwidację majątku upadłego, chyba że sąd zarządził likwidację jego majątku w trybie art. 366 ust. 1 ustawy z dnia 28 lutego 2003 r. – Prawo upadłościowe (Dz. U. z 2015 r. poz. 233, 978, 1166, 1259 i 1844 oraz z 2016 r. poz. 615);

2) który w sposób zawiniony poważnie naruszył obowiązki zawodowe, co podważa jego uczciwość, w szczególności gdy wykonawca w wyniku zamierzonego działania lub rażącego niedbalstwa nie wykonał lub nienależycie wykonał zamówienie, co zamawiający jest w stanie wykazać za pomocą stosownych środków dowodowych;

3) jeżeli wykonawca lub osoby, o których mowa w ust. 1 pkt 14, uprawnione do reprezentowania wykonawcy pozostają w relacjach określonych w art. 17 ust. 1 pkt 2–4 z:

a) zamawiającym,

b) osobami uprawnionymi do reprezentowania zamawiającego,

c) członkami komisji przetargowej,

d) osobami, które złożyły oświadczenie, o którym mowa w art. 17 ust. 2a

– chyba że jest możliwe zapewnienie bezstronności po stronie zamawiającego w inny sposób niż przez wykluczenie wykonawcy z udziału w postępowaniu;

4) który, z przyczyn leżących po jego stronie, nie wykonał albo nienależycie wykonał w istotnym stopniu wcześniejszą umowę w sprawie zamówienia publicznego lub umowę koncesji, zawarłą z zamawiającym, o którym mowa w art. 3 ust. 1 pkt 1–4, co doprowadziło do rozwiązania umowy lub zasądzenia odszkodowania;

5) będącego osobą fizyczną, którego prawomocnie skazano za wykroczenie przeciwko prawom pracownika lub wykroczenie przeciwko środowisku, jeżeli za jego popełnienie wymierzono karę aresztu, ograniczenia wolności lub karę grzywny nie niższą niż 3000 złotych;

6) jeżeli urzędującego członka jego organu zarządzającego lub nadzorczego, wspólnika spółki w spółce jawnej lub partnerskiej albo komplementariusza w spółce komandytowej lub komandytowo-akcyjnej lub prokurenta prawomocnie skazano za wykroczenie, o którym mowa w pkt 5;

7) wobec którego wydano ostateczną decyzję administracyjną o naruszeniu obowiązków wynikających z przepisów prawa pracy,

prawa ochrony środowiska lub przepisów o zabezpieczeniu społecznym, jeżeli wymierzono tą decyzją karę pieniężną nie niższą niż 3000 złotych;

8) który naruszył obowiązki dotyczące płatności podatków, opłat lub składek na ubezpieczenia społeczne lub zdrowotne, co zamawiający jest w stanie wykazać za pomocą stosownych środków dowodowych, z wyjątkiem przypadku, o którym mowa w ust. 1 pkt 15, chyba że wykonawca dokonał płatności należnych podatków, opłat lub składek na ubezpieczenia społeczne lub zdrowotne wraz z odsetkami lub grzywnami lub zawarł wiążące porozumienie w sprawie spłaty tych należności.

ust.6. Jeżeli zamawiający przewiduje wykluczenie wykonawcy na podstawie ust. 5, wskazuje podstawy wykluczenia w ogłoszeniu o zamówieniu, w specyfikacji istotnych warunków zamówienia lub w zaproszeniu do negocjacji.

ust.7. Wykluczenie wykonawcy następuje:

1) w przypadkach, o których mowa w ust. 1 pkt 13 lit. a–c i pkt 14, gdy osoba, o której mowa w tych przepisach została skazana za przestępstwo wymienione w ust. 1 pkt 13 lit. a–c, jeżeli nie upłynęło 5 lat od dnia uprawomocnienia się wyroku potwierdzającego zaistnienie jednej z podstaw wykluczenia, chyba że w tym wyroku został określony inny okres wykluczenia;

2) w przypadkach, o których mowa:

a) w ust. 1 pkt 13 lit. d i pkt 14, gdy osoba, o której mowa w tych przepisach, została skazana za przestępstwo wymienione w ust. 1 pkt 13 lit. d,

b) w ust. 1 pkt 15,

c) w ust. 5 pkt 5–7

– jeżeli nie upłynęły 3 lata od dnia odpowiednio uprawomocnienia się wyroku potwierdzającego zaistnienie jednej z podstaw wykluczenia, chyba że w tym wyroku został określony inny okres wykluczenia lub od dnia w którym decyzja potwierdzająca zaistnienie jednej z podstaw wykluczenia stała się ostateczna;

3) w przypadkach, o których mowa w ust. 1 pkt 18 i 20 lub ust. 5 pkt 2 i 4, jeżeli nie upłynęły 3 lata od dnia zaistnienia zdarzenia będącego podstawą wykluczenia;

4) w przypadku, o którym mowa w ust. 1 pkt 21, jeżeli nie upłynął okres, na jaki został prawomocnie orzeczony zakaz ubiegania się o zamówienia publiczne;

5) w przypadku, o którym mowa w ust. 1 pkt 22, jeżeli nie upłynął okres obowiązywania zakazu ubiegania się o zamówienia publiczne.

ust. 8. Wykonawca, który podlega wykluczeniu na podstawie ust. 1 pkt 13 i 14 oraz 16–20 lub ust. 5, może przedstawić dowody na to, że podjęte przez niego środki są wystarczające do wykazania jego rzetelności, w szczególności udowodnić naprawienie szkody wyrządzonej przestępstwem lub przestępstwem skarbowym, zadośćuczynienie pieniężne za doznaną krzywdę lub naprawienie szkody, wyczerpujące wyjaśnienie stanu faktycznego oraz współpracę z organami ścigania oraz podjęcie konkretnych środków technicznych, organizacyjnych i kadrowych, które są odpowiednie dla zapobiegania dalszym przestępstwom lub przestępstwom skarbowym lub nieprawidłowemu postępowaniu wykonawcy. Przepisu zdania pierwszego nie stosuje się, jeżeli wobec wykonawcy, będącego podmiotem zbiorowym, orzeczono prawomocnym wyrokiem sądu zakaz ubiegania się o udzielenie zamówienia oraz nie upłynął określony w tym wyroku okres obowiązywania tego zakazu.

ust.9. Wykonawca nie podlega wykluczeniu, jeżeli zamawiający, uwzględniając wagę i szczególne okoliczności czynu wykonawcy, uzna za wystarczające dowody przedstawione na podstawie ust. 8.

ust.10. W przypadkach, o których mowa w ust. 1 pkt 19, przed wykluczeniem wykonawcy, zamawiający zapewnia temu wykonawcy możliwość udowodnienia, że jego udział w przygotowaniu postępowania o udzielenie zamówienia nie zakłóci konkurencji. Zamawiający wskazuje w protokole sposób zapewnienia konkurencji.

ust.11. Wykonawca, w terminie 3 dni od dnia przekazania informacji, o której mowa w art. 51 ust. 1a, art. 57 ust. 1 lub art. 60d ust. 1, albo od zamieszczenia na stronie internetowej informacji, o której mowa w art. 86 ust. 5, przekazuje zamawiającemu oświadczenie o przynależności lub braku przynależności do tej samej grupy kapitałowej, o której mowa w ust. 1 pkt 23. Wraz ze złożeniem oświadczenia, wykonawca może przedstawić dowody, że powiązania z innym wykonawcą nie prowadzą do zakłócenia konkurencji w postępowaniu o udzielenie zamówienia.

ust.12. Zamawiający może wykluczyć wykonawcę na każdym etapie postępowania o udzielenie zamówienia".

Zamawiający:
Gmina Bieruń
siedziba: Urząd Miejski w Bieruniu
43-150 Bieruń, ul. Rynek 14

Wykonawca:.....
(pełna nazwa/firma, adres, w zależności od
podmiotu: NIP/PESEL, KRS/CEIDG)
reprezentowany przez:

.....
(imię, nazwisko, stanowisko/podstawa do
reprezentacji)

Oświadczenie wykonawcy

składane na podstawie art. 25a ust. 1 ustawy z dnia 29 stycznia 2004 r.
Prawo zamówień publicznych (dalej jako: ustawa Pzp),
DOTYCZĄCE SPEŁNIANIA WARUNKÓW UDZIAŁU W POSTĘPOWANIU

Na potrzeby postępowania o udzielenie zamówienia publicznego
pn. Opracowanie kompleksowej dokumentacji projektowo-kosztorysowej dla zadania pn.: „Modernizacja
i rozbudowa sieci oświetlenia ulicznego w Bieruniu – osiedle domów jednorodzinnych” (sprawa nr:
ZP.271.9.2017), oświadczam, co następuje:

INFORMACJA DOTYCZĄCA WYKONAWCY:

Oświadczam, że spełniam warunki udziału w postępowaniu określone przez Zamawiającego
w specyfikacji istotnych warunków zamówienia

..... (miejscowość), dnia r.
(podpis i pieczęć imienna)

INFORMACJA W ZWIĄZKU Z POLEGANIEM NA ZASOBACH INNYCH PODMIOTÓW:

Oświadczam, że w celu wykazania spełniania warunków udziału w postępowaniu, określonych przez
Zamawiającego w..... (wskazać dokument i właściwą
jednostkę redakcyjną dokumentu, w której określono warunki udziału w postępowaniu), polegam na zasobach
następującego/ych podmiotu/ów:

....., w następującym zakresie:
..... (wskazać
podmiot i określić odpowiedni zakres dla wskazanego podmiotu).

..... (miejscowość), dnia r.
(podpis i pieczęć imienna)

OŚWIADCZENIE DOTYCZĄCE PODANYCH INFORMACJI:

Oświadczam, że wszystkie informacje podane w powyższych oświadczeniach są aktualne
i zgodne z prawdą oraz zostały przedstawione z pełną świadomością konsekwencji wprowadzenia
Zamawiającego w błąd przy przedstawianiu informacji.

..... (miejscowość), dnia r.
(podpis i pieczęć imienna)

OŚWIADCZENIE WYKONAWCY DO CELÓW STATYSTYCZNYCH w postępowaniu

Opracowanie kompleksowej dokumentacji projektowo-kosztorysowej dla zadania pn.: „Modernizacja i rozbudowa sieci oświetlenia ulicznego w Bieruniu – osiedle domów jednorodzinnych”
(sprawa nr: ZP.271.9.2017)

Wykonawca jest mikroprzedsiębiorstwem	Tak *	Nie*
Wykonawca jest małym przedsiębiorstwem	Tak *	Nie*
Wykonawca jest średnim przedsiębiorstwem	Tak *	Nie*

¹ Por. zalecenie Komisji z dnia 6 maja 2003 r. dotyczące definicji mikroprzedsiębiorstw oraz małych i średnich przedsiębiorstw (Dz.U. L 124 z 20.5.2003, s. 36). Te informacje są wymagane wyłącznie do celów statystycznych.

Mikroprzedsiębiorstwo: przedsiębiorstwo, które zatrudnia mniej niż 10 osób i którego roczny obrót lub roczna suma bilansowa nie przekracza 2 milionów EURO.

Małe przedsiębiorstwo: przedsiębiorstwo, które zatrudnia mniej niż 50 osób i którego roczny obrót lub roczna suma bilansowa nie przekracza 10 milionów EURO.

Średnie przedsiębiorstwa: przedsiębiorstwa, które nie są mikroprzedsiębiorstwami ani małymi przedsiębiorstwami i które zatrudniają mniej niż 250 osób i których roczny obrót nie przekracza 50 milionów EURO *lub* roczna suma bilansowa nie przekracza 43 milionów EURO.

..... (miejscowość), dnia r.

.....

(podpis Wykonawcy)

* niepotrzebne skreślić

.....
Pieczęć/ Nazwa podmiotu oddającego
Wykonawcy swoje zasoby

OŚWIADCZENIE - ZOBOWIĄZANIE
PODMIOTU O ODDANIU NIEZBĘDNYCH ZDOLNOŚCI i/lub SYTUACJI

1. Oświadczamy, że na podstawie art. 22a ustawy Prawo zamówień publicznych podmiot, który reprezentuję:

..... zobowiązuję się do udostępnienia swoich zdolności lub sytuacji Wykonawcy(podać nazwę Wykonawcy).
tj.:

- o **Zdolności techniczne tj.** i będzie brał udział w realizacji zamówienia w charakterze podwykonawcy oraz będzie realizował część zamówienia tj.....
- o **Zdolności zawodowe tj.** i będzie brał udział w realizacji zamówienia w charakterze podwykonawcy oraz będzie realizował część zamówienia tj.....
Jeżeli dotyczy – podać imię i nazwisko, funkcja lub zakres wykonywanych czynności.....
- o **Sytuację finansową lub ekonomiczną tj.**
w wysokościzł i będzie brał udziału w realizacji zamówienia

na okres korzystania z nich przy wykonaniu zamówienia pn.:

.....
2. Oświadczam, że:

- a) Charakter stosunku jaki będzie łączył Wykonawcę z podmiotem, który reprezentuję (np. umowa cywilno –prawna, umowa o współpracy).
 - b) Sposób wykorzystania zdolności technicznych podmiotu, który reprezentuję przez Wykonawcę przy wykonaniu zamówienia będzie polegał na.....
 - c) Sposób wykorzystania zdolności zawodowych podmiotu, który reprezentuję przez Wykonawcę przy wykonaniu zamówienia będzie polegał na.....(np. podwykonawstwo).
 - d) Udostępniona sytuacja finansowa lub ekonomiczna będzie do dyspozycji Wykonawcy umożliwiając mu realne jego wykorzystanie przez cały okres realizacji przedmiotu zamówienia
 - e) Podmiot, który reprezentuję realizuje roboty budowlane do których zdolności techniczne i/ zawodowe są niezbędne.
 - f) Podmiot, który reprezentuję będzie solidarnie odpowiadał z Wykonawcą któremu udostępniona została sytuacja finansowa lub ekonomiczna za szkodę poniesioną przez Zamawiającego powstała wskutek nieudostępnienia tych zasobów.
3. W celu udowodnienia, że ww. Wykonawca będzie dysponował zasobami mu udostępnionymi w sposób umożliwiającym należyte wykonanie zamówienia publicznego oraz oceny, że stosunek łączący podmiot który reprezentuję z Wykonawcą gwarantuje rzeczywisty dostęp do zasobów mu udostępnionych przedkładam niżej wymienione dokumenty:
.....(np. umowy, poświadczenia)

..... (miejsowość), dnia r.

(podpis, pieczęć osoby upoważnionej do reprezentowania podmiotu)

Szczegółowy opis przedmiotu zamówienia

1. Przedmiot zamówienia

Przedmiotem zamówienia jest opracowanie kompleksowej dokumentacji projektowo-kosztorysowej oraz audytów energetycznych sieci oświetleniowej dla zadania pn.:

„Modernizacja i rozbudowa sieci oświetlenia ulicznego w Bieruniu – osiedle domów jednorodzinnych” wraz z uzyskaniem decyzji o pozwoleniu na budowę lub dokonaniem skutecznego zgłoszenia robót.

W zakres w/w zadania wchodzi wykonanie odrębnych dokumentacji projektowo-kosztorysowych wraz z uzyskaniem decyzji o pozwoleniu na budowę lub dokonaniem skutecznego zgłoszenia robót oraz sporządzenie audytów energetycznych sieci oświetleniowej dla niżej wymienionych zadań częściowych:

- Zadanie nr 1. Dotyczy przebudowy oświetlenia dróg:
Kosynierów, Remizowa, Ofiar Oświęcimskich;
- Zadanie nr 2. Dotyczy przebudowy oświetlenia dróg:
Kossaka, Piastowska;
- Zadanie nr 3. Dotyczy przebudowy oświetlenia dróg:
Korfantego, Sucharskiego, Starowiślana, Zuchowa, J. Budzyńskiej, Soplicy, Diamentowa, Satynowa, Zabrzeg, Patriotów (od ul. Warszawskiej do wiaduktu kolejowego), Niedługa, Jedwabna;
- Zadanie nr 4. Dotyczy przebudowy oświetlenia dróg:
Chemików (od DK 44 do bramy „Nitroerg”), Sportowa, Schillera, Solidarności, Fałata, Księżycowa, Spacerowa;
- Zadanie nr 5. Dotyczy przebudowy oświetlenia dróg:
Piaskowcowa, Bazaltowa, Margłowa, Pszenna, Grafitowa, Wapienna, Dolomitowa, Kamienna, Skalna, Bogusławskiego (do granicy z Gminą Lędziny);
- Zadanie nr 6. Dotyczy przebudowy oświetlenia dróg:
Działkowców.

Dokumentację należy wykonać jako odrębne kompletne opracowania dla: Zadania nr 1, Zadania nr 2, Zadania nr 3, Zadania nr 4, Zadania nr 5, Zadania nr 6.

Należy też opracować całościowy audyt energetyczny, obejmujący łącznie ww. zadania.

Dokumentacja dla poszczególnych zadań oraz całościowy audyt energetyczny stanowią łącznie cały przedmiot zamówienia.

Nie dopuszcza się składania ofert częściowych - oddzielnie na poszczególne zadania częściowe.

Dokumentację należy wykonać łącznie z projektem systemu zarządzania oświetleniem.

Tereny przewidziane pod lokalizację oświetlenia są objęte miejscowymi planami zagospodarowania przestrzennego.

Obszary objęte projektowaniem podlegają wpływowi eksploatacji górniczej.

Dokumentacja projektowa powinna być sporządzona w oparciu o obowiązujące w Gminie Bieruń opracowanie pn. „**Standardy projektowania oraz wykonawstwa oświetlenia ulicznego w Gminie Bieruń**”, stanowiące załącznik do niniejszego SOPZ.

2. Zakres prac

- 1) Zadanie nr 1. Przebudowa oświetlenia dróg: KOSYNIERÓW, REMIZOWA, OFIAR OŚWIĘCIMSKICH;

Należy zaprojektować nowe oświetlenie na ulicach:

Kosynierów, Remizowa, Ofiar Oświęcimskich - obszar zgodnie z załączoną mapką (załącznik nr 1.1. do SOPZ).

Drogi powyższe są drogami powiatowymi.

Należy zwrócić uwagę na przyległe tereny będące własnością PKP.

Ulice Ofiar Oświęcimskich i Kosynierów leżą na terenach będących w wieczystym użytkowaniu PKP.

Projektant musi wziąć pod uwagę, że Powiat bieruńsko-lędziński projektuje przebudowę w/w dróg. Na podstawie tej dokumentacji składany będzie wniosek o dofinansowanie w ramach Program Rozwoju Gminnej i Powiatowej Infrastruktury Drogowej na lata 2016 – 2019.

Dodatkowo w ulicy Kosynierów i Ofiar Oświęcimskich należy zaprojektować:

łącze teleinformatyczne w ciągu drogi, w postaci rury DN 40 z ośmioma mikrorurkami wraz ze studniami kablowymi dla celów telekomunikacyjnych z przyłączami dwóch mikrorurek do granicy każdej posesji.

Dotychczasowe, istniejące oświetlenie wzdłuż w/w ulic jest przewidziane do likwidacji – koszty związane z likwidacją należy ująć w projekcie, przedmiarze robót i kosztorysie inwestorskim.

- 2) Zadanie nr 2. Przebudowa oświetlenia dróg: KOSSAKA, PIASTOWSKA;

Należy zaprojektować nowe oświetlenie na ulicach: Kossaka, Piastowska - obszar zgodnie z załączoną mapką (załącznik nr 1.2. do SOPZ).

Drogi powyższe są drogami gminnymi.

Dodatkowo w w/w drogach należy zaprojektować:

łącze teleinformatyczne w ciągu drogi, w postaci rury DN 40 z ośmioma mikrorurkami wraz ze studniami kablowymi dla celów telekomunikacyjnych z przyłączami dwóch mikrorurek do granicy każdej posesji.

Dotychczasowe, istniejące oświetlenie wzdłuż w/w ulic jest przewidziane do likwidacji – koszty związane z likwidacją należy ująć w projekcie, przedmiarze robót i kosztorysie inwestorskim

- 3) Zadanie nr 3. Przebudowa oświetlenia dróg: KORFANTEGO, SUCHARSKIEGO, STAROWIŚLANA, ZUCHOWA, J. BUDZYŃSKIEJ, SOPLICY, DIAMENTOWA, SATYNOWA, ZABRZEG, PATRIOTÓW (od ul. Warszawskiej do wiaduktu kolejowego), NIEDŁUGA, JEDWABNA;

Należy zaprojektować nowe oświetlenie na ulicach: Korfantego (z ulicami bocznymi), Sucharskiego, Starowiślana, Zuchowa, J. Budzyńskiej, Soplicy, Diamentowa, Satynowa, Zabrzeg, Patriotów (od ul. Warszawskiej do wiaduktu kolejowego), Niedługa, Jedwabna; - obszar zgodnie z załączoną mapką (załącznik nr 1.3. do SOPZ).

Drogi powyższe są drogami gminnymi z wyłączeniem ul. Patriotów, która jest drogą powiatową.

Projektant, przy określaniu lokalizacji sterownika centralnego (moduł do zarządzania oświetleniem) na ww. terenie musi wziąć pod uwagę zabudowane 4 oprawy na Gimnazjum nr 1 w Bieruniu (ul. Warszawska 294), wyposażone w sterowniki lokalne, umożliwiające zarówno sterowanie zasilaczem LED, jak i komunikację pomiędzy sterownikiem centralnym oraz pomiędzy innymi sterownikami lokalnymi pracującymi w tej samej sieci.

Dotychczasowe, istniejące oświetlenie wzdłuż w/w ulic jest przewidziane do likwidacji – koszty związane z likwidacją należy ująć w projekcie, przedmiarze robót i kosztorysie inwestorskim.

- 4) Zadanie nr 4. Przebudowa oświetlenia dróg: CHEMIKÓW (od DK 44 do bramy „NITROERG”), SPORTOWA, SCHILLERA, SOLIDARNOŚCI, FAŁATA, KSIĘŻYCOWA, SPACEROWA;

Należy zaprojektować nowe oświetlenie na ulicach: Chemików (od DK 44 do bramy „Nitroerg”), Sportowa, Schillera, Solidarności, Fałata, Księżycowa, Spacerowa
- obszar zgodnie z załączoną mapką (załącznik nr 1.4. do SOPZ).

Drogi powyższe są drogami gminnymi z wyłączeniem ul. Chemików, która jest drogą powiatową.

Na ulicy Chemików, na odcinku od DK44 do parkingu przy cmentarzu, należy zaprojektować tylko nowe oprawy oświetleniowe typu LED w oparciu o istniejącą topologię słupów (22 słupy oświetleniowe, zabudowane po stronie lewej, jadąc od skrzyżowania DK 44 z ul. Chemików w kierunku skrzyżowania ul. Chemików z ul. Krakowską).

Projektant musi wziąć pod uwagę:

- zaprojektowane wcześniej oświetlenie na osiedlu Chemików,
- zaprojektowane wcześniej oświetlenie przy Placu Nobla,
- zaprojektowane wcześniej oświetlenie przy ul. Wita (odcinek od skrzyżowania ul. Wita z ul. Chemików do cmentarza żydowskiego),
- istniejące oświetlenie na wysokości od ul. Kopcowej do skrzyżowania ul. Chemików z ul. Krakowską,

Pozostałe dotychczasowe, istniejące oświetlenie wzdłuż w/w ulic jest przewidziane do likwidacji – koszty związane z likwidacją należy ująć w projekcie, przedmiarze robót i kosztorysie inwestorskim.

- 5) Zadanie nr 5. Przebudowa oświetlenia dróg: PIASKOWCOWA, BAZALTOWA, MARGLOWA, PSZENNA, GRAFITOWA, WAPIENNA, DOLOMITOWA, KAMIENNA, SKALNA, BOGUSŁAWSKIEGO (do granicy z Gminą Łędziny);

Należy zaprojektować nowe oświetlenie na ulicach: Piaskowcowa, Bazaltowa, Marglowa, Pszenna, Grafitowa, Wapienna, Dolomitowa, Kamienna, Skalna, Bogusławskiego (do granicy z Gminą Łędziny) - obszar zgodnie z załączoną mapką (załącznik nr 1.5. do SOPZ).

Drogi powyższe są drogami gminnymi z wyłączeniem ul. Bogusławskiego, która jest drogą powiatową.

Projektant musi uwzględnić wykonaną przez Powiat dokumentację projektową pn.: „Przebudowa drogi powiatowej 5904S ul. Bogusławskiego w Bieruniu oraz dróg powiatowych 5904S ul. Szenwalda i 59921S ul. Goławieckiej w Łędzinach”.

Dotychczasowe, istniejące oświetlenie wzdłuż w/w ulic jest przewidziane do likwidacji – koszty związane z likwidacją należy ująć w projekcie, przedmiarze robót i kosztorysie inwestorskim.

- 6) Zadanie nr 6. Przebudowa oświetlenia dróg: DZIAŁKOWCÓW;

Należy zaprojektować nowe oświetlenie na ulicy: Działkowców.

- obszar zgodnie z załączoną mapką (załącznik nr 1.6. do SOPZ).

Droga powyższa jest drogą gminną.

Dotychczasowe, istniejące oświetlenie wzdłuż w/w ulicy jest przewidziane do likwidacji – koszty związane z likwidacją należy ująć w projekcie, przedmiarze robót i kosztorysie inwestorskim.

- 7) UWAGI DOTYCZĄCE CAŁEGO ZAKRESU PRAC DLA ZADAŃ OD 1 DO 6:

Dokumentacja projektowa powinna być sporządzona w oparciu o obowiązujące w Gminie Bieruń opracowanie pn.: „**Standardy projektowania oraz wykonawstwa oświetlenia ulicznego w Gminie Bieruń**”, stanowiące załącznik do niniejszego SOPZ.

W dokumentacji projektowej należy:

- podać sposób demontażu istniejącego oświetlenia ulicznego,
- przewidzieć przebudowę i zabezpieczenie kolidującej infrastruktury technicznej (w tym linii i kabli energetycznych, linii i kabli teletechnicznych i teleinformatycznych, wodociągów, kanalizacji sanitarnej, gazociągów) w zakresie wynikającym z konieczności usunięcia kolizji z projektowanym oświetleniem.

W przypadku wystąpienia kolizji, należy opracować wytyczne do umów kolizyjnych i porozumień z właścicielami kolidujących sieci oraz przekazać konieczne dokumenty odpowiednim dysponentom, celem spisania umów/porozumień kolizyjnych.

Wykonawca w pierwszej kolejności wykona i przedstawi Zamawiającemu do zaopiniowania koncepcje oświetlenia dla każdego projektowanego obszaru.

Koncepcje muszą być opracowane na aktualnych podkładach mapowych – mapy zasadnicze z nakładką ewidencyjną.

Pozytywnie zaopiniowane przez Zamawiającego koncepcje będą stanowić podstawę do wykonania projektów budowlanych i wykonawczych.

W ramach dokumentacji należy wykonać projekty budowlane i wykonawcze oświetlenia wraz z systemem zarządzania oświetleniem.

Dokonując obliczeń fotometrycznych na każdym z zadanych obszarów, należy stosować się do obowiązującej normy oświetleniowej.

Projekty muszą stanowić kompletną dokumentację pozwalającą na realizację inwestycji.

Wszystkie etapy projektowania należy konsultować z Zamawiającym.

Dla każdego zadania od 1 do 6 należy też opracować **audyt energetyczny** sieci oświetleniowej zawierający:

- opis stanu istniejącego (wraz z pełną inwentaryzacją zdjęciową),
- zestawienie planowanych do modernizacji punktów świetlnych z rzeczywistym poborem mocy przed modernizacją i po modernizacji,
- wyliczenia zużycia energii elektrycznej przez oświetlenie uliczne przed oraz po modernizacji, wraz z wyliczeniem procentowego stopnia poprawy efektywności energetycznej,
- opis stanu projektowanego wraz z charakterystyką proponowanych opraw oraz systemu zarządzania oświetleniem,
- wykaz kwalifikowanych punktów świetlnych (zgodnie z zapisami Regionalnego Programu Operacyjnego Województwa Śląskiego na lata 2014-2020 dla osi priorytetowej IV. Efektywność energetyczna, odnawialne źródła energii i gospodarka niskoemisyjna, działanie 4.5. Niskoemisyjny transport miejski oraz efektywne oświetlenie),
- kosztorys inwestorski kosztów kwalifikowalnych oraz kosztorys inwestorski kosztów niekwalifikowalnych, wynikające z kosztorysu inwestorskiego stanowiącego część opracowanej dokumentacji projektowej. Podział na koszty kwalifikowalne oraz niekwalifikowalne wynikać powinien z zapisów Regionalnego Programu Operacyjnego Województwa Śląskiego na lata 2014-2020 dla osi priorytetowej IV. Efektywność energetyczna, odnawialne źródła energii i gospodarka niskoemisyjna, działanie 4.5. Niskoemisyjny transport miejski oraz efektywne oświetlenie,
- mapę orientacyjną (schemat) z naniesionymi projektowanymi kwalifikowanymi oprawami oświetleniowymi, projektowanymi nowymi słupami oświetleniowymi wraz z oprawami, istniejącymi słupami oświetleniowymi do demontażu oraz projektowanym przebiegiem kabla oświetleniowego.

Należy też opracować całościowy audyt energetyczny, obejmujący łącznie zadania od 1 do 6.

Dla każdego audytu energetycznego - opracowanie winno zawierać podsumowanie osiągniętych przez projekty wskaźników produktu i rezultatu, w szczególności:

- szacowany roczny spadek emisji gazów cieplarnianych [tony równoważnika CO₂],
- liczba zmodernizowanych energetycznie punktów oświetleniowych [szt.],
- ilość zaoszczędzonej energii elektrycznej [MWh/rok].

Należy ponadto wykazać w audytach energetycznych:

- stopień poprawy efektywności energetycznej (w %) w odniesieniu do stanu początkowego obliczanego dla energii końcowej,
- efektywność kosztową zmniejszenia zużycia energii,
- efektywność kosztową redukcji CO₂.

3. Zakres zadania obejmuje w szczególności:

- 1) Wykonanie dokumentacji fotograficznej terenu objętego zadaniem.
- 2) Wykonanie inwentaryzacji zieleni (wg potrzeb).
- 3) Wykonanie badań i dokumentacji geotechnicznej (wg potrzeb) w zakresie koniecznym do opracowania całości dokumentacji projektowej.
- 4) Dokumentację projektową należy opracować na aktualnych podkładach mapowych (mapy do celów projektowych) z nakładką ewidencji.
- 5) Uzyskanie wypisów i wyrysów (wg potrzeb) z ewidencji gruntów (aktualny stan ewidencji gruntów i budynków).
- 6) Wykonanie projektów budowlanych i wykonawczych, które powinny zawierać w szczególności: szczegółowy opis techniczny, niezbędne analizy i obliczenia, dokładny opis stosowanych materiałów i urządzeń, informację dotyczącą bezpieczeństwa i ochrony zdrowia (BIOZ), inwentaryzację istniejącej zieleni przeznaczonej do wycinki, część rysunkową.
W szczególności należy wykonać:
 - a. inwentaryzację istniejącego oświetlenia;
 - b. inwentaryzację zieleni (jeśli zajdzie taka konieczność – konieczność wycinki);
 - c. projekty oświetlenia wraz z systemem zarządzania oświetleniem;
 - d. uzgodnione i zatwierdzone projekty organizacji ruchu na czas prowadzenia robót;
 - e. inne projekty branżowe, których konieczność wykonania wyniknie z uzgodnień z gestorami sieci;
 - f. inne projekty branżowe niezbędne do uzyskania decyzji o pozwoleniu na budowę lub dokonania skutecznego zgłoszenia robót
- 7) Opracowanie audytów energetycznych sieci oświetleniowej.
- 8) Opracowanie specyfikacji technicznych wykonania i odbioru robót budowlanych.
- 9) Wykonanie przedmiarów robót.
- 10) Wykonanie kosztorysów inwestorskich, w tym: odrębnie dla robót kwalifikowalnych i robót niekwalifikowalnych.
- 11) Wszelkie konieczne do realizacji zamówienia oraz rzeczowego wykonania inwestycji (budowy) wywiady środowiskowe, uzgodnienia, opinie, zgody, zatwierdzenia, decyzje, pozwolenia, w tym m.in.: postanowienia, informacje, sprawdzenia, zgłoszenia, decyzje środowiskowe, pozwolenia, uzgodnienie OUG, decyzje o wycince drzew, decyzje o pozwoleniu na budowę lub zgłoszenia robót, itp.
- 12) W razie konieczności sporządzenie raportu oddziaływania na środowisko.
- 13) Wykonawca zobowiązany będzie również do:
 - a. dostarczenia plików wsadowych do ogólnodostępnych programów do projektowania oświetlenia (np. DIALux), zawierających dane fotometryczne oraz informacje o zastosowanych oprawkach;
 - b. świadczenia usług z należytą starannością, zgodnie z najlepszymi praktykami stosowanymi przy projektowaniu;

- c. zapewnienia kompetentnego personelu do realizacji zamówienia, który będzie współpracował z osobami wskazanymi przez Zamawiającego;
- d. uzgadniania harmonogramu prac z Zamawiającym;
- e. uzgadniania koncepcji zamierzenia projektowego z Zamawiającym;
- f. współdziałania z Zamawiającym przy realizacji dokumentacji projektowej oraz do uczestnictwa w spotkaniach roboczych i konsultacjach - wymagane minimum 2 spotkania w miesiącu w siedzibie Zamawiającego lub w miejscu przez niego wskazanym;
- g. udzielania wyjaśnień na pisemne zapytania Zamawiającego lub wykonawcy robót budowlanych w trakcie prowadzenia postępowania o udzielenie zamówienia publicznego na zaprojektowane roboty budowlane (bez dodatkowego wynagrodzenia) w terminach umożliwiających Zamawiającemu sprawne przeprowadzenie takiego postępowania.

4. Przepisy

Dokumentacja projektowo - kosztorysowa musi być opracowana w szczególności zgodnie z:

- 1) Ustawą z dnia 29 stycznia 2004 r. Prawo zamówień publicznych (t.j. Dz.U. z 2015 r., poz. 2164), jej zmianami oraz aktami wykonawczymi do ustawy Pzp. Zgodnie z art. 29 ust. 3 ustawy Pzp: Przedmiotu zamówienia nie można opisywać przez wskazanie znaków towarowych, patentów lub pochodzenia, chyba że jest to uzasadnione specyfiką przedmiotu zamówienia i Zamawiający nie może opisać przedmiotu zamówienia za pomocą dostatecznie dokładnych określeń, a wskazaniu takiemu towarzyszą wyrazy *lub równoważny*;
- 2) Rozporządzeniem Ministra Infrastruktury z dnia 2 września 2004 r. w sprawie szczegółowego zakresu i formy dokumentacji projektowej, specyfikacji technicznej wykonania i odbioru robót budowlanych oraz programu funkcjonalno-użytkowego (t.j. Dz.U. z 2013 r., poz.1129.), jego zmianami lub innym aktem wykonawczym do ustawy Pzp wydanym w miejsce w/w;
- 3) Rozporządzeniem Ministra Infrastruktury z dnia 18 maja 2004 r. w sprawie określenia metod i podstaw sporządzania kosztorysu inwestorskiego, obliczania planowanych kosztów prac projektowych oraz planowanych kosztów robót budowlanych określonych w programie funkcjonalno-użytkowym (Dz.U. z 2004 r., nr 130, poz. 1389), jego zmianami lub innym aktem wykonawczym do ustawy Pzp wydanym w miejsce w/w;
- 4) Ustawą z dnia 07 lipca 1994 r. Prawo budowlane (t.j. Dz.U. z 2016 r., poz. 290 z późniejszymi zmianami) oraz zgodnie z aktami wykonawczymi do tej Ustawy, a w szczególności: Rozporządzeniem Ministra Infrastruktury z dnia 23 czerwca 2003 r. w sprawie informacji dotyczącej bezpieczeństwa i ochrony zdrowia oraz planu bezpieczeństwa i ochrony zdrowia (Dz.U. z 2003 r., nr 120, poz. 1126 z późniejszymi zmianami);
- 5) Ustawą z dnia 16 kwietnia 2004 r. o wyrobach budowlanych (t.j. Dz.U. z 2016 r., poz. 1570 z późniejszymi zmianami) oraz aktami wykonawczymi do tej ustawy;
- 6) Ustawą z dnia 27.03.2003 r. o planowaniu i zagospodarowaniu przestrzennym (t.j. Dz.U. z 2016 r., poz. 778 z późniejszymi zmianami);
- 7) Rozporządzeniem Ministra Transportu i Gospodarki Morskiej z dnia 30.05.2000 r. w sprawie warunków technicznych, jakim powinny odpowiadać drogowe obiekty inżynierskie i ich usytuowanie (Dz.U. z 2000 r., nr 63, poz. 735 z późniejszymi zmianami);
- 8) Ustawą z dnia 10.04.2003 r. o szczególnych zasadach przygotowania i realizacji inwestycji w zakresie dróg publicznych (t.j. Dz.U. z 2015 r., poz. 2031 z późniejszymi zmianami);
- 9) Ustawą z dnia 21.03.1985 r. o drogach publicznych (t.j. Dz.U. z 2016 r. poz. 1440 z późniejszymi zmianami);
- 10) Ustawą Prawo wodne z dnia 18.07.2001 r. (t.j. Dz.U. z 2015 r., poz. 469 z późniejszymi zmianami);
- 11) Ustawą o ochronie przyrody z dnia 16.04.2004 r. (t.j. Dz.U. z 2016 r., poz. 2134 z późniejszymi zmianami);
- 12) Ustawą Prawo ochrony środowiska z dnia 27.04.2001 r. (t.j. Dz.U. z 2017 r., poz. 519);
- 13) Rozporządzeniem Rady Ministrów z dnia 9.11.2010 r. w sprawie przedsięwzięć mogących znacząco oddziaływać na środowisko (t.j. Dz.U. z 2016 r., poz. 71 z późniejszymi zmianami);
- 14) Ustawą z dnia 9.06.2011 r. Prawo geologiczne i górnicze (t.j. Dz.U. z 2016 r., poz. 1131);

- 15) Rozporządzeniem Ministra Środowiska z dnia 20.12.2011 r. w sprawie szczegółowych wymagań dotyczących projektów robót geologicznych, w tym robót, których wykonywanie wymaga uzyskania koncesji (Dz.U. z 2011 r., nr 288, poz. 1696 z późniejszymi zmianami);
 - 16) Rozporządzeniem Ministra Infrastruktury z dnia 3.07.2003 r. w sprawie szczegółowych warunków technicznych dla znaków i sygnałów drogowych oraz urządzeń bezpieczeństwa ruchu drogowego i warunków ich umieszczania na drogach (Dz.U. z 2003 r., nr 220, poz. 2181 z późniejszymi zmianami);
 - 17) Rozporządzeniem Ministra Środowiska z dnia 8.05.2014 r. w sprawie dokumentacji hydrogeologicznej i dokumentacji geologiczno-inżynierskiej (Dz.U. z 2014 r., poz. 596);
 - 18) Ustawą z dnia 17.05.1989 r. Prawo geodezyjne i kartograficzne (t.j. Dz.U. z 2016 r., poz. 1629 z późniejszymi zmianami);
 - 19) Rozporządzeniem Ministra Gospodarki Przestrzennej i Budownictwa z dnia 21.02.1995 r. w sprawie rodzaju i zakresu opracowań geodezyjno-kartograficznych oraz czynności geodezyjnych obowiązujących w budownictwie (Dz.U. z 1995 r., nr 25, poz. 133);
 - 20) Rozporządzeniem Ministrów Spraw Wewnętrznych i Administracji oraz Rolnictwa i Gospodarki Żywnościowej z dnia 14.04.1999 r. w sprawie rozgraniczania nieruchomości (Dz.U. z 1999 r., nr 45, poz. 453);
 - 21) Ustawą z dnia 03 października 2008 r. o udostępnianiu informacji o środowisku i jego ochronie, udziale społeczeństwa w ochronie środowiska oraz o ocenach oddziaływania na środowisko (t.j. Dz.U. z 2016 r., poz. 353 z późniejszymi zmianami)
- oraz innymi obowiązującymi przepisami prawa (w tym: ochrony ppoż., bhp, san-epid, ochrony środowiska), przepisami o prawie autorskim i prawach pokrewnych, przepisami techniczno-budowlanymi, normami, katalogami, wytycznymi, instrukcjami.

5. Uwagi końcowe

- 1) Opracowana dokumentacja projektowo-kosztorysowa powinna być wykonana w stanie kompletnym z punktu widzenia celu, któremu ma służyć.
Powinna zawierać wszystkie materiały geodezyjne, prawne, potwierdzone wnioski (o wydanie decyzji i dokumentów), uzyskane uzgodnienia, opinie, inne dokumenty.
Dokumentacja musi być zaopatrzona w oświadczenie o kompletności.
Wycena wykonawcy powinna uwzględnić uzyskanie wszelkich koniecznych uzgodnień, pozwoleń i decyzji administracyjnych dla realizacji w/w projektu.
Wykonawca na podstawie wykonanej dokumentacji projektowej musi uzyskać decyzję o pozwoleniu na budowę lub dokonać skutecznego zgłoszenia robót.
Przedmiary robót oraz kosztorysy inwestorskie powinny obejmować wszystkie konieczne roboty związane z realizacją zadania.

Projekty budowlane i projekty wykonawcze oraz specyfikacje techniczne wykonania i odbioru robót należy wykonać:

- a) w wersji papierowej w 6 egzemplarzach,
- b) w wersji elektronicznej, w 2 egzemplarzach na płycie CD (na każdej płycie egzemplarz w formacie PDF oraz egzemplarz w wersji umożliwiającej jego przetwarzanie, np. .dwg, .doc, .docx).

Przedmiary robót należy wykonać:

- a) w wersji papierowej w 4 egzemplarzach,
- b) w wersji elektronicznej, w 2 egzemplarzach na płycie CD - na każdej płycie egzemplarz w formacie PDF oraz egzemplarz w wersji umożliwiającej jego przetwarzanie: .xls lub .xlsx (EXCEL) i .ath (NORMA).

Kosztorusy inwestorskie należy wykonać:

- a) w wersji papierowej w 2 egzemplarzach,
- b) w wersji elektronicznej w 2 egzemplarzach na płycie CD - na każdej płycie egzemplarz w formacie PDF oraz egzemplarz w wersji umożliwiającej jego przetwarzanie: .xls lub .xlsx (EXCEL) i .ath (NORMA).

Audyty energetyczne sieci oświetleniowej należy wykonać:

- a) w wersji papierowej w 3 egzemplarzach,
- b) w wersji elektronicznej w 2 egzemplarzach na płycie CD (na każdej płycie egzemplarz w formacie PDF oraz egzemplarz w wersji umożliwiającej jego przetwarzanie, np. .dwg, .doc, .docx).

Dokumentacja musi odpowiadać wymaganiom Rozporządzenia Ministra Infrastruktury z dnia 02.09.2004 r. w sprawie szczegółowej formy dokumentacji projektowej, specyfikacji technicznej wykonania i odbioru robót budowlanych oraz programu funkcjonalno-użytkowego (t.j. Dz.U. z 2013 r., poz. 1129).

- 2) Przyjęte w trakcie projektowania rozwiązania technologiczne i materiały należy konsultować z Zamawiającym oraz uzyskać jego akceptację.
- 3) Dokumentacja projektowo-kosztorysowa będzie służyć jako opis przedmiotu zamówienia do przetargu – zgodnie z Ustawą Prawo Zamówień Publicznych – na wyłonienie wykonawcy robót budowlanych oraz realizację robót na jej podstawie.
Dokumentacja w swojej treści powinna określać parametry techniczne zastosowanych materiałów, urządzeń i wyposażenia oraz technologię robót w taki sposób, aby nie utrudniać uczciwej konkurencji.
Projektant zobowiązany jest do opisywania proponowanych materiałów i urządzeń za pomocą parametrów technicznych, tzn. bez podawania ich nazw, znaków wskazujących na producenta (za wyjątkiem materiałów i urządzeń podanych w opracowaniu pn. „Standardy projektowania oraz wykonawstwa oświetlenia ulicznego w Gminie Bieruń”).
- 4) Wymagania w zakresie realizacji zamówienia zawiera również wzór umowy, stanowiący załącznik do SIWZ.
- 5) Do obowiązków Wykonawcy, w ramach wykonania przedmiotu zamówienia, będzie też należał udział w procedurze wyboru wykonawcy robót budowlanych w zakresie udzielania odpowiedzi na zapytania dotyczących rozwiązań zawartych w dokumentacji projektowej.

6. Kody Wspólnego Słownika Zamówień (CPV)

- 71000000-8 Usługi architektoniczne, budowlane, inżynieryjne i kontrolne
- 71242000-6 Przygotowanie przedsięwzięcia i projektu, oszacowanie kosztów
- 71245000-7 Plany zatwierdzające, rysunki robocze i specyfikacje
- 71320000-7 Usługi inżynieryjne w zakresie projektowania

7. Lista załączników:

1. Mapy poglądowe:
 - 1.1. Zadanie nr 1,
 - 1.2. Zadanie nr 2,
 - 1.3. Zadanie nr 3,
 - 1.4. Zadanie nr 4,
 - 1.5. Zadanie nr 5,
 - 1.6. Zadanie nr 6.
2. „Standardy projektowania oraz wykonawstwa oświetlenia ulicznego w Gminie Bieruń”.

MAPA POGŁĄDOWA

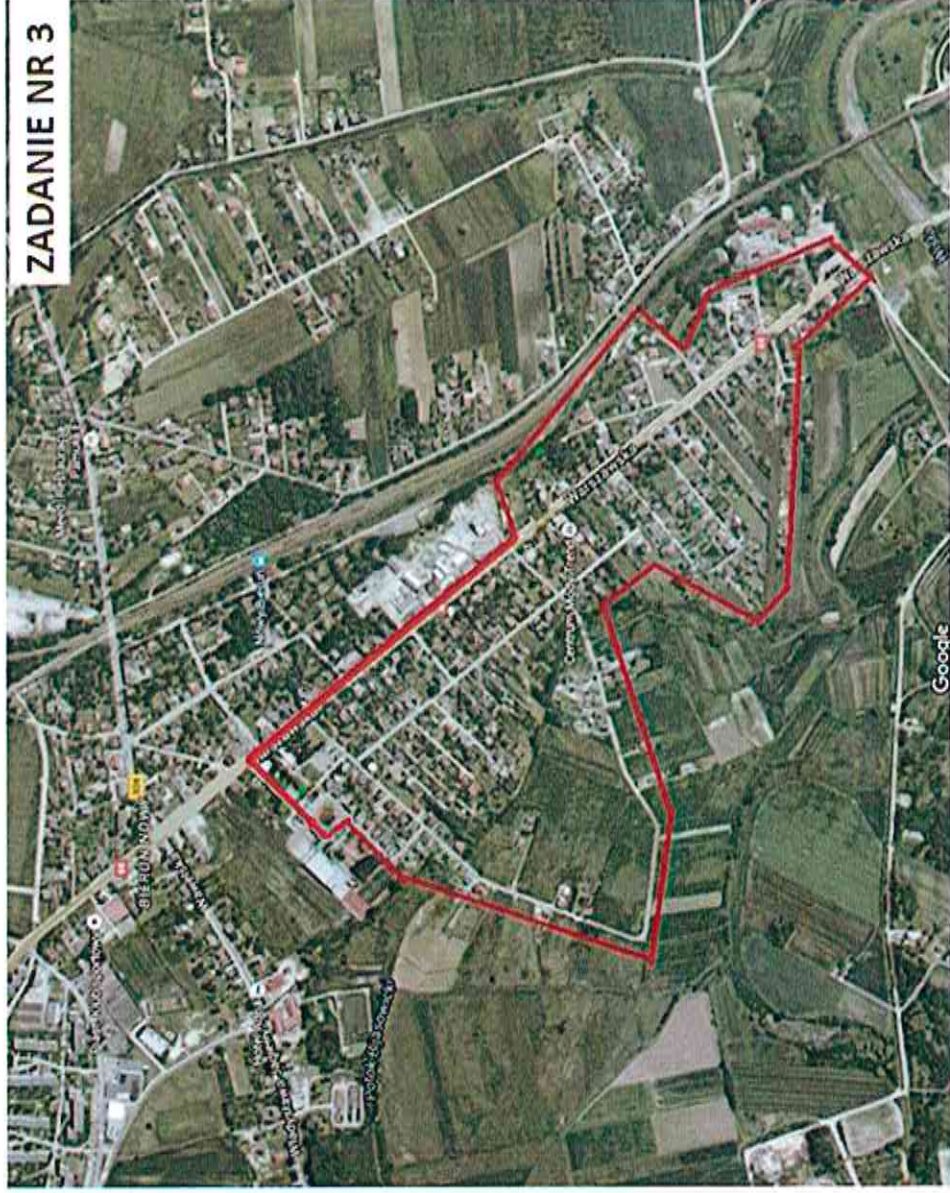
ZADANIE NR 2



Handwritten signature and initials in blue ink.

MAPA POGŁĄDOWA

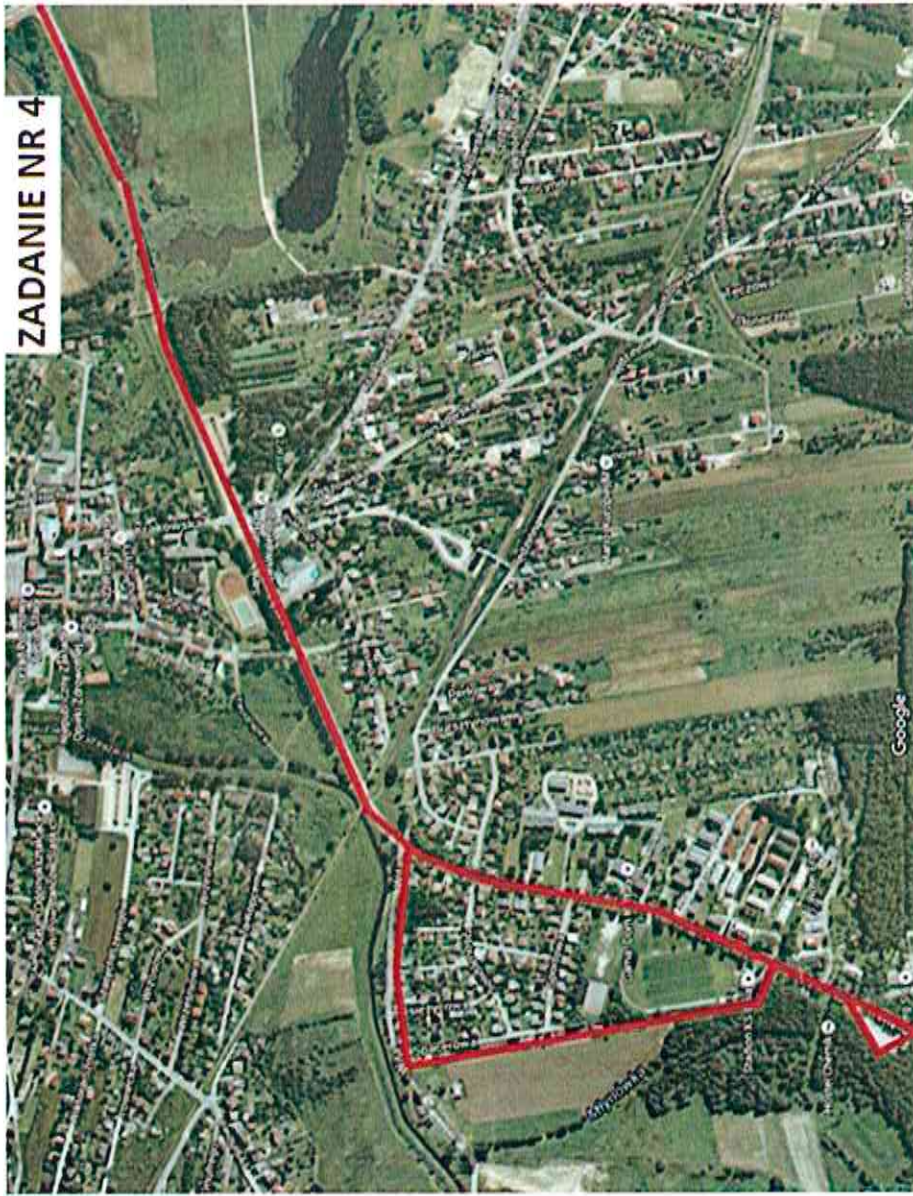
ZADANIE NR 3



[Handwritten signature]

MAPA POGŁĄDOWA

ZADANIE NR 4



ZADANIE NR 4

Handwritten blue ink marks, including a large circle and some scribbles.

MAPA POGŁĄDOWA

ZADANIE NR 5



ZADANIE NR 5

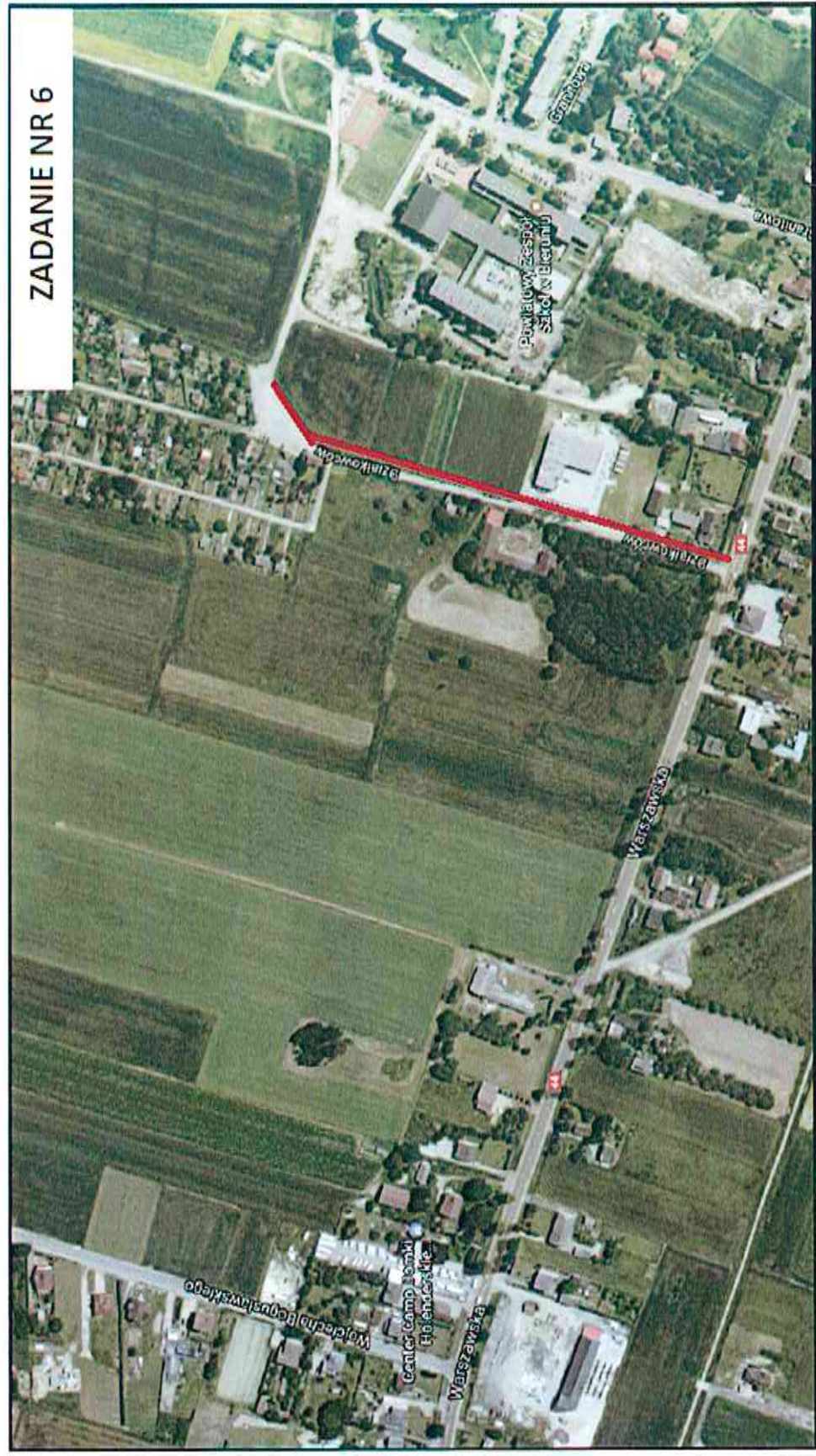
Handwritten signature or initials in blue ink, possibly 'D' and 'H'.

Handwritten initials and a signature in blue ink.

ZAŁĄCZNIK NR 1.6 do SOPZ

MAPA POGŁĄDOWA

ZADANIE NR 6



ZADANIE NR 6

STANDARDY PROJEKTOWANIA ORAZ WYKONAWSTWA OŚWIETLENIA ULICZNEGO W GMINIE BIERUŃ



Na potrzeby projektowania oraz wykonawstwa oświetlenia ulicznego obszar Gminy Bieruń należy podzielić (na potrzeby projektowania/wykonawstwa) oświetlenia na dwa podobszary, tj. część starówkową miasta w granicach uchwalonego parku Kulturowego (uchwała nr 6/III/2016 i 7/III/2016 z dnia 31.03.2016) oraz pozostałą część miasta.

A. PARK KULTUROWY

Ulice w Parku Kulturowym dla Obszaru Staromiejskiego:

a) *ujęte w części:*

- Licealna (od Rynku do mostu nad rzeką Mleczną, po zachodniej stronie obwałowania),
- Oświęcimska (od Rynku do mostu nad rzeką Mleczną, po północnej stronie obwałowania),
- Wylotowa (od Rynku do wysokości Grobli),
- Chemików (od wiaduktu linii kolejowej relacji Tychy-Lędziny do wysokości posesji Grobli),
- Krakowska (od Rynku do budynku przy ul. Krakowska 41),
- Zdrowia (od ul. Krakowskiej do ul. Staromłyńskiej).

b) *ujęte w całości:*

- Rynek,
- Macieja,
- Ratuszowa,
- Adama,
- Spizowa,
- Kamieniczna,
- ks. Trochy,
- Kudery,
- Hejnałowa,
- ks. Macierzyńskiego,
- Plac św. Walentego,
- Kopcowa,
- Kadłubowa,
- Spiry,
- Jerzego,
- Kolumba,
- Słowackiego,
- Latochy,
- Andrzeja.

Na ww. ulicach (poza nielicznymi wyjątkami, o których mowa poniżej) stosuje się jeden typ sterowalnej oprawy oświetleniowej (Schreder KIO LED), w odpowiedniej kolorystyce obudowy oraz jeden typ słupów oświetleniowych, w odpowiedniej kolorystyce.

Wyjątek stanowi jedynie obszar Placu św. Walentego, obręb skrzyżowania ul. Krakowskiej i Chemików (w sąsiedztwie Sanktuarium Św. Walentego) oraz Plac autobusowy, gdzie należy stosować typologię słupów oraz opraw identyczną (lub bardzo zbliżoną) do obecnie funkcjonujących (wliczając w to temperaturę barwową świecenia).

OPRAWY OŚWIETLENIOWE



Oprawa **Schreder KIO LED** z wewnętrznym dyfuzorem ograniczającym oślnienie, w wersji ze sterownikiem lokalnym LuCo-NX, który umożliwi zarówno sterowanie zasilaczem LED, jak i komunikację pomiędzy sterownikiem centralnym oraz pomiędzy innymi sterownikami lokalnymi pracującymi w tej samej sieci. Do podstawowych zadań sterownika lokalnego należy:

- oszczędzanie energii poprzez wbudowane konfigurowalne algorytmy temu służące m.in. VPO (moc wirtualna), która pozwala uniknąć przewymiarowania instalacji,
- monitorowanie podstawowych funkcji takich jak pomiar napięcia, prądu, współczynnika mocy czasu działania i zużytej energii elektrycznej,

- raportowanie błędów, wszystkie odchylenia od parametrów zaprogramowanych są wysyłane do sterownika centralnego i wyświetlane w interfejsie użytkownika.

Kolor obudowy oprawy - grafitowy (RAL 7011), maksymalnie zbliżony do koloru słupa oświetleniowego [słup aluminiowy pełny, typu SAL, anodowany, kolor grafitowy CI-65 (wg katalogu firmy ROSA) => RAL 7011]]

Temperatura barwowa – kolor ciepły biały (3000 K +/-10%).

Parametry techniczne oprawy dekoracyjnej w technologii LED

- Budowa oprawy – jednokomorowa
- Materiał korpusu – Odlew aluminium
- Materiał klosza zewnętrznego – Poliwęglan
- Oprawa z wewnętrznym dyfuzorem ograniczającym oślnienie (wersja komfort)
- Stopień odporności klosza na uderzenia mechaniczne – IK09
- Szczelność komory optycznej i elektrycznej – IP66
- Montaż na słupie o średnicy Ø60mm
- Znamionowe napięcie pracy – 230V/50Hz
- Moc maksymalna uwzględniające wszystkie straty – 40W
- Ochrona przed przepięciami – 10kV
- Źródło światła – 24 źródeł LED
- Minimalny strumień świetlny źródeł – 4500lm
- Zakres temperatury barwowej źródeł światła – 2800K – 3200K
- Oprawa wyposażona w sterownik lokalny umożliwiający współpracę z bezprzewodowym systemem sterowania i zarządzania oświetleniem
- Korpus oprawy wyposażony w obudowę chroniącą antenę sterownika lokalnego
- Praca sterownika w sieci bezprzewodowej zgodnie ze standardem ZigBee (IEEE 802.15.4)
- Sterownik z wbudowanym przekaźnikiem umożliwiającym fizyczne wyłączenie oprawy
- Możliwość sterowania statecznikiem za pomocą sygnału analogowego (1-10V) lub cyfrowego (DALI); zmiana sposobu sterowania poprzez zdalną zmianę oprogramowania
- Sterownik powinien posiadać bezpotencjałowe wejście na sygnał z czujnika ruchu oraz możliwość przesyłania informacji o wykrytym ruchu do innych opraw

- Sterownik powinien posiadać możliwość pracy jako fotokomórka (po demontowaniu światłowodu)
- Sterownik powinien posiadać możliwość dokonywania pomiaru prądu, napięcia, mocy, współczynnika mocy, temperatury, czasu pracy źródła światła
- Możliwość wymiany anteny w przypadku jej uszkodzenia
- Utrzymanie strumienia świetlnego w czasie: 90% po 100 000h (zgodnie z IES LM-80 - TM-21)
- Klasa ochronności elektrycznej: II
- Oprawa posiada deklarację zgodności WE i certyfikat akredytowanego ośrodka badawczego potwierdzający deklarowane zgodności, np. ENEC
- Wartości wskaźnika udziału światła wysyłanego ku górze (ULOR) zgodne z Rozporządzeniem WE nr 245/2009
- Dane fotometryczne oprawy zamieszczone w programie komputerowym pozwalającym wykonać obliczenia parametrów oświetleniowych
- W przypadku zastosowania rozwiązań zamiennych należy dostarczyć źródłowe pliki obliczeniowe
- Budowa oprawy pozwala na szybką wymianę układu optycznego oraz modułu zasilającego
- Oprawa z przewodem 4-8m 3G1,5mm²

SŁUPY OŚWIETLENIOWE

Słupy aluminiowe pełne (typu SAL), anodowane, kolor grafitowy CI-65 (wg katalogu firmy ROSA) => RAL 7011. Wysokość słupa dobierana na podstawie obliczeń, z założenia powinna wynosić 5 metrów.

SEGMENTOWY STEROWNIK CENTRALNY

Sterownik segmentowy typu SeCo wymaga stałego zasilania oraz połączenia z Internetem, a w połączeniu z systemem telemanagmentu umożliwia monitorowanie, sterowanie, kontrolę i zarządzanie oświetleniem. System telemanagmentu służący do monitorowania, kontroli i zarządzania oświetleniem powinien być oparty o technologie sieciowe umożliwiające przesyłanie danych po sieci Ethernet, sieci komórkowej 2G/3G/LTE lub sieci WIFI.

System sterowania oświetleniem powinien zapewnić realizację poniższych funkcji:

- zdalny nadzór (monitorowanie, sterowanie, konfiguracja) przez sieć internetową z poziomu przeglądarki internetowej – bez konieczności instalowania dodatkowego oprogramowania. Dostęp do interfejsu użytkownika jest możliwy z dowolnego urządzenia wyposażonego w dostęp do internetu i przeglądarkę internetową,
- graficzny interfejs w postaci strony internetowej wraz z mapą, na której za pomocą ikon reprezentowane są wszystkie punkty należące do systemu,
- redukcję mocy pojedynczych opraw oświetleniowych, grup opraw lub wszystkich opraw,
- załączanie i wyłączenie pojedynczej oprawy,
- możliwość podłączenia do dowolnej oprawy czujnika (np. ruchu), który będzie sterował pracą pojedynczej oprawy lub grupy opraw (niezależnie od ich fizycznego połączenia),
- automatyczną redukcję mocy zgodnie z zaprogramowanymi krzywymi redukcji,
- zaprogramowanie oddzielnych krzywych redukcji dla dni roboczych (poniedziałek-piątek) oraz weekendów (sobota-niedziela),
- zaprogramowanie dni szczególnych np. dni świątecznych, podczas których oświetlenie powinno mieć odmienną charakterystykę,
- zmianę poziomu redukcji mocy poprzez zdalne przeprogramowanie w dowolnym momencie,
- pomiar prądu, napięcia, mocy, współczynnika mocy, czasu pracy źródła światła dla pojedynczego punktu świetlnego,

- dostęp do danych historycznych,
- uwzględnienie zaprojektowanego współczynnika utrzymania – utrzymanie stałego strumienia świetlnego w czasie,
- możliwość zaprogramowania wirtualnej mocy oprawy (w zakresie charakterystyki pracy źródła),
- sygnalizowanie uszkodzonego źródła światła lub statecznika, zaniku napięcia zasilającego, błędów komunikacji, przekroczonego poziomu mocy lub temperatury,
- generowanie raportów zużycia energii oraz raportów błędów.

Zastosowany system ma prowadzić do oszczędzania energii elektrycznej, zmniejszenia emisji gazów cieplarnianych, zwiększenia niezawodności oświetlenia i obniżenia kosztów jego utrzymania.

Zasady montowania segmentowego sterownika centralnego oświetlenia ulicznego wraz z jego połączeniem do Internetu

1. Segmentowy sterownik centralny oświetlenia ulicznego należy zabudować w budynku będącym własnością Gminy Bieruń, do którego jest doprowadzona sieć szerokopasmowa, co pozwoli bezpośrednio podłączyć sterownik do Internetu za pomocą kabla kat. 5e lub wyższej.
Antenę komunikującą sterownik z oprawami należy zabudować na zewnątrz budynku, w odległości nie większej niż 150 m od najbliższej oprawy,

lub (jeżeli niemożliwe jest spełnienie założeń z punktu 1);

2. Segmentowy sterownik centralny oświetlenia ulicznego należy zabudować w szafie sterowniczej wraz z urządzeniem Ubiquiti WiFi 5GHz zapewniającym dostęp do internetu, łączącym się z gminną siecią szerokopasmową.
Antenę komunikującą sterownik z oprawami należy zabudować na zewnątrz szafy sterowniczej, w odległości nie większej niż 150 m od najbliższej oprawy,

lub (jeżeli niemożliwe jest spełnienie założeń z punktu 2);

3. Segmentowy sterownik centralny oświetlenia ulicznego należy zabudować w szafie sterowniczej, zaś urządzenie Ubiquiti WiFi 5GHz zapewniające dostęp do internetu (łączące się z gminną siecią szerokopasmową) na słupie oświetleniowym (odpowiednio wcześniej przygotowując słup do montażu tego urządzenia). Urządzenie Ubiquiti WiFi 5GHz należy połączyć z segmentowym sterownikiem centralnym oświetlenia ulicznego za pomocą kabla kat. 5e lub wyższej, przekazując w ten sposób sygnał internetowy do sterownika.
Antenę komunikującą sterownik z oprawami należy zabudować na zewnątrz szafy sterowniczej, w odległości nie większej niż 150 m od najbliższej oprawy.

lub (jeżeli niemożliwe jest spełnienie założeń z punktu 3);

4. Segmentowy sterownik centralny oświetlenia ulicznego należy zabudować w szafie sterowniczej, zaś urządzenie Huawei LTE zapewniające dostęp do internetu (łączące się z gminną siecią LTE) na słupie oświetleniowym (odpowiednio wcześniej przygotowując słup do montażu tego urządzenia). Urządzenie Huawei LTE należy połączyć z segmentowym sterownikiem centralnym oświetlenia ulicznego za pomocą kabla kat. 5e lub wyższej, przekazując w ten sposób sygnał internetowy do sterownika.
Antenę komunikującą sterownik z oprawami należy zabudować na zewnątrz szafy sterowniczej, w odległości nie większej niż 150 m od najbliższej oprawy.

B. POZOSTAŁA CZĘŚĆ MIASTA

Dla pozostałej części miasta stosuje się co do zasady dwa typy opraw:

- sterowalne oprawy drogowe **Schreder TECEO 1**
zastosowanie: oświetlenie dróg miejskich, głównych ulic osiedlowych i parkingów, ścieżek rowerowych
- sterowalne oprawy parkowe **Schreder KAZU**
zastosowanie: oświetlenie uliczek i alejek osiedlowych, alejek parkowych, ścieżek rowerowych

oraz jeden typ słupów oświetleniowych, o wysokości dostosowanej do charakterystyki danego terenu, który jest oświetlany, zależnej również od dobranej mocy opraw oświetleniowych.

OPRAWY OŚWIETLENIOWE



Oprawy **Schreder TECEO 1** w wersji ze sterownikiem lokalnym LuCo-NX, który umożliwi zarówno sterowanie zasilaczem LED, jak i komunikację pomiędzy sterownikiem centralnym oraz pomiędzy innymi sterownikami lokalnymi pracującymi w tej samej sieci. Do podstawowych zadań sterownika lokalnego należy:



- oszczędzanie energii poprzez wbudowane konfigurowalne algorytmy temu służące m.in. VPO (moc wirtualna), która pozwala uniknąć przewymiarowania instalacji,

- monitorowanie podstawowych funkcji takich jak pomiar napięcia, prądu, współczynnika mocy czasu działania i zużytej energii elektrycznej,
- raportowanie błędów, wszystkie odchylenia od parametrów zaprogramowanych są wysyłane do sterownika centralnego i wyświetlane w interfejsie użytkownika.

Kolor obudowy oprawy – AKZO grey 150 sanded (wg katalogu firmy Schreder).

Temperatura barwowa – neutralny biały (4000 K +/-10%).

Parametry techniczne oprawy w technologii LED

- Budowa oprawy – dwukomorowa
- Materiał korpusu i pokrywy – odlew aluminium
- Materiał klosza – szkło hartowane płaskie
- Stopień odporności klosza (szkło) na uderzenia mechaniczne - IK08,
- Szczelność komory optycznej - IP66,
- Szczelność komory osprzętu - IP66,
- Odporność aerodynamiczna (CxS) - 0.011m²
- Oprawa wyposażona w uniwersalny uchwyt pozwalający na montaż zarówno na wysięgniku, jak i bezpośrednio na słupie, a także pozwalający na zmianę kąta nachylenia oprawy w zakresie 0-10° (montaż bezpośredni) lub 0-15° (montaż na wysięgniku),
- Znamionowe napięcie pracy - 230V/50Hz,

- Ochrona przed przepięciami - 10kV,
- Układ zasilający umożliwiający sterowanie sygnałem 1-10V lub DALI,
- Zakres temperatury barwowej źródeł światła - 3900-4200K,
- Utrzymanie strumienia świetlnego w czasie: min 80% po 100 000h (zgodnie z IES LM-80 - TM-21),
- Klasa ochronności elektrycznej: I lub II,
- Oprawa posiada deklarację zgodności WE i certyfikat akredytowanego ośrodka badawczego potwierdzający deklarowane zgodności, np. ENEC,
- Wartości wskaźnika udziału światła wysyłanego ku górze (ULOR) zgodne z Rozporządzeniem WE nr 245/2009.



Oprawy **Schreder KAZU** w wersji ze sterownikiem lokalnym LuCo-NX, który umożliwi zarówno sterowanie zasilaczem LED, jak i komunikację pomiędzy sterownikiem centralnym oraz pomiędzy innymi sterownikami lokalnymi pracującymi w tej samej sieci.

Do podstawowych zadań sterownika lokalnego należy:

- oszczędzanie energii poprzez wbudowane konfigurowalne algorytmy temu służące m.in. VPO (moc wirtualna), która

pozwała uniknąć przewymiarowania instalacji,

- monitorowanie podstawowych funkcji takich jak pomiar napięcia, prądu, współczynnika mocy czasu działania i zużytej energii elektrycznej,
- raportowanie błędów, wszystkie odchylenia od parametrów zaprogramowanych są wysyłane do sterownika centralnego i wyświetlane w interfejsie użytkownika.

Kolor obudowy oprawy – RAL 7038 (wg katalogu firmy Schreder)

Temperatura barwowa – neutralny biały (4000 K +/-10%).

Parametry techniczne oprawy w technologii LED

- Materiał korpusu – odlew aluminium
- Materiał klosza – poliwęglan płaski
- Stopień odporności klosza (szkło) na uderzenia mechaniczne - IK09 lub IK10,
- Szczelność komory optycznej - IP66,
- Szczelność komory osprzętu - IP66,
- Klasa ochronności elektrycznej: I lub II.

SŁUPY OŚWIETLENIOWE

Słupy aluminiowe pełne (typu SAL), cylindrycznie stożkowy bez szwu, anodowane, kolor naturalny CI-0 (wg katalogu firmy ROSA). Wysokość słupa dobierana na podstawie obliczeń, z założenia powinna wynosić od 5 do 8 metrów.

Słup i ewentualny wysięgnik zabezpieczony technologią anodowania, minimalna wartość w mikronach anody od 20 do 25 mikronów. Powłoka anodowa powinna być integralnie związana z podłożem, dzięki czemu nie ma możliwości jej złuszczenia, odpryskiwania czy rozwarstwiania.

Słup winien posiadać deklarację zgodności WE sygnowaną znakiem CE wystawioną przez producenta,

Do wyposażenia dołączona ma być tabliczka bezpiecznikowa oraz ocynkowany komplet elementów złącznych słupa (nakrętki, podkładki, osłony na nakrętki z tworzywa sztucznego zgodnego z kolorem słupa, klucz imbusowy).

SEGMENTOWY STEROWNIK CENTRALNY

Sterownik segmentowy typu SeCo wymaga stałego zasilania oraz połączenia z Internetem, a w połączeniu z systemem telemanagmentu umożliwia monitorowanie, sterowanie, kontrolę i zarządzanie oświetleniem. System telemanagmentu służący do monitorowania, kontroli i zarządzania oświetleniem powinien być oparty o technologie sieciowe umożliwiające przesyłanie danych po sieci Ethernet, sieci komórkowej 2G/3G/LTE lub sieci WIFI.

System sterowania oświetleniem powinien zapewnić realizację poniższych funkcji:

- zdalny nadzór (monitorowanie, sterowanie, konfiguracja) przez sieć internetową z poziomu przeglądarki internetowej – bez konieczności instalowania dodatkowego oprogramowania. Dostęp do interfejsu użytkownika jest możliwy z dowolnego urządzenia wyposażonego w dostęp do internetu i przeglądarkę internetową,
- graficzny interfejs w postaci strony internetowej wraz z mapą, na której za pomocą ikon reprezentowane są wszystkie punkty należące do systemu,
- redukcję mocy pojedynczych opraw oświetleniowych, grup opraw lub wszystkich opraw,
- załączanie i wyłączanie pojedynczej oprawy,
- możliwość podłączenia do dowolnej oprawy czujnika (np. ruchu), który będzie sterował pracą pojedynczej oprawy lub grupy opraw (niezależnie od ich fizycznego połączenia),
- automatyczną redukcję mocy zgodnie z zaprogramowanymi krzywymi redukcji,
- zaprogramowanie oddzielnych krzywych redukcji dla dni roboczych (poniedziałek-piątek) oraz weekendów (sobota-niedziela),
- zaprogramowanie dni szczególnych np. dni świątecznych, podczas których oświetlenie powinno mieć odmienną charakterystykę,
- zmianę poziomu redukcji mocy poprzez zdalne przeprogramowanie w dowolnym momencie,
- pomiar prądu, napięcia, mocy, współczynnika mocy, czasu pracy źródła światła dla pojedynczego punktu świetlnego,
- dostęp do danych historycznych,
- uwzględnienie zaprojektowanego współczynnika utrzymania – utrzymanie stałego strumienia świetlnego w czasie,
- możliwość zaprogramowania wirtualnej mocy oprawy (w zakresie charakterystyki pracy źródła),
- sygnalizowanie uszkodzonego źródła światła lub statecznika, zaniku napięcia zasilającego, błędów komunikacji, przekroczonego poziomu mocy lub temperatury,
- generowanie raportów zużycia energii oraz raportów błędów.

Zastosowany system ma prowadzić do oszczędzania energii elektrycznej, zmniejszenia emisji gazów cieplarnianych, zwiększenia niezawodności oświetlenia i obniżenia kosztów jego utrzymania.

Zasady montowania segmentowego sterownika centralnego oświetlenia ulicznego wraz z jego połączeniem do Internetu

1. Segmentowy sterownik centralny oświetlenia ulicznego należy zbudować w budynku będącym własnością Gminy Bieruń, do którego jest doprowadzona sieć szerokopasmowa, co pozwoli bezpośrednio podłączyć sterownik do Internetu za pomocą kabla kat. 5e lub wyższej.

Antenę komunikującą sterownik z oprawami należy zabudować na zewnątrz budynku, w odległości nie większej niż 150 m od najbliższej oprawy,

lub (jeżeli niemożliwe jest spełnienie założeń z punktu 1);

2. Segmentowy sterownik centralny oświetlenia ulicznego należy zabudować w szafie sterowniczej wraz z urządzeniem Ubiquiti WiFi 5GHz zapewniającym dostęp do internetu, łączącym się z gminną siecią szerokopasmową.

Antenę komunikującą sterownik z oprawami należy zabudować na zewnątrz szafy sterowniczej, w odległości nie większej niż 150 m od najbliższej oprawy,

lub (jeżeli niemożliwe jest spełnienie założeń z punktu 2);

3. Segmentowy sterownik centralny oświetlenia ulicznego należy zabudować w szafie sterowniczej, zaś urządzenie Ubiquiti WiFi 5GHz zapewniające dostęp do internetu (łączące się z gminną siecią szerokopasmową) na słupie oświetleniowym (odpowiednio wcześniej przygotowując słup do montażu tego urządzenia). Urządzenie Ubiquiti WiFi 5GHz należy połączyć z segmentowym sterownikiem centralnym oświetlenia ulicznego za pomocą kabla kat. 5e lub wyższej, przekazując w ten sposób sygnał internetowy do sterownika.

Antenę komunikującą sterownik z oprawami należy zabudować na zewnątrz szafy sterowniczej, w odległości nie większej niż 150 m od najbliższej oprawy.

lub (jeżeli niemożliwe jest spełnienie założeń z punktu 3);

4. Segmentowy sterownik centralny oświetlenia ulicznego należy zabudować w szafie sterowniczej, zaś urządzenie Huawei LTE zapewniające dostęp do internetu (łączące się z gminną siecią LTE) na słupie oświetleniowym (odpowiednio wcześniej przygotowując słup do montażu tego urządzenia). Urządzenie Huawei LTE należy połączyć z segmentowym sterownikiem centralnym oświetlenia ulicznego za pomocą kabla kat. 5e lub wyższej, przekazując w ten sposób sygnał internetowy do sterownika.

Antenę komunikującą sterownik z oprawami należy zabudować na zewnątrz szafy sterowniczej, w odległości nie większej niż 150 m od najbliższej oprawy.

ZASTĘPCA BURMISTRZA
we i s
SEBASTIAN MACIOL

UMOWA NR

zawarta w dniu w Bieruniu pomiędzy:

Gminą Bieruń
43-150 Bieruń
ul. Rynek 14,
zwaną dalej w tekście "Zamawiającym"
reprezentowanym przez:

.....
a

.....
zwanym dalej w tekście "Wykonawcą", reprezentowanym przez:

.....
na podstawie dokonanego przez Zamawiającego wyboru oferty w przetargu nieograniczonym w systemie zamówień publicznych (nr sprawy: ZP.271.9.2017) została zawarta umowa następującej treści:

§ 1

1. Przedmiotem umowy jest opracowanie kompleksowej dokumentacji projektowo-kosztorysowej oraz audytów energetycznych sieci oświetleniowej dla zadania pn.: „**Modernizacja i rozbudowa sieci oświetlenia ulicznego w Bieruniu – osiedle domów jednorodzinnych**” wraz z uzyskaniem decyzji o pozwoleniu na budowę lub dokonaniem skutecznego zgłoszenia robót.
2. W zakres w/w zadania wchodzi wykonanie odrębnych dokumentacji projektowo-kosztorysowych wraz z uzyskaniem decyzji o pozwoleniu na budowę lub dokonaniem skutecznego zgłoszenia robót oraz sporządzenie audytów energetycznych sieci oświetleniowej dla niżej wymienionych zadań częściowych:
 - Zadanie nr 1. Dotyczy przebudowy oświetlenia dróg: Kosynierów, Remizowa, Ofiar Oświęcimskich;
 - Zadanie nr 2. Dotyczy przebudowy oświetlenia dróg: Kossaka, Piastowska;
 - Zadanie nr 3. Dotyczy przebudowy oświetlenia dróg: Korfantego, Sucharskiego, Starowiślana, Zuchowa, J. Budzyńskiej, Soplisy, Diamentowa, Satynowa, Zabrzeg, Patriotów (od ul. Warszawskiej do wiaduktu kolejowego), Niedługa, Jedwabna;
 - Zadanie nr 4. Dotyczy przebudowy oświetlenia dróg: Chemików (od DK 44 do bramy „Nitroerg”), Sportowa, Schillera, Solidarności, Fałata, Księżycowa, Spacerowa;
 - Zadanie nr 5. Dotyczy przebudowy oświetlenia dróg: Piaskowcowa, Bazaltowa, Margłowa, Pszenna, Grafitowa, Wapienna, Dolomitowa, Kamienna, Skalna, Bogusławskiego (do granicy z Gminą Lędziny);
 - Zadanie nr 6. Dotyczy przebudowy oświetlenia dróg: Działkowców.
3. Dokumentację należy wykonać jako odrębne kompletne opracowania dla:
Zadania nr 1, Zadania nr 2, Zadania nr 3, Zadania nr 4, Zadania nr 5, Zadania nr 6.
4. Należy też opracować całościowy audyt energetyczny, obejmujący łącznie ww. zadania.
5. Dokumentacja dla poszczególnych zadań oraz całościowy audyt energetyczny stanowią łącznie cały przedmiot zamówienia.

§ 2

Zakres świadczenia Wykonawcy wynikający z umowy jest tożsamy z zobowiązaniem zawartym w ofercie oraz z zapisami Specyfikacji Istotnych Warunków Zamówienia. Opis przedmiotu zamówienia zawarty w SIWZ stanowi załącznik nr 1 do umowy.

§ 3

Strony uzgadniają, że Wykonawca będzie brał udział w postępowaniu o udzielenie zamówienia publicznego na wykonanie robót budowlanych, które będą prowadzone na podstawie sporządzonej przez Wykonawcę dokumentacji projektowo-kosztorysowej, polegający na udzieleniu Zamawiającemu odpowiedzi i wyjaśnień dotyczących dokumentacji projektowo-kosztorysowej, w razie wniesienia przez uczestników tego postępowania zapytań.

§ 4

1. Wykonawca zobowiązuje się zastosować w dokumentacji projektowo-kosztorysowej optymalne rozwiązania konstrukcyjne, materiałowe i kosztowe.
2. Dokumentacja projektowo-kosztorysowa winna być kompletna z punktu widzenia celu, jakiemu ma służyć, spójna i skoordynowana we wszystkich specjalnościach wchodzących w jej skład, w tym w szczególności powinna:
 - a) posiadać uzgodnienia międzybranżowe w metryce każdego rysunku, w postaci oryginalnych podpisów wszystkich projektantów obok nazwisk i numerów uprawnień projektowych;
 - b) umożliwiać uzyskanie prawomocnej decyzji o pozwoleniu na budowę lub skutecznego zgłoszenia robót;
 - c) umożliwiać przeprowadzenie postępowania o udzielenie zamówienia publicznego na wykonanie robót budowlanych;
 - d) umożliwiać zrealizowanie przedmiotowego zadania inwestycyjnego.
3. Dokumentacja projektowo-kosztorysowa winna zawierać spis opracowań i dokumentacji składających się na komplet danego składnika tej dokumentacji.
4. W rozwiązaniach projektowych będą zastosowane wyroby budowlane (materiały i urządzenia) dopuszczone do obrotu i powszechnego stosowania.
5. Dokumentacja projektowo-kosztorysowa winna przedstawiać rozwiązania szczegółowe w zakresie umożliwiającym realizację robót bez dodatkowych opracowań i uzupełnień.
6. Wykonawca zapewni sprawdzenie dokumentacji stosownie do przepisów ustawy Prawo budowlane przez osobę posiadającą odpowiednie uprawnienia.
7. Informacje w zakresie technologii wykonania robót, rozwiązań technicznych, doboru materiałów i urządzeń, zawarte w dokumentacji projektowo-kosztorysowej powinny określać przedmiot zamówienia w sposób zgodny z ustawą Prawo zamówień publicznych.
8. Wykonawca odpowiada za zgodność przedmiarów robót z projektem oraz specyfikacją techniczną wykonania i odbioru robót budowlanych.
9. Wszystkie niezbędne do wykonania przedmiotu umowy badania, ekspertyzy, pozwolenia i opinie Wykonawca wykona we własnym zakresie w ramach wynagrodzenia określonego w § 8 niniejszej umowy.
10. Wykonawca ponosi pełną odpowiedzialność za poprawność techniczną rozwiązań stosowanych w wykonanej przez siebie dokumentacji projektowo-kosztorysowej i ich pełną zgodność z przepisami prawa polskiego.
11. Wykonawca we własnym zakresie powierza usługi podwykonawcom i jest on odpowiedzialny za ich działania jak za własne.
Wykonawca zrealizuje następujący zakres usług przy pomocy podwykonawców:
 - a)
 - b)
 - c)
12. Zatrudnienie przez Wykonawcę innych podwykonawców niż wyżej wskazani wymaga uprzednio pisemnej zgody Zamawiającego.
13. Wykonawca zawiadamia Zamawiającego o wszelkich zmianach danych dotyczących nazw albo imion i nazwisk oraz danych kontaktowych podwykonawców i osób do kontaktu z nimi, zaangażowanych w wykonanie przedmiotu umowy, a także przekazuje informacje na temat nowych podwykonawców, którym w późniejszym okresie zamierza powierzyć realizację usług.
14. Jeżeli powierzenie podwykonawcy wykonania części zamówienia na usługi następuje w trakcie jego realizacji, Wykonawca na żądanie Zamawiającego przedstawia oświadczenie, o którym mowa w art. 25a ust.1 Prawa zamówień publicznych, lub oświadczenia lub dokumenty potwierdzające brak podstaw wykluczenia wobec tego podwykonawcy.

15. Jeżeli Zamawiający stwierdzi, że wobec danego podwykonawcy zachodzą podstawy wykluczenia, Wykonawca obowiązany jest zastąpić tego podwykonawcę lub zrezygnować z powierzenia wykonania części zamówienia podwykonawcy.
16. W przypadku powierzenia części zamówienia podwykonawcom i przekazania Zamawiającemu umów zawartych z podwykonawcami, Wykonawca przedstawi Zamawiającemu wraz z fakturą oświadczenie o dokonaniu zapłaty za te części zamówienia. Za wykonanie części zamówienia przez podwykonawcę, zatrudnionego bez zgody Zamawiającego, nie przysługują podwykonawcy roszczenia o zapłatę wynagrodzenia przez Zamawiającego.
17. Wykonawca odpowiedzialny jest jak za własne, za działanie lub zaniechanie podwykonawców, za pomocą których wykonuje przedmiot umowy.

§ 5

1. Termin rozpoczęcia wykonania przedmiotu umowy ustala się na dzień zawarcia umowy.
2. Termin zakończenia wykonania przedmiotu umowy - do dnia
3. Zakończenie wykonania przedmiotu umowy nastąpi w dniu podpisania końcowego protokołu zdawczo-odbiorczego, poprzedzonego podpisaniem częściowych protokołów zdawczo-odbiorczych odrębnych dla poszczególnych zadań cząstkowych.
4. Zamawiający upoważnia Wykonawcę do przekazywania dokumentacji w częściach – dla każdego zadania odrębnie kompletną dokumentację, po uprzednim uzgodnieniu z Zamawiającym terminu takiego przekazania.

§ 6

1. Do kierowania pracami w zakresie dokumentacji, o której mowa w § 1 niniejszej umowy Wykonawca wyznacza
Osobą wyznaczoną do projektowania, posiadającą uprawnienia bez ograniczeń w zakresie instalacji i sieci elektrycznych, będzie
Jako koordynatora Zamawiającego w zakresie obowiązków wynikających z niniejszej umowy wyznacza się
2. Strony zobowiązują się współdziałać w sprawach objętych umową. W tym celu:
 - a) Wykonawca zobowiązuje się na bieżąco informować Zamawiającego o przebiegu prac objętych umową w formie raportu przesłanego dwa razy w miesiącu drogą e-mail, w szczególności dotyczących stanu zaawansowania robót i zastosowanych rozwiązań projektowych, a także wskazywania wszelkich możliwych zagrożeń realizacji umowy:
 - pierwszy raport do dnia 15-go każdego miesiąca,
 - drugi raport do dnia 30-go każdego miesiąca;
 - b) Zamawiający zobowiązuje się udzielać Wykonawcy niezbędnych informacji i wyjaśnień związanych z wykonaniem umowy;
 - c) Wykonawca zobowiązuje się do uczestnictwa na każde żądanie Zamawiającego w spotkaniach koordynacyjnych, o terminie których Zamawiający poinformuje Wykonawcę nie później niż trzy dni przed planowanym spotkaniem. Zamawiający przewiduje dwa takie spotkania w miesiącu i zastrzega sobie możliwość przeprowadzania spotkań w terenie;
 - d) Wykonawca wskazuje adres e-mail jako właściwy do otrzymywania korespondencji od Zamawiającego dotyczącej wykonania niniejszej umowy

§ 7

1. Ustala się, że miejscem odbioru kompletnej dokumentacji projektowo-kosztorysowej, o której mowa w § 1 ust.2 jest siedziba Zamawiającego.
2. Zasady odbioru kompletnej dokumentacji projektowo-kosztorysowej mają odpowiednie zastosowanie do odbioru każdego z zadań cząstkowych wskazanych w § 1 ust.2, tj. do odbiorów częściowych.
3. Wykonawca zobowiązuje się do przedłożenia Zamawiającemu do akceptacji dokumentacji w zakresie niezbędnym do uzyskania decyzji wymaganych Prawem budowlanym, wchodzącej w skład dokumentacji projektowo-kosztorysowej, o której mowa w § 1 ust. 2 pod względem zgodności z umową przed złożeniem jej przez Wykonawcę w Starostwie Powiatowym w Bieruniu w celu uzyskania decyzji o pozwoleniu na budowę lub dokonania zgłoszenia robót. W tym celu należy dostarczyć do siedziby Zamawiającego 1 egz. dokumentacji, o której mowa w zdaniu poprzedzającym.

4. W przypadku akceptacji dokumentacji o której mowa w § 7 ust. 3, Zamawiający prześle Wykonawcy informację o braku uwag (zastrzeżeń) w terminie 14 dni roboczych od daty jej otrzymania.
5. W przypadku braku akceptacji dokumentacji, o której mowa w § 7 ust.3, Zamawiający w terminie 14 dni roboczych od daty jej przekazania do sprawdzenia, prześle Wykonawcy zastrzeżenia i uwagi, wyznaczając jednocześnie termin do dokonania niezbędnych poprawek lub uzupełnień.
6. W razie gdy Wykonawca nie dokona niezbędnych poprawek lub uzupełnień w dokumentacji, zgodnie z ust. 5, Zamawiającemu przysługuje prawo do odstąpienia od umowy w terminie 1 miesiąca od upływu wyznaczonego przez Zamawiającego terminu do dokonania poprawek lub uzupełnień.
7. Kompletną dokumentację projektowo-kosztorysową, o której mowa w § 1 ust.2 należy przedłożyć Zamawiającemu jako oddzielne komplety dla każdego z wymienionych w § 1 ust.2 zadań osobno.
8. Na wniosek Zamawiającego Wykonawca sporządzi dodatkowe egzemplarze dokumentacji projektowo-kosztorysowej w całości lub we wskazanej przez Zamawiającego części.
W takim przypadku Zamawiający zobowiązany jest do dokonania na rzecz Wykonawcy zwrotu uzasadnionych kosztów powielenia dokumentacji projektowo-kosztorysowej.
9. Wykonawca zobowiązuje się do przedłożenia Zamawiającemu kompletnej dokumentacji projektowo-kosztorysowej, o której mowa w § 1 ust.2 co najmniej 14 dni roboczych przed datą wykonania przedmiotu umowy o której mowa w § 5 ust.2 w celu umożliwienia Zamawiającemu realizacji obowiązków, o których mowa w § 7 ust. 10.
W dniu przekazania dokumentacji zgodnie ze zdaniem poprzedzającym sporządzone zostaną przez Wykonawcę protokoły przekazania, wymieniające wszystkie przekazane składniki.
10. Zamawiający zobowiązany jest do zapoznania się z przedłożoną przez Wykonawcę, zgodnie z ust. 9 dokumentacją projektowo-kosztorysową w terminie 14 dni roboczych od daty podpisania protokołu przekazania i do dokonania w tym terminie jej odbioru, z zastrzeżeniem ust.11.
11. W razie stwierdzenia istnienia w dokumentacji, o której mowa w § 1 ust.2 wad lub braków, Zamawiający odmówi odbioru i wnieśli uwagi w formie pisemnej. Wykonawca jest zobowiązany do dokonania poprawek w tej dokumentacji, zgodnie z uwagami Zamawiającego oraz do ponownego przedłożenia dokumentacji do odbioru (co zostanie potwierdzone protokołem przekazania) nie później niż w ciągu 10 dni roboczych od zgłoszenia uwag. Zamawiający dokona odbioru poprawionej dokumentacji w terminie 7 dni roboczych od daty podpisania protokołu przekazania, jeżeli wskazane wady i braki zostały usunięte. Jeżeli wady lub braki nie zostały usunięte w wyznaczonym terminie jeden raz, procedura ulega powtórzeniu, jednakże nie wyłącza to możliwości żądania przez Zamawiającego prawa do naliczenia kary umownej za opóźnienie, na warunkach opisanych w § 11.
12. Potwierdzeniem dokonania odbioru kompletnej dokumentacji projektowo-kosztorysowej wskazanej w § 1 ust.2. wraz z decyzją o pozwoleniu na budowę lub skutecznym zgłoszeniem robót, będzie protokół zdawczo-odbiorczy przygotowany przez Wykonawcę i podpisany przez przedstawicieli obu Stron.
13. Datę podpisania przez Zamawiającego protokołu zdawczo-odbiorczego końcowego traktuje się jako datę wykonania przedmiotu umowy.
14. Dokonanie odbioru nie pozbawia Zamawiającego prawa zgłaszania zastrzeżeń i dochodzenia roszczeń z tytułu jakości dokumentacji i poprawności przyjętych przez Wykonawcę rozwiązań.
15. O wszelkich wadach i brakach dokumentacji dostrzeżonych przez Zamawiającego po dokonaniu odbioru, o którym mowa w ust. 12, w okresie rękojmi za wady, w szczególności w trakcie wykonywania robót budowlanych na podstawie tej dokumentacji, Zamawiający powiadomi Wykonawcę, a Wykonawca zobowiązuje się je usunąć w terminie 5 dni roboczych od daty powiadomienia go przez Zamawiającego o tych wadach lub brakach, własnym staraniem i na własny koszt, w ramach otrzymanego zgodnie z niniejszą umową wynagrodzenia.
16. Zamawiający zastrzega sobie prawo wydłużenia podanych w § 7 terminów na wniesienie uwag do przedłożonej Zamawiającemu dokumentacji o 10 dni roboczych, w przypadku jeśli Wykonawca dostarczy Zamawiającemu dokumentację do uzgodnień jednocześnie lub w odstępach mniejszych niż 10 dni roboczych dla kilku zadań lub w uzasadnionych ilością i obszernością dokumentacji złożonej u Zamawiającego do weryfikacji przypadkach.

§ 8

1. Za wykonanie przedmiotu umowy ustala się całkowite wynagrodzenie ryczałtowe Wykonawcy w kwocie:

netto =

VAT 23 % =

brutto =

(słownie:)

w tym:

- Zadanie nr 1. Dotyczy przebudowy oświetlenia dróg: Kosynierów, Remizowa, Ofiar Oświęcimskich:

netto =

- Zadanie nr 2. Dotyczy przebudowy oświetlenia dróg: Kossaka, Piastowska;

netto =

- Zadanie nr 3. Dotyczy przebudowy oświetlenia dróg: Korfantego, Sucharskiego, Starowiślana, Zuchowa, J. Budzyńskiej, Soplicy, Diamentowa, Satynowa, Zabrzeg, Patriotów (od ul. Warszawskiej do wiaduktu kolejowego), Niedługa, Jedwabna:

netto =

- Zadanie nr 4. Dotyczy przebudowy oświetlenia dróg: Chemików (od DK 44 do bramy „Nitroerg”), Sportowa, Schillera, Solidarności, Fałata, Księżycowa, Spacerowa:

netto =

- Zadanie nr 5. Dotyczy przebudowy oświetlenia dróg: Piaskowcowa, Bazaltowa, Margłowa, Pszenna, Grafitowa, Wapienna, Dolomitowa, Kamienna, Skalna, Bogusławskiego (do granicy z Gminą Lędziny):

netto =

- Zadanie nr 6. Dotyczy przebudowy oświetlenia dróg: Działkowców:

netto =

2. Stosownie do postanowień § 13 ust. 2 pkt a, w przypadku zmiany stawek podatku VAT, wynagrodzenie netto wskazane w ust. 1 zostanie powiększone o stawkę VAT obowiązującą w dacie wystawienia faktury.

§ 9

1. Strony uzgodniły, że zapłata wynagrodzenia nastąpi w ciągu 30 dni od daty otrzymania przez Zamawiającego poprawnie wystawionej przez Wykonawcę i adresowanej na Gminę Bieruń faktury.
2. Rozliczenie umowy odbywać się będzie fakturami przejściowymi dla każdego z zadań, o których mowa w § 1 ust. 2. Każdorazowo podstawą wystawienia faktury VAT będzie podpisany przez przedstawicieli obu Stron częściowy protokół zdawczo-odbiorczy, stanowiący załącznik do faktury VAT.
3. Każda z faktur przejściowych nie może przekraczać 80% wartości poszczególnych zadań określonych w § 8 ust.1 niniejszej umowy.
4. Rozliczenie końcowe za wykonanie przedmiotu umowy nastąpi fakturą po:
 - a) wykonaniu i odebraniu całości dokumentacji projektowo-kosztorysowej, tj. wszystkich zadań o których mowa w § 1 ust. 2.

b) dostarczeniu przez Wykonawcę dokumentów potwierdzających, że wywiązał się on ze zobowiązań finansowych w stosunku do zaakceptowanych przez Zamawiającego podwykonawców, biorących udział w realizacji przedmiotu umowy.

Fakturę końcową należy dostarczyć do siedziby Zamawiającego w ciągu 7 dni od daty odbioru całości zamówienia.

5. W przypadku złożenia oświadczenia, z którego wynika, że Wykonawca zalega z płatnościami wobec podwykonawców, o których mowa w § 4 ust. 11, Zamawiający ma prawo do wstrzymania płatności stosownej części faktury Wykonawcy. Zatrzymaną kwotę Zamawiający wypłaci Wykonawcy w terminie określonym w § 9 ust. 1, licząc od dnia otrzymania wymaganych dokumentów.
6. Faktury należy wystawiać na: Gmina Bieruń, Urząd Miejski w Bieruniu, ul. Rynek 14, 43-150 Bieruń, NIP: 646-10-15-103.
7. Wynagrodzenie przysługujące Wykonawcy płatne będzie z konta Zamawiającego na konto bankowe Wykonawcy nr:
8. Terminem zapłaty wynagrodzenia jest data obciążenia rachunku bankowego Zamawiającego.

§ 10

1. Wykonawca ponosi odpowiedzialność z tytułu rękojmi za wady fizyczne w odniesieniu do całego przedmiotu umowy.
2. Wykonawca jest odpowiedzialny względem Zamawiającego, jeżeli dokumentacja projektowo-kosztorysowa, o której mowa w § 1 ust 2, ma wady zmniejszające jej wartość lub użyteczność ze względu na cel oznaczony w umowie, a w szczególności Wykonawca odpowiada za rozwiązania niezgodne z przeznaczeniem i z obowiązującymi normami i przepisami.
3. Wykonawca może uwolnić się od odpowiedzialności z tytułu rękojmi za wadę pracy, jeżeli wykaże, że wada powstała wskutek wykonania pracy wg wskazówek Zamawiającego, które Wykonawca zakwestionował i uprzedził Zamawiającego na piśmie o przewidywanych skutkach zastosowania się do tych wskazówek.
4. Do odpowiedzialności Wykonawcy za wady przedmiotu umowy mają zastosowanie przepisy Kodeksu Cywilnego dotyczące rękojmi za wady dzieła, a uprawnienia Zamawiającego w stosunku do Wykonawcy, z tytułu rękojmi za wady przedmiotu umowy, wygasają wraz z wygaśnięciem odpowiedzialności wykonawcy robót budowlanych wykonanych na podstawie tego przedmiotu umowy lecz nie dłużej niż 5 lat od daty odbioru końcowego dokumentacji projektowo-kosztorysowej.
5. Jeżeli w okresie rękojmi za wady zostaną ujawnione wady lub/i braki dokumentacji projektowo-kosztorysowej dające się usunąć (np. niekompletność dokumentacji projektowo-kosztorysowej objętej niniejszą umową oraz inne wady/usterki w tej dokumentacji), Zamawiający, który otrzymał wadliwą/z brakami dokumentację projektowo-kosztorysową, wykonując uprawnienia z tytułu rękojmi względem Wykonawcy uprawniony jest do zażądania usunięcia wad/braków/usterek w terminie i na zasadach podanych w § 7 ust.15 niniejszej umowy, o ile nie zostanie pisemnie wyznaczony przez Zamawiającego inny dłuższy termin.
Wykonawca na własny koszt zobowiązany jest do usunięcia wad/braków/usterek na zasadach wynikających z niniejszej umowy.
6. W przypadku bezskutecznego upływu terminu wyznaczonego Wykonawcy przez Zamawiającego do usunięcia wad, Zamawiający ma prawo do zlecenia zastępczego ich usunięcia osobie trzeciej, na koszt i ryzyko Wykonawcy.

§ 11

W razie niewykonania lub nienależytego wykonania każdego z etapów umowy strony są zobowiązane do zapłaty kar umownych. Ustala się kary umowne w następujących wypadkach i wysokościach:

1. Zamawiający zapłaci Wykonawcy karę umowną za odstąpienie od umowy wskutek okoliczności, za które Wykonawca nie odpowiada, w wysokości 10 % ustalonego w § 8 wynagrodzenia brutto za każde z zadań przedmiotu umowy, za wyjątkiem okoliczności określonych w § 12.
2. Wykonawca zapłaci Zamawiającemu kary umowne:
 - a) za nieterminowe wykonanie przedmiotu umowy w terminie określonym w § 5 ust. 2 w wysokości 0,5 % ustalonego w umowie wynagrodzenia brutto określonego w § 8 za każde z niewykonanych w terminie zadań przedmiotu umowy, za każdy dzień opóźnienia licząc od umownego terminu jej dostarczenia;



- b) za opóźnienie w usunięciu wad dokumentacji w wysokości 0,1 % ustalonego w umowie łącznego wynagrodzenia brutto określonego § 8 za każdy dzień opóźnienia licząc od dnia wyznaczonego przez Zamawiającego na usunięcie wad;
 - c) za niestawiennictwo w spotkaniu roboczym zwołanym przez Zamawiającego zgodnie z § 6 ust. 2, w wysokości 500 zł za każdy przypadek;
 - d) za odstąpienie od umowy przez Wykonawcę z przyczyn zależnych od Wykonawcy w wysokości 10 % ustalonego w § 8 wynagrodzenia brutto za każde z zadań przedmiotu umowy;
 - e) za odstąpienie od umowy przez Zamawiającego wskutek okoliczności, za które odpowiada Wykonawca, w wysokości 10 % ustalonego w § 8 wynagrodzenia brutto przysługującego Wykonawcy za zadania umowy, które nie zostały zrealizowane;
 - f) za nieusunięcie uwag wskazanych przez Zamawiającego do uprzednio przekazanej dokumentacji na etapie uzgodnień i przedstawienie do ponownego uzgodnienia Zamawiającemu, za wyjątkiem sytuacji niezależnych od projektanta (np. uzgodnień z organami administracji lub gestorami sieci) w wysokości 1000,00 zł za każdy przypadek.
3. Maksymalna wysokość kar obciążających Wykonawcę nie może przekroczyć 30 % całkowitego wynagrodzenia brutto, o którym mowa w § 8 umowy.
 4. Strony zastrzegają sobie prawo do odszkodowania uzupełniającego, przenoszącego wysokość kar umownych do wysokości rzeczywiście poniesionej szkody.
 5. Wykonawca wyraża zgodę na potrącenie przez Zamawiającego kar umownych z przysługującego mu wynagrodzenia.

§ 12

1. Stronom przysługuje prawo do odstąpienia od umowy w następujących przypadkach:
 - 1) Wykonawcy:
 - a) jeżeli Zamawiający nie reguluje na bieżąco zapłaty za faktury Wykonawcy i mimo wezwania z wyznaczonym co najmniej 30 dniowym dodatkowym terminem zwleka z zapłatą dłużej niż 2 miesiące;
 - b) jeżeli Zamawiający zawiadomi Wykonawcę, że nie będzie w stanie realizować swoich obowiązków wynikających z umowy.
 - 2) Zamawiającemu:
 - a) w razie wystąpienia istotnej zmiany okoliczności powodującej, że wykonanie umowy nie leży w interesie publicznym, czego nie można było przewidzieć w chwili zawarcia umowy lub dalsze wykonywanie umowy może zagrozić istotnemu interesowi bezpieczeństwa państwa lub bezpieczeństwu publicznemu, Zamawiający w takim przypadku może odstąpić od umowy w terminie 30 dni od powzięcia wiadomości o powyższych okolicznościach. W takim przypadku Wykonawca może żądać jedynie wynagrodzenia należnego mu z tytułu wykonania części umowy (art. 145 ustawy Prawo zamówień publicznych);
 - b) w razie rozwiązania firmy Wykonawcy, bądź wydania nakazu zajęcia majątku Wykonawcy;
 - c) suma kar umownych, należnych od Wykonawcy przekroczy 30 % wynagrodzenia umownego brutto Wykonawcy ustalonego w § 8;
 - d) Zamawiający jest uprawniony do odstąpienia od umowy, jednocześnie do odmowy zapłaty wynagrodzenia i rezygnacji z odbioru pozostałej dokumentacji projektowo-kosztorysowej, jeżeli opóźnienie w wykonaniu przedmiotu zamówienia o którym mowa w § 1 ust. 2 w terminie wskazanym w § 5 przekroczy 1 miesiąc od daty umownego jej dostarczenia.
2. W przypadku odstąpienia od umowy w trakcie realizacji przedmiotu umowy i odbioru części umowy przez Zamawiającego, Wykonawcy przysługuje wynagrodzenie za prace wykonane i odebrane przez Zamawiającego, a Zamawiającemu przysługuje prawo zatrzymania każdego odebranego zadania, o którym mowa w § 1 ust. 2.
Zamawiający zastrzega sobie prawo odbioru tylko zakończonego zadania, o którym mowa w § 1 ust. 2.
3. Odstąpienie od umowy w przypadkach, o których mowa w ust.1 pkt.2 ppkt b - d może nastąpić w terminie 2 miesięcy od dnia powzięcia informacji o przyczynach uzasadniających odstąpienie.

§ 13

1. Zmiana postanowień zawartej umowy może nastąpić zgodnie z dyspozycją art. 144 ustawy Prawo zamówień publicznych, wyłącznie za zgodą obu stron wyrażoną na piśmie w formie aneksu do umowy pod rygorem nieważności.

2. Zamawiający dopuszcza również zmiany zawartej z Wykonawcą umowy w zakresie:
 - a) wartości umownej, w przypadku wprowadzenia zmian VAT, który będzie naliczany zgodnie z obowiązującą stawką;
 - b) terminu realizacji, w przypadku przedłużających się procedur administracyjnych niezależnych od Wykonawcy, w przypadku, gdy związane są z dokonywaniem uzgodnień z Generalną Dyrekcją Dróg Krajowych i Autostrad oraz ze spółkami PKP;
 - c) zmiany osób, które będą uczestniczyć w wykonywaniu przedmiotu umowy z zachowaniem wymagań określonych w umowie, jakie osoby te powinny spełniać;
 - d) zmiany podwykonawcy lub powierzenia podwykonawcy części zakresu zamówienia w przypadku wystąpienia okoliczności, których nie można było przewidzieć na etapie sporządzania oferty.

Wykonawca jest obowiązany wykazać Zamawiającemu, iż proponowany inny podwykonawca lub Wykonawca samodzielnie spełnia je w stopniu nie mniejszym niż wymagany w trakcie postępowania o udzielenie zamówienia;
 - e) mającym wpływ na realizację przedmiotu umowy, w przypadku zmiany powszechnie obowiązujących przepisów prawa;
 - f) zmian, których nie można było przewidzieć na etapie sporządzania SIWZ, a które nie wykraczają poza zakres art. 140 ustawy Prawo zamówień publicznych.

§ 14

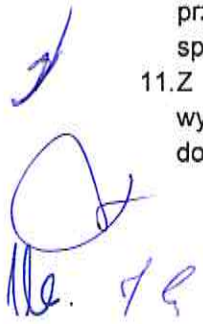
Wykonawca bez zgody Zamawiającego nie może przenieść wierzitelności wynikających z niniejszej umowy na osoby trzecie. Dotyczy to również potwierdzenia cesji wierzitelności pod kredyt bankowy, którego zabezpieczeniem byłyby zobowiązania z zawartej umowy.

§ 15

1. Na zakres robót wskazany w dokumentacji, dla którego Zamawiający będzie zobowiązany podpisać porozumienie kolizyjne z Tauron Dystrybucja S.A, zwana dalej Tauron, Wykonawca sporządzi tak wydzieloną dokumentację projektowo-kosztorysową, aby możliwe było jej przekazanie spółce Tauron wraz z prawami autorskimi.
2. Dokumentacja projektowo-kosztorysowa wykonana w związku z realizacją niniejszej umowy jest utworem w rozumieniu przepisów ustawy z dnia 4 lutego 1994 r. o prawie autorskim i prawach pokrewnych (tekst jednolity: Dz.U. 2016 poz. 666 z późn. zmianami) i w związku z powyższym podlega ochronie prawno-autorskiej. Wykonawca gwarantuje, że przysługują mu wyłączne autorskie prawa majątkowe do dokumentacji, o której mowa w § 1, w tym wyłączne prawo zezwalania na wykonywanie zależnych praw autorskich w stosunku do dokumentacji projektowo-kosztorysowej oraz wyłączne prawo do rozporządzania dokumentacją projektowo-kosztorysową na polach eksploatacji określonych w ust. 4 lub też - najpóźniej w dniu wydania dokumentacji projektowo-kosztorysowej Zamawiającemu – prawa te będą Zamawiającemu przysługiwały. Wykonawca oświadcza, że posiada pełnię praw autorskich do przedłożonego Zamawiającemu dzieła.
3. Wykonawca oświadcza, iż zawarcie i wykonanie umowy w zakresie określonym w niniejszym paragrafie nie wymaga uzyskania zezwoleń osób trzecich i nie narusza praw osób trzecich. Wykonawca gwarantuje i zobowiązuje się, że prawa powyższe nie będą w niczym i przez nikogo ograniczone, a w szczególności będą wolne od wad prawnych i nie będą naruszać praw majątkowych ani dóbr osobistych osób trzecich. Wobec powyższego Wykonawca gwarantuje i zobowiązuje się, że utwory będą stanowiły dzieła oryginalne, spełniające kryteria, wskazane w treści art. 1 ustawy z dnia 4 lutego 1994 r. o prawie autorskim i prawach pokrewnych (tekst jednolity: Dz. U. 2016 poz. 666 z późn. zm.), natomiast nośniki, na których utwory zostaną utrwalone będą stanowiły wyłączną własność Wykonawcy.
4. Z chwilą wydania egzemplarzy dokumentacji projektowo-kosztorysowej lub którejkolwiek jej części na podstawie protokołu zdawczo-odbiorczego częściowego Wykonawca w ramach wynagrodzenia określonego w § 8 niniejszej umowy przenosi na Zamawiającego autorskie prawa majątkowe do dokumentacji na wszystkich polach eksploatacji, o których mowa w art. 50 ustawy o prawie autorskim i prawach pokrewnych, w tym w szczególności na wymienionych poniżej polach eksploatacji:
 - a) utrwalanie i zwielokrotnianie jakąkolwiek techniką nieograniczonej liczby egzemplarzy utworów lub ich elementów, w tym techniką drukarską, reprograficzną, zapisu magnetycznego, w pamięci komputera oraz techniką cyfrową, jak i w sieciach multimedialnych, w tym typu Internet



- i Intranet, na wszelkich nośnikach danych, włącznie z czynnościami przygotowawczymi do sporządzenia egzemplarzy utworów czy ich utrwalenia, a także poprzez wydruk komputerowy;
- b) wprowadzanie oryginału utworów lub ich elementów oraz egzemplarzy nośników, na których utwory utrwalono, do obrotu, bez ograniczenia co do terytorium oraz liczby nośników: w postaci wprowadzania zwielokrotnionych egzemplarzy utworów lub ich elementów do obrotu drogą przeniesienia własności egzemplarza utworu (w sposób odpłatny albo nieodpłatny), przez rozpowszechnianie w każdej formie i we wszelkiego typu materiałach, w szczególności za pomocą sieci Internet i Intranet, a także użyczenia, najmu lub dzierżawy oryginału albo egzemplarzy utworów, albo ich elementów;
 - c) wykorzystanie utworów oraz ich elementów do wykonywania nowych opracowań, w tym materiałów reklamowych i promocyjnych, strategii, koncepcji, planów itp., a także wykorzystanie utworów oraz ich elementów do korzystania oraz rozpowszechniania opracowań, strategii, koncepcji, planów itp. oraz wyrażanie zgody na dokonywanie powyższego przez osoby trzecie (zgoda na wykonywanie praw zależnych);
 - d) tłumaczenie utworów w całości lub w części, a w szczególności na języki obce oraz zmiana i przepisanie na inny rodzaj zapisu bądź system;
 - e) wykorzystywanie utworu do realizacji inwestycji (w tym urządzeń elektroenergetycznych) oraz do zaprojektowania i realizacji innych urządzeń elektroenergetycznych.
- Przeniesienie praw majątkowych do dzieła następuje bez ograniczenia co do terytorium, czasu i ilości egzemplarzy.
- 5. Autorskie prawa majątkowe do utworów jako całości oraz ich elementów, przechodzą na Zamawiającego z chwilą wydania Zamawiającemu egzemplarza nośnika, na którym dokumentacja projektowo-kosztorysowa została utrwalona. Z tą samą chwilą przechodzi na Zamawiającego także prawo własności egzemplarzy nośników, na których dokumentacja projektowo-kosztorysowa została utrwalona, przekazanych Zamawiającemu zarówno w formie papierowej jak i na nośniku elektronicznym.
 - 6. Przeniesienie autorskich praw majątkowych i za korzystanie z dokumentacji projektowo-kosztorysowej na wszystkich polach eksploatacji wskazanych w ust. 4 oraz z tytułu przeniesienia prawa własności egzemplarzy nośników, na których dokumentację projektowo-kosztorysową utrwalono - następuje nieodpłatnie.
 - 7. Po nabyciu prawa, o którym mowa w ust. 5 Zamawiający będzie miał prawo do dowolnego wykorzystania całości lub swobodnie wybranych fragmentów dzieł, w szczególności prawo do wprowadzania zmian w dokumentacji, zlecenia kontynuowania prac projektowych osobie trzeciej, a następnie wykorzystywania tak powstałej dokumentacji projektowej na polach eksploatacji, o których mowa w ust. 4.
 - 8. Wykonawca gwarantuje i zobowiązuje się, że w przypadku wystąpienia przez osobę trzecią z roszczeniami z tytułu praw autorskich, zwolni Zamawiającego od tych roszczeń lub naprawi poniesione przez niego szkody, wynikające w szczególności z działań mających na celu doprowadzenie do odstąpienia przez osobę trzecią od dochodzenia roszczeń lub z konieczności zaspokojenia roszczeń osób trzecich, w tym pokryje wszelkie koszty czynności przesądowych i ewentualnego postępowania sądowego.
 - 9. Wykonawca oświadcza, że posiada zgodę twórcy na dokonywanie zmian, adaptacji lub aktualizacji utworów oraz na modyfikowanie, adaptowanie i łączenie utworów z innymi utworami, a także na zastosowanie, eksploatację i zbycie takich opracowań na polach eksploatacji określonych w ust. 4 bez konieczności uzyskiwania dodatkowej zgody twórcy, a także jest upoważniony do udzielania w imieniu twórcy takiej zgody. W związku z tym Wykonawca wyraża zgodę na dokonywanie przez Zamawiającego powyższego oraz na udzielanie przez Zamawiającego dalszej zgody w tym zakresie. Wykonawca jednocześnie wyraża zgodę na rozpowszechnianie i korzystanie przez Zamawiającego z opracowań utworów, ich części i poszczególnych elementów, a także z dalszych opracowań.
 - 10. Wykonawca gwarantuje, że twórca wyraża zgodę na wykonywanie przez Zamawiającego przysługujących twórcy praw osobistych do utworów i ich opracowań i ich dalszych opracowań, w tym sprawowanie nadzoru autorskiego.
 - 11. Z chwilą podpisania protokołu zdawczo-odbiorczego (końcowego lub częściowego) w ramach wynagrodzenia określonego w § 8, Wykonawca przenosi na Zamawiającego przysługujące mu prawo do udzielenia zezwolenia na wykonywanie zależnego prawa autorskiego do dzieła stanowiącego



przedmiot umowy. Tym samym Wykonawca upoważnia Zamawiającego do powierzenia sprawowania nadzoru autorskiego na rzecz podmiotu trzeciego.

12. Wykonawca gwarantuje i zobowiązuje się, że twórca nie będzie wykonywał wobec Zamawiającego autorskich praw osobistych do utworów, w szczególności gwarantuje, że twórca wyraża zgodę na swobodny wybór przez Zamawiającego czasu, miejsca oraz formy pierwszego publicznego udostępnienia utworów.
13. Zamawiającemu będzie przysługiwać prawo przeniesienia uprawnień i obowiązków wynikających z umowy na osoby trzecie w zakresie, w jakim prawa i obowiązki te wynikają z niniejszego paragrafu umowy, w tym autorskich praw majątkowych do utworów i ich opracowań oraz udzielania dalszych upoważnień w sprawach, w których Zamawiający upoważniony został przez Wykonawcę na podstawie niniejszego paragrafu umowy.
14. Zezwolenia, o których mowa w niniejszym paragrafie są nieodwołalne i nie są uzależnione od żadnych warunków oraz zostały udzielone bez prawa wypowiedzenia lub cofnięcia.

§ 16

1. Wykonawca wniósł zabezpieczenie należytego wykonania umowy zwane dalej zabezpieczeniem, w wysokości 10 % wartości brutto umowy tj.: zł w formie
2. Zabezpieczenie służy zabezpieczeniu roszczenia Zamawiającego wobec Wykonawcy z tytułu niewykonania lub nienależytego wykonania przez Wykonawcę wszystkich zobowiązań zawartych w niniejszej umowie, w szczególności:
 - a) roszczeń z tytułu niewykonania lub nienależytego wykonania przedmiotu umowy określonego w § 1;
 - b) roszczeń o zapłatę kar umownych;
 - c) roszczeń odszkodowawczych, w tym roszczeń z tytułu solidarnej odpowiedzialności Zamawiającego wraz z Wykonawcą za zapłatę wynagrodzenia podwykonawcy, zgodnie z art. 647 Kodeksu cywilnego i art. 141 Prawa zamówień publicznych;
 - d) roszczeń z tytułu nieusunięcia wad w okresie rękojmi;
 - e) roszczeń o zwrot kosztów wykonania zastępczego;
 - f) roszczeń o wypłatę kwoty zabezpieczenia w związku z niewykonaniem zobowiązania dotyczącego wydłużenia zabezpieczenia na kolejne okresy.
3. Wykonawca zobowiązuje się do przedłużenia zabezpieczenia lub wniesienia nowego zabezpieczenia na kolejne okresy, w formie innej niż pieniądz, w przypadku gdy:
 - a) okres na jaki ma zostać wniesione zabezpieczenie przekracza 5 lat, a wniesione przez Wykonawcę zabezpieczenie przed zawarciem umowy nie obejmuje całego wymaganego okresu;
 - b) w razie zmiany terminu zakończenia przedmiotu umowy dokonanej w drodze aneksu do umowy lub niedotrzymania z winy Wykonawcy umownego terminu realizacji przedmiotu umowy.
4. W trakcie realizacji zamówienia i w okresie rękojmi, forma wniesionego zabezpieczenia może zostać zmieniona w ramach form wskazanych w art. 148 ust. 1 ustawy Prawo zamówień publicznych. Zmiana formy zabezpieczenia jest dokonywana z zachowaniem ciągłości zabezpieczenia i bez zmniejszenia jego wysokości.
5. W przypadku nieprzedłużenia lub niewniesienia nowego zabezpieczenia najpóźniej na 30 dni przed upływem ważności dotychczasowego zabezpieczenia wniesionego w innej formie niż pieniądz, Zamawiający zmienia formę na zabezpieczenie w pieniądzu, poprzez wypłatę kwoty z dotychczasowego zabezpieczenia lub przeznaczy na poczet zabezpieczenia należności z faktur, na co Wykonawca wyraża zgodę.
6. Wypłata, o której mowa w ust. 5, następuje nie później niż w ostatnim dniu ważności dotychczasowego zabezpieczenia. Przepis ust. 4 stosuje się.
7. W przypadku wniesienia zabezpieczenia w formie innej niż pieniądz Wykonawca zobowiązuje się najpóźniej na 5 dni od terminu wyznaczonego odbioru końcowego przedmiotu umowy do wniesienia Zamawiającemu 30% z kwoty określonej w ust. 1, celem zabezpieczenia roszczeń z tytułu rękojmi. Przepisy ust. 4 do 6 stosuje się odpowiednio.
8. Zabezpieczenie zostanie zwrócone Wykonawcy w częściach i terminach:
 - a) 70 % zabezpieczenia – w terminie 30 dni od daty dokonania odbioru końcowego,
 - b) 30% zabezpieczenia – najpóźniej w 15 dniu po upływie okresu rękojmi za wady.

§ 17

1. W związku z realizacją niniejszej umowy Zamawiający powierza Wykonawcy w trybie art. 31 ustawy z dnia 29 sierpnia 1997 r. o ochronie danych osobowych (t.j. Dz.U. z 2016 r. poz. 922), zwanej dalej „ustawą”, przetwarzanie danych osobowych.
2. Zamawiający oświadcza, że jest administratorem danych osobowych, które powierza.
3. Wykonawca będzie przetwarzał, powierzone na podstawie niniejszej umowy, następujące kategorie danych osobowych:
 - 1) imię i nazwisko,
 - 2) numer ewidencyjny PESEL,
 - 3) seria i numer dowodu osobistego,
 - 4) adres zamieszkania/zameldowania.
4. Powierzone przez Zamawiającego dane osobowe będą przetwarzane przez Wykonawcę wyłącznie w celu wykonywania przez Wykonawcę na rzecz Zamawiającego usług szczegółowo opisanych w niniejszej umowie.
5. Wykonawca zobowiązuje się, przy przetwarzaniu danych osobowych, o których mowa w ust. 3, do ich zabezpieczenia poprzez podjęcie środków technicznych i organizacyjnych, o których mowa w art. 36–39a ustawy z dnia 29 sierpnia 1997 r. o ochronie danych osobowych (t.j. Dz.U. z 2016 r. poz. 922).
6. Wykonawca zobowiązuje się przetwarzać powierzone mu dane osobowe zgodnie z niniejszą umową, ustawą oraz z innymi przepisami prawa powszechnie obowiązującego, które chronią prawa osób, których dane dotyczą.
7. Wykonawca jest odpowiedzialny za udostępnienie lub wykorzystanie danych osobowych niezgodnie z umową, a w szczególności za udostępnienie osobom nieupoważnionym.
8. Wykonawca zobowiązuje się niezwłocznie zawiadomić Zamawiającego o każdym przypadku nieupoważnionego dostępu do danych osobowych oraz o każdym żądaniu udostępnienia danych osobowych, chyba, że zakaz zawiadomienia wynika z przepisów prawa, a w szczególności przepisów postępowania karnego, gdy zakaz ma na celu zapewnienie poufności wszczętego dochodzenia.
9. Zamawiający ma prawo do kontroli sposobu przetwarzania powierzonych danych osobowych przez Wykonawcę poprzez przeprowadzenie zapowiedzianych na 7 dni kalendarzowych wcześniej doraźnych kontroli oraz żądania składania przez niego pisemnych wyjaśnień.

§ 18

W sprawach nieuregulowanych niniejszą umową obowiązują przepisy Kodeksu Cywilnego, przepisy o prawie autorskim i prawach pokrewnych, przepisy Prawa budowlanego i Prawa zamówień publicznych.

§ 19

Do rozstrzygania sporów wynikłych na tle niniejszej umowy właściwy będzie sąd właściwości ogólnej Zamawiającego.

§ 20

Umowę sporządzono w 2 jednobrzmiących egzemplarzach, 1 egz. dla Zamawiającego, 1 egz. dla Wykonawcy.

ZAMAWIAJĄCY:

WYKONAWCA:

R/
Kategoria
WNY
ska-Paterek
3042

75